



# คู่มือ

## กรรมการสภามหาวิทยาลัยมหิดล

สำนักงานสภามหาวิทยาลัย

โทรศัพท์ 0 2849 6343

โทรสาร 0 2849 6366

0 2849 6365

## คำนำ

สภามหาวิทยาลัยเป็นองค์กรสูงสุดของมหาวิทยาลัยในการกำหนดทิศทาง เป้าหมาย และนโยบายในการพัฒนามหาวิทยาลัย ตลอดจนกำกับดูแลการดำเนินงานของมหาวิทยาลัยให้บรรลุเป้าหมายที่ตั้งไว้อย่างมีประสิทธิภาพ

คู่มือกรรมการสภามหาวิทยาลัยฉบับนี้ จัดทำขึ้นเพื่อเป็นข้อมูลและแนวทางในการทำหน้าที่กรรมการสภามหาวิทยาลัย ในคู่มือประกอบด้วยข้อมูลทั่วไปเกี่ยวกับมหาวิทยาลัยมหิดล อาทิเช่น ประวัติความเป็นมาของมหาวิทยาลัย โครงสร้างการบริหารงาน จำนวนบุคลากร และจำนวนการขอตำแหน่งทางวิชาการของมหาวิทยาลัยมหิดล รวมทั้งข้อมูลเกี่ยวกับสภามหาวิทยาลัยและสำนักงานสภามหาวิทยาลัย อาทิเช่น ประวัติความเป็นมา อำนาจหน้าที่กรรมการสภามหาวิทยาลัย การประชุมสภามหาวิทยาลัย และข้อมูลอื่นๆ ที่เกี่ยวข้อง

สำนักงานสภามหาวิทยาลัยหวังเป็นอย่างยิ่งว่า คู่มือฉบับนี้จะเป็นประโยชน์ต่อการทำหน้าที่กรรมการสภามหาวิทยาลัย เพื่อประโยชน์สูงสุดต่อมหาวิทยาลัยมหิดลต่อไป

สำนักงานสภามหาวิทยาลัยมหิดล

11 พฤษภาคม 2561

## สารบัญ

❖	คำนำ	
❖	มหาวิทยาลัยมหิดล	
	● ประวัติความเป็นมา	1
	● วิสัยทัศน์ พันธกิจ และยุทธศาสตร์ มหาวิทยาลัยมหิดล	1-2
	● สถานที่ตั้งมหาวิทยาลัยมหิดล	3-6
	● โครงสร้างการบริหารงานมหาวิทยาลัย	7
	● จำนวนบุคลากรในมหาวิทยาลัย	8-9
❖	สภามหาวิทยาลัยมหิดล	
	● ทำเนียบนายกสภามหาวิทยาลัย	10-11
	● รายชื่อคณะกรรมการสภามหาวิทยาลัยชุดปัจจุบัน	12-13
	● ประวัติความเป็นมาสภามหาวิทยาลัย	14
	● อำนาจและหน้าที่ของสภามหาวิทยาลัย	14-15
	● องค์ประกอบของกรรมการสภามหาวิทยาลัย	15
	● บทบาทของกรรมการสภามหาวิทยาลัย	15-16
	● นโยบายการกำกับดูแลสภามหาวิทยาลัย	16-19
	● คณะกรรมการภายใต้สภามหาวิทยาลัย	19-20
	● การประชุมสภามหาวิทยาลัย	20-22
	● การประเมินผลการดำเนินงานของสภามหาวิทยาลัย	22
❖	สำนักงานสภามหาวิทยาลัยมหิดล	
	● บุคลากรสำนักงานสภามหาวิทยาลัย	23
	● ประวัติความเป็นมาสำนักงานสภามหาวิทยาลัย	24-26
❖	ภาคผนวก	
	● พระราชบัญญัติมหาวิทยาลัยมหิดล พ.ศ. 2550	
	● ข้อบังคับมหาวิทยาลัยมหิดล ว่าด้วยการประชุมสภามหาวิทยาลัย พ.ศ. 2554	
	● กำหนดการประชุมสภามหาวิทยาลัยมหิดล ประจำปี พ.ศ. 2561	

## มหาวิทยาลัยมหิดล

### ❖ ประวัติความเป็นมา

- พ.ศ. 2429 พระบาทสมเด็จพระจุลจอมเกล้าเจ้าอยู่หัว ทรงพระกรุณาโปรดเกล้าฯ ให้จัดสร้างโรงพยาบาล
- พ.ศ. 2431 26 เมษายน 2431, พระบาทสมเด็จพระจุลจอมเกล้าเจ้าอยู่หัว เสด็จพระราชดำเนินมาทรงเปิดโรงพยาบาล และ 25 ธันวาคม 2431, พระราชทานนามโรงพยาบาลว่า “ศิริราชพยาบาล”
- พ.ศ. 2432 พระบาทสมเด็จพระจุลจอมเกล้าเจ้าอยู่หัว มีพระบรมราชานุญาตให้จัดตั้งโรงเรียนแพทย์ขึ้น
- พ.ศ. 2436 กรมพยาบาล กระทรวงธรรมการ ได้ประกาศเปิดและตั้งชื่อโรงเรียนแพทย์ว่า “โรงเรียนแพทยากร”
- พ.ศ. 2443 พระบาทสมเด็จพระจุลจอมเกล้าเจ้าอยู่หัว และสมเด็จพระบรมราชินีนาถ เสด็จพระราชดำเนินเปิดตึกโรงเรียนแพทยากร และพระราชทานนามใหม่ว่า “โรงเรียนราชแพทยาลัย”
- พ.ศ. 2460 รวมโรงเรียนราชแพทยาลัยเข้าเป็นคณะหนึ่งของจุฬาลงกรณ์มหาวิทยาลัย โดยใช้ชื่อว่า “คณะแพทยศาสตร์แห่งจุฬาลงกรณ์มหาวิทยาลัย” ซึ่งต่อมาเปลี่ยนชื่อเป็น “คณะแพทยศาสตร์และ ศิริราชพยาบาล”
- พ.ศ. 2486 สถาปนาให้เป็นมหาวิทยาลัยแพทยศาสตร์ สังกัดกระทรวงการสาธารณสุข
- พ.ศ. 2512 พระบาทสมเด็จพระเจ้าอยู่หัวภูมิพลอดุลยเดช ทรงพระกรุณาโปรดเกล้าฯ พระราชทานพระบรมราชานุญาตให้อัญเชิญพระนามแห่งสมเด็จพระมหิตลาธิเบศร อดุลยเดชวิกรม พระบรมราชชนก “มหิดล” ให้เป็นนามของมหาวิทยาลัยแทนชื่อมหาวิทยาลัยแพทยศาสตร์เดิม (ราชกิจจานุเบกษา เล่ม 86 ตอนที่ 17 วันที่ 1 มีนาคม พ.ศ. 2512)
- พ.ศ. 2550 เปลี่ยนสถานภาพมหาวิทยาลัยมหิดลเป็นมหาวิทยาลัยที่มีฐานะเป็นหน่วยงานในกำกับของรัฐ (ราชกิจจานุเบกษา เล่ม 124 ตอนที่ 68 ก วันที่ 16 ตุลาคม พ.ศ. 2550)

คำขวัญ	อตตานัน อูบมึ กร พึงปฏิบัติต่อผู้อื่น เหมือนดังปฏิบัติต่อตนเอง
ปรัชญา	ความสำเร็จที่แท้จริงอยู่ที่การนำความรู้ไปประยุกต์ใช้ เพื่อประโยชน์สุขแก่มวลมนุษยชาติ
ปณิธาน	ปัญญาของแผ่นดิน
วิสัยทัศน์	มหาวิทยาลัยมหิดลมุ่งมั่นที่จะเป็นมหาวิทยาลัยระดับโลก
พันธกิจ	สร้างความเป็นเลิศทางด้านสุขภาพ ศาสตร์ ศิลป์ และนวัตกรรมบนพื้นฐานของคุณธรรม เพื่อสังคมไทย และประโยชน์สุขแก่มวลมนุษยชาติ

❖ วัฒนธรรมองค์กร

M – Mastery	รู้แจ้ง รู้จริง สมเหตุสมผล
A – Altruism	มุ่งผลเพื่อผู้อื่น
H – Harmony	กลมกลืนกับสรรพสิ่ง
I – Integrity	มั่นคงยิ่งในคุณธรรม
D – Determination	แน่วแน่ทำ กล้าตัดสินใจ
O – Originality	สร้างสรรค์สิ่งใหม่
L – Leadership	ใส่ใจเป็นผู้นำ

❖ ยุทธศาสตร์ 4 ยุทธศาสตร์

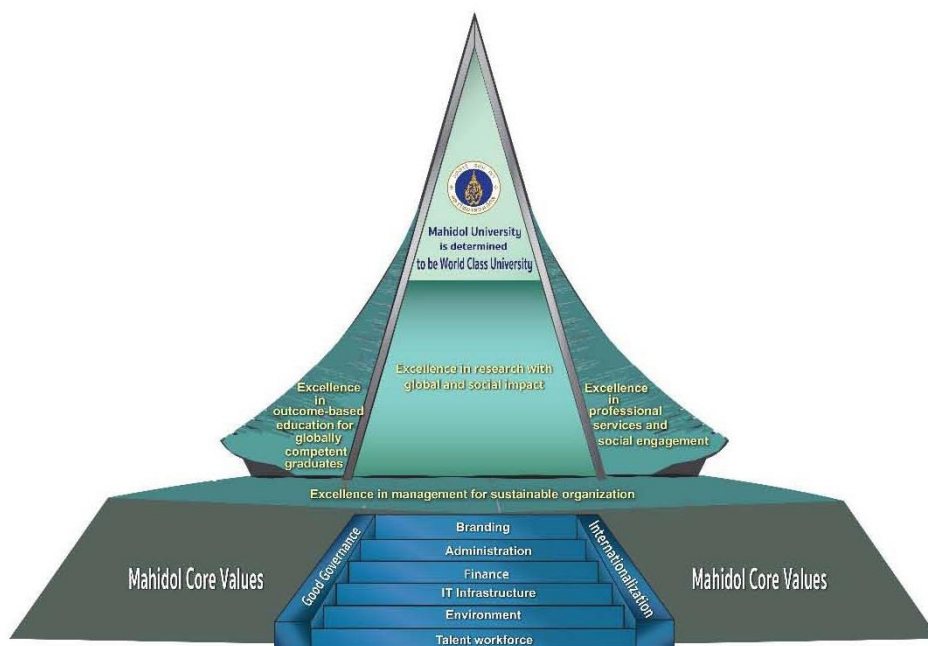
ยุทธศาสตร์ 1 Excellence in research with global and social impact

ยุทธศาสตร์ 2 Excellence in outcome-based education for globally- competent graduates

ยุทธศาสตร์ 3 Excellence in professional services and social engagement

ยุทธศาสตร์ 4 Excellence in management for sustainable organization

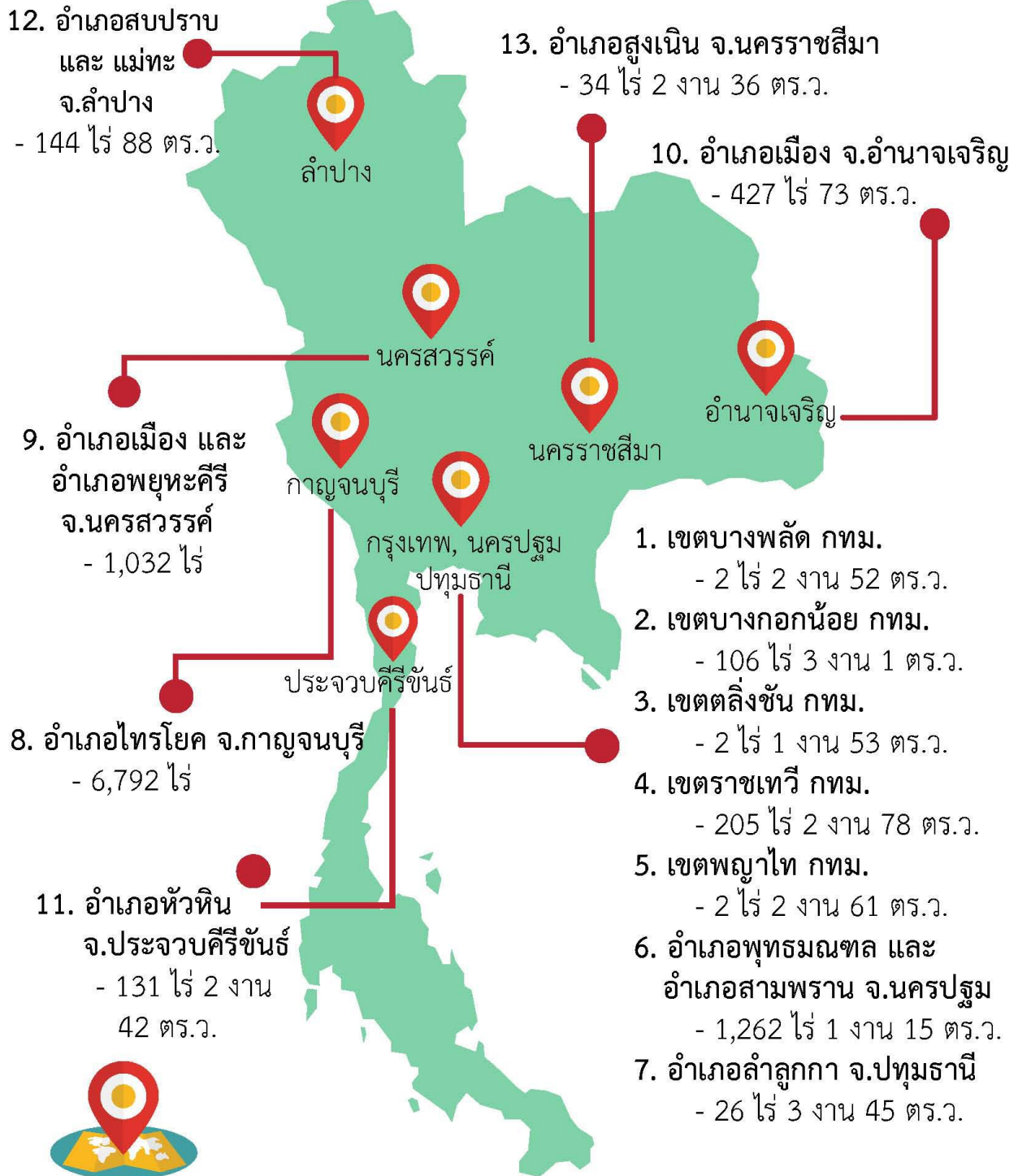
- ❖ Finance
- ❖ Talent Workforce
- ❖ Environment
- ❖ Administration & Governance
- ❖ Branding
- ❖ IT Infrastructure



โมเดลยุทธศาสตร์

# สถานที่ตั้งมหาวิทยาลัยมหิดล

เนื้อที่ทั้งหมด 10,170 ไร่ 3 งาน 44 ตารางวา  
ใน พท. 13 แห่ง ดังนี้



สถานที่ตั้งมหาวิทยาลัยมหิดล จำแนกตามพื้นที่ ดังนี้

ลำดับที่	สถานที่	ที่ตั้ง	ใช้ประโยชน์
1.	เขตบางพลัด กรุงเทพมหานคร	เลขที่ 198/2 ถนน สมเด็จพระปิ่นเกล้า แขวงบางยี่ขัน เขตบางพลัด กรุงเทพมหานคร 10700	คณะกายภาพบำบัด
2.	เขตบางกอกน้อย กรุงเทพมหานคร		
	- บริเวณถนนพรานนก	เลขที่ 2 ถนนวังหลัง แขวงศิริราช เขตบางกอกน้อย กรุงเทพมหานคร 10700	คณะแพทยศาสตร์ศิริราชพยาบาล คณะเทคนิคการแพทย์ และ คณะพยาบาลศาสตร์
	- บริเวณถนนบางขุนนนท์	เลขที่ 57 ถนนบางขุนนนท์ แขวงบางขุนนนท์ เขตบางกอกน้อย กรุงเทพมหานคร 10700	หอพักพยาบาล บางขุนนนท์
3.	เขตตลิ่งชัน กรุงเทพมหานคร	33/13 หมู่ 9 ซอยบรมราชชนนี 69 ถนนบรมราชชนนี แขวงฉิมพลี เขตตลิ่งชัน กรุงเทพมหานคร 10170	หอพักพยาบาล บางระมาด คณะพยาบาลศาสตร์
4.	เขตราชเทวี กรุงเทพมหานคร		
	- บริเวณถนนศรีอยุธยา	เลขที่ 447 ถ. ศรีอยุธยา แขวงทุ่งพญาไท เขตราชเทวี กรุงเทพมหานคร 10400	คณะเภสัชศาสตร์
		เลขที่ 272 ถนน พระราม6 แขวงทุ่งพญาไท เขตราชเทวี กรุงเทพมหานคร 10400	คณะวิทยาศาสตร์

ลำดับที่	สถานที่	ที่ตั้ง	ใช้ประโยชน์
	- บริเวณถนนพระราม 6	เลขที่ 270 ถนนพระราม 6 แขวงทุ่งพญาไท เขตราชเทวี กรุงเทพมหานคร 10400	คณะแพทยศาสตร์โรงพยาบาลรามาธิบดี และ
		เลขที่ 272 ถนนพระรามที่ 6 แขวงทุ่งพญาไท เขตราชเทวี กรุงเทพมหานคร 10400	ศูนย์ตรวจสอบสารต้องห้ามในนักกีฬา
	- บริเวณถนนราชวิถี	เลขที่ 420/1 ถนนราชวิถี แขวงทุ่งพญาไท เขตราชเทวี กรุงเทพมหานคร 10400	คณะสาธารณสุขศาสตร์ และ
		เลขที่ 420/6 ถนนราชวิถี แขวงทุ่งพญาไท เขตราชเทวี กรุงเทพมหานคร 10400	คณะเวชศาสตร์เขตร้อน
	- บริเวณถนนโยธี	เลขที่ 6 ถนนโยธี แขวงทุ่งพญาไท เขตราชเทวี กรุงเทพมหานคร 10400	คณะทันตแพทยศาสตร์
5.	เขตพญาไท กรุงเทพมหานคร	เลขที่ 69 ถนนวิภาวดีรังสิต แขวงสามเสนใน เขตพญาไท กรุงเทพมหานคร 10400	วิทยาลัยการจัดการ
6.	จังหวัดนครปฐม		
	- ตำบลศาลายา อำเภอพุทธมณฑล	เลขที่ 999 ถนนพุทธมณฑลสาย 4 ตำบลศาลายา อำเภอพุทธมณฑล จังหวัดนครปฐม 73170	คู่มือรายละเอียด หน้า 6
	- ตำบลบางกระพี้ อำเภอสสามพราน	เลขที่ 44 หมู่ 7 ตำบลบางกระพี้ อำเภอสสามพราน จังหวัดนครปฐม 73160	น้ำทองสิขาลัย วิทยาลัยศาสนศึกษา
7.	จังหวัดกาญจนบุรี	เลขที่ 199 หมู่ 9 ตำบลลุ่มสุ่ม อำเภอไทรโยค จังหวัดกาญจนบุรี 71150	วิทยาเขตกาญจนบุรี มหาวิทยาลัยมหิดล

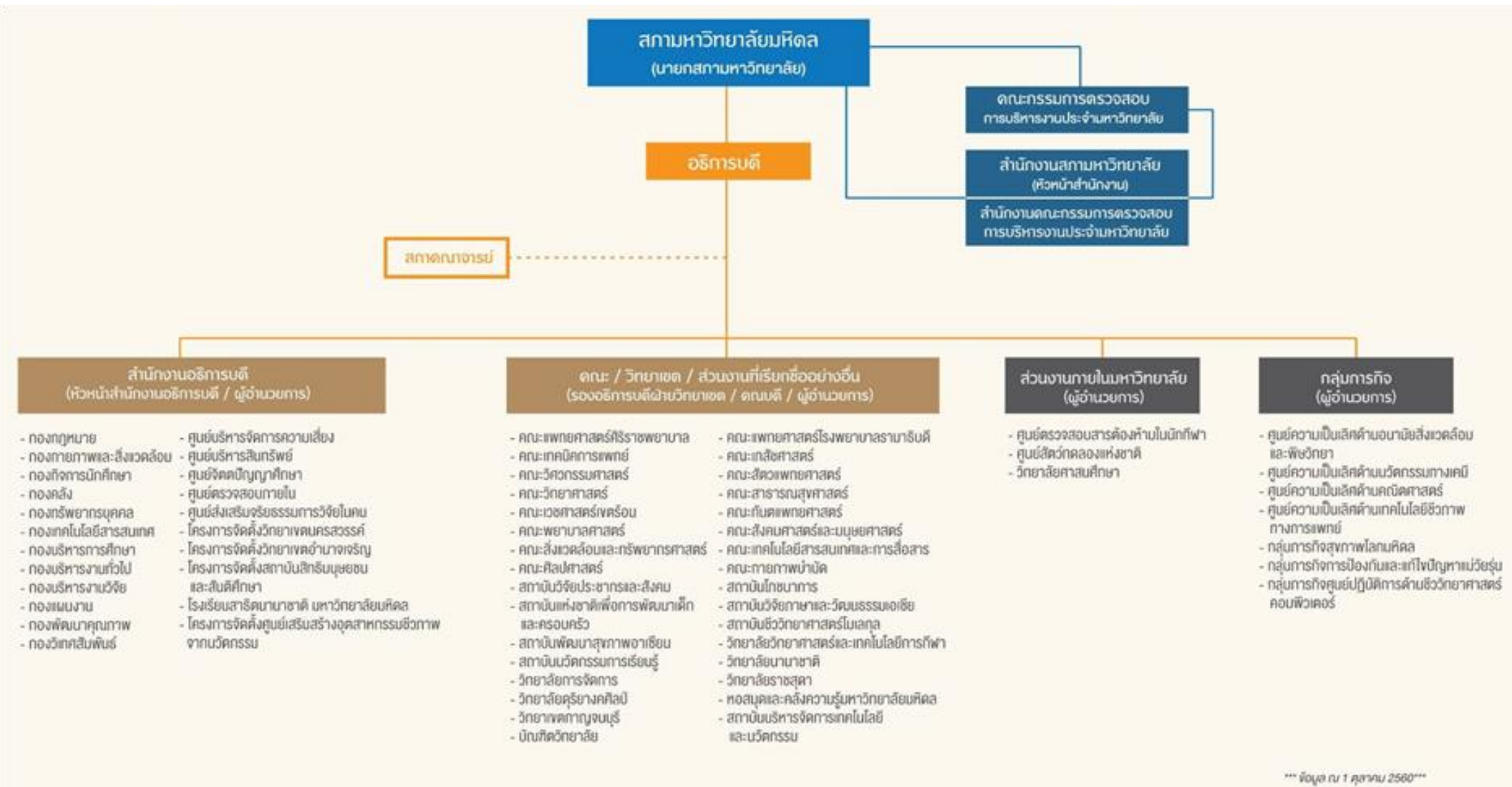


ลำดับที่	สถานที่	ที่ตั้ง	ใช้ประโยชน์
8.	จังหวัดนครสวรรค์	เลขที่ 402/1 หมู่ 5 ตำบลเขาทอง อำเภอพยุหะคีรี นครสวรรค์ 60130	โครงการจัดตั้งวิทยาเขตนครสวรรค์
9.	จังหวัดอำนาจเจริญ	เลขที่ 259 ม.13 ถนนชยางกูร ตำบลโนนหนามแท่ง อ.เมือง จ.อำนาจเจริญ 37000	โครงการจัดตั้งวิทยาเขตอำนาจเจริญ
10.	จังหวัดประจวบคีรีขันธ์	ตำบลหนองพลับ อำเภอหัวหิน จังหวัดประจวบคีรีขันธ์ 77110	ศูนย์เรียนรู้และพัฒนาสุขภาพผู้สูงอายุแบบครบวงจรและบริหารผู้ป่วยระยะท้าย
11.	จังหวัดลำปาง	เลขที่ 125 หมู่ 8 ถนนพหลโยธิน ตำบลแม่กัวะ อำเภอสบปราบ จังหวัดลำปาง 52150	ศูนย์วิจัยพัฒนาและฝึกอบรมสิ่งแวดล่อม (ศูนย์ลำปาง) คณะสิ่งแวดล้อมและทรัพยากรศาสตร์
12.	จังหวัดนครราชสีมา	ตำบลสูงเนิน อำเภอสูงเนิน จังหวัดนครราชสีมา 30170	ศูนย์วิจัยและพัฒนาวิชาการด้านสาธารณสุขและสิ่งแวดล่อม คณะสาธารณสุขศาสตร์

### รายละเอียดตำบลสาธาณฯ อำเภอพุทธมณฑล จังหวัดนครปฐม

1. สำนักงานสภามหาวิทยาลัย
2. สำนักงานอธิการบดี
3. ศูนย์การแพทย์กาญจนาภิเษก
4. ศูนย์บริหารจัดการความเสี่ยง
5. ศูนย์บริหารสินทรัพย์
6. ศูนย์จิตตปัญญาศึกษา
7. ศูนย์ตรวจสอบภายใน
8. ศูนย์ส่งเสริมจริยธรรมการวิจัยในคน
9. โครงการจัดตั้งวิทยาเขตนครสวรรค์
10. โครงการจัดตั้งวิทยาเขตอำนาจเจริญ
11. โครงการจัดตั้งสถาบันสิทธิมนุษยชนและสันติศึกษา
12. โรงเรียนสาธิตนานาชาติมหาวิทยาลัยมหิดล
13. สถาบันบริหารจัดการเทคโนโลยีและนวัตกรรม
14. โครงการจัดตั้งศูนย์เสริมสร้างอุตสาหกรรมชีวภาพนวัตกรรม คณะวิทยาศาสตร์ (อาคารวิทยาศาสตร์ 1-2, 3-4 และอาคารบรรยายรวม 1,2)
15. คณะแพทยศาสตร์โรงพยาบาลรามาธิบดี (อาคารเรียนพยาบาลและหอพักนักศึกษาพยาบาล ภาควิชาพยาบาลศาสตร์)
16. คณะเทคนิคการแพทย์ (อาคารวิทยาศาสตร์และเทคโนโลยีการแพทย์)
17. บัณฑิตวิทยาลัย
18. คณะสังคมศาสตร์และมนุษยศาสตร์
19. คณะสิ่งแวดล้อมและทรัพยากรศาสตร์
20. คณะวิศวกรรมศาสตร์
21. คณะสัตวแพทยศาสตร์(อาคารเรียนและโรงพยาบาลสัตว์)
22. คณะกายภาพบำบัด
23. คณะศิลปศาสตร์
24. คณะเทคโนโลยีสารสนเทศและการสื่อสาร
25. สถาบันวิจัยประชากรและสังคม
26. สถาบันโภชนาการ
27. สถาบันวิจัยภาษาและวัฒนธรรมเอเชีย
28. สถาบันชีววิทยาศาสตร์โมเลกุล
29. สถาบันพัฒนาสุขภาพอาเซียน
30. สถาบันแห่งชาติเพื่อการพัฒนาเด็กและครอบครัว
31. สถาบันนวัตกรรมการเรียนรู้
32. หอสมุดและคลังความรู้มหาวิทยาลัยมหิดล
33. ศูนย์สัตว์ทดลองแห่งชาติ
34. วิทยาลัยราชสุดา
35. วิทยาลัยวิทยาศาสตร์และเทคโนโลยีการกีฬา
36. วิทยาลัยนานาชาติ
37. วิทยาลัยดุริยางคศิลป์
38. วิทยาลัยศาสนศึกษา
39. คณะพยาบาลศาสตร์

## แผนผังโครงสร้างการบริหารงานมหาวิทยาลัยมหิดล

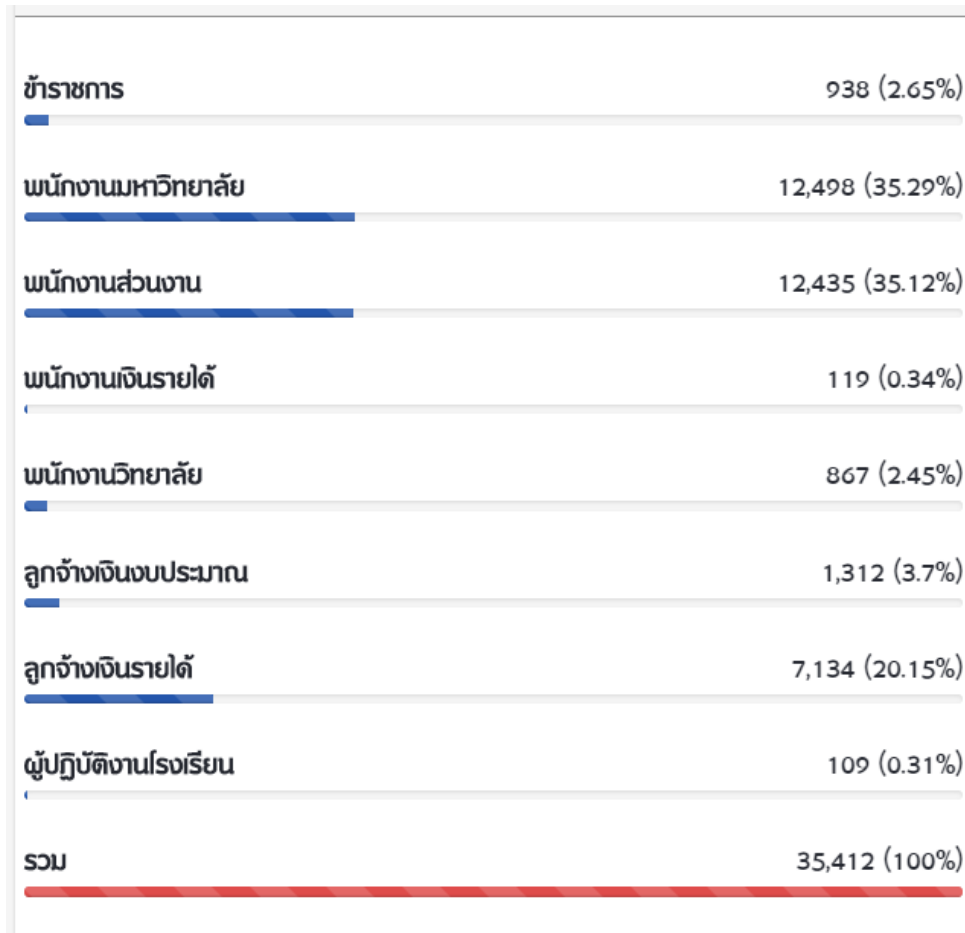


\*\*\* ข้อมูล ณ 1 ตุลาคม 2560 \*\*\*

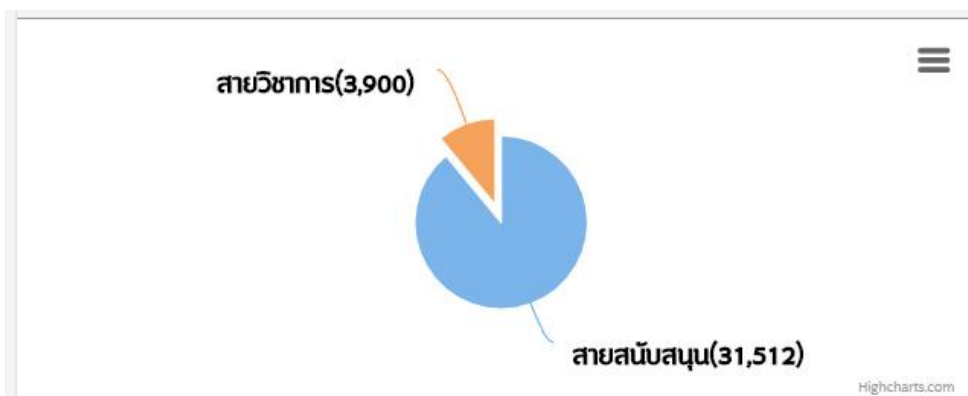
❖ จำนวนบุคลากรในมหาวิทยาลัยมหิดล

ปัจจุบันมหาวิทยาลัยมหิดลมีบุคลากร จำนวนทั้งสิ้น 35,412 คน (ข้อมูล ณ วันที่ 27 มีนาคม 2561)

อัตราส่วนบุคลากรจำแนกตามประเภท



อัตราส่วนสายวิชาการและสายสนับสนุน



อัตราส่วนบุคลากรที่ดำรงตำแหน่งวิชาการ

ประเภท	ศ.	รศ.	ผศ.	อาจารย์	นักวิจัย	รวม
ข้าราชการ	29	166	168	81	-	444
พนักงานมหาวิทยาลัย	124	543	843	1,486	68	3,064
พนักงานส่วนงาน	5	6	8	46	3	68
พนักงานเงินรายได้	1	9	6	20	-	36
พนักงานวิทยาลัย	1	9	36	216	-	262
ลูกจ้างเงินงบประมาณ	-	2	-	5	-	7
ลูกจ้างเงินรายได้	-	-	-	13	-	13
ผู้ปฏิบัติงานโรงเรียน	-	-	-	6	-	6
รวม	160	735	1,061	1,873	71	3,900
-ร้อยละ-	4.1	18.85	27.21	48.03	1.82	100.00

สายวิชาการจำแนกตามวุฒิการศึกษา

ประเภท/ตำแหน่ง	ปริญญาเอก	ประกาศนียบัตรชั้นสูง	ปริญญาโท	ประกาศนียบัตรบัณฑิต	ปริญญาตรี	ต่ำกว่าปริญญาตรี	รวม
ศาสตราจารย์	157	1	2	-	-	-	160
รองศาสตราจารย์	707	1	25	1	1	-	735
ผู้ช่วยศาสตราจารย์	959	-	98	1	3	-	1,061
อาจารย์	1,489	3	328	-	42	5	1,867
นักวิจัย	70	-	1	-	-	-	71
รวม	3,382	5	454	2	46	5	3,894
-ร้อยละ-	86.85	0.13	11.66	0.05	1.18	0.13	100

## ทำเนียบนายกสภามหาวิทยาลัยมหิดล



### 1. จอมพลถนอม กิตติขจร

เริ่มวาระการดำรงตำแหน่ง พ.ศ. 2512 ถึง พ.ศ. 2514



### 2. พลตรีศิริ สิริโยธิน

ดำรงตำแหน่ง 2 วาระ

- (1) ตั้งแต่วันที่ 18 กันยายน พ.ศ. 2515 ถึง วันที่ 17 กันยายน พ.ศ. 2517
- (2) ตั้งแต่วันที่ 18 กันยายน พ.ศ. 2517 ถึง วันที่ 17 มีนาคม พ.ศ. 2518



### 3. ศาสตราจารย์ ดร.สมภพ โหตระกิตย์

ดำรงตำแหน่ง 5 วาระ

- (1) ตั้งแต่วันที่ 20 มิถุนายน 2518 ถึง 17 กันยายน 2519
- (2) ตั้งแต่วันที่ 4 ตุลาคม 2519 ถึง 3 ตุลาคม 2521
- (3) ตั้งแต่วันที่ 4 ตุลาคม 2521 ถึง 3 ตุลาคม 2523
- (4) ตั้งแต่วันที่ 4 ตุลาคม 2523 ถึง 3 ตุลาคม 2525
- (5) ตั้งแต่วันที่ 4 ตุลาคม 2525 ถึง 3 ตุลาคม 2527



### 4. ศาสตราจารย์ นายแพทย์เสม พริ้งพวงแก้ว

ดำรงตำแหน่ง 2 วาระ

- (1) ตั้งแต่วันที่ 4 ตุลาคม 2527 ถึง 3 ตุลาคม 2529
- (2) ตั้งแต่วันที่ 4 ตุลาคม 2529 ถึง 3 ตุลาคม 2531



### 5. ศาสตราจารย์เกียรติคุณ นายแพทย์บุญสม มาร์ติน

ดำรงตำแหน่ง 2 วาระ

- (1) ตั้งแต่วันที่ 21 มีนาคม 2531 ถึง 20 มีนาคม 2533
- (2) ตั้งแต่วันที่ 21 มีนาคม 2533 ถึง 20 มีนาคม 2535

## 6. ศาสตราจารย์เกียรติคุณ นายแพทย์นที รัชัฎพลเมือง

ดำรงตำแหน่ง 7 วาระ



- (1) ตั้งแต่วันที่ 21 มีนาคม 2535 ถึง 20 มีนาคม 2537
- (2) ตั้งแต่วันที่ 21 มีนาคม 2537 ถึง 20 มีนาคม 2539
- (3) ตั้งแต่วันที่ 21 มีนาคม 2539 ถึง 20 มีนาคม 2541
- (4) ตั้งแต่วันที่ 21 มีนาคม 2541 ถึง 20 มีนาคม 2543
- (5) ตั้งแต่วันที่ 21 มีนาคม 2543 ถึง 20 มีนาคม 2545
- (6) ตั้งแต่วันที่ 21 มีนาคม 2545 ถึง 20 มีนาคม 2547
- (7) ตั้งแต่วันที่ 21 มีนาคม 2547 ถึง 20 มีนาคม 2549

## 7. ศาสตราจารย์ นายแพทย์วิจารณ์ พานิช

ดำรงตำแหน่ง 3 วาระ ดังนี้



- (1) ตั้งแต่วันที่ 21 มีนาคม 2549 ถึง 5 พฤษภาคม 2551
- (2) ตั้งแต่วันที่ 6 พฤษภาคม 2551 ถึง 5 พฤษภาคม 2555  
(รักษาการตั้งแต่วันที่ 6 พฤษภาคม 2555 ถึง 12 กรกฎาคม 2555)
- (3) ตั้งแต่วันที่ 13 กรกฎาคม 2555 ถึง 12 กรกฎาคม 2559

## 8. ศาสตราจารย์เกียรติคุณ นพ.เกษม วัฒนชัย

ดำรงตำแหน่ง รวมจำนวน 1 วาระ ดังนี้



- (1) ตั้งแต่วันที่ 13 กรกฎาคม พ.ศ. 2559 ถึง 9 พฤศจิกายน 2560  
(โดยลาออกก่อนครบวาระในวันที่ 11 กรกฎาคม 2563)

## 9. ศาสตราจารย์เกียรติคุณ นพ.ไกรสิทธิ์ ตันติศิรินทร์

อยู่ระหว่างรอการโปรดเกล้าฯ ให้ดำรงตำแหน่งนายกสภามหาวิทยาลัย



คณะกรรมการสภามหาวิทยาลัยมหิดล ชุดปัจจุบัน



ศาสตราจารย์เกียรติคุณ นพ.ไกรสิทธิ์ ตันติศิรินทร์  
 อุปนายกสภามหาวิทยาลัย  
 ปฏิบัติหน้าที่แทนนายกสภามหาวิทยาลัย

กรรมการสภามหาวิทยาลัยผู้ทรงคุณวุฒิ



ศาสตราจารย์พิเศษ  
 ดร.กิตติพงษ์ กิตยารักษ์



ดร.โชค บุญกุล



คุณโชติกา สวานานนท์



ดร.ทวิศักดิ์ กอนนันทกุล



ศาสตราจารย์เกียรติคุณ  
 นพ.ประเวศ ะสี



คุณมณู สรรค์คุณากร



คุณมีชัย วีระไวทยะ



คุณหญิงลักษณาจันทร  
 เลหาพันธ์ุ์



ดร.สมศักดิ์ สีสวัสดิ์ตระกูล



คุณสมศักดิ์ โชติรัตน์ศิริ



ดร.สมเกียรติ ตั้งกิจวานิชย์



ศาสตราจารย์ ดร.สุรศักดิ์  
 ลิขสิทธิ์วัฒนกุล



ศาสตราจารย์คลินิกพิเศษ  
 นพ.เสรี ตู้จินดา



ศาสตราจารย์ ดร.อมร  
 จันทรสมบูรณ์

กรรมการสภามหาวิทยาลัยโดยตำแหน่ง



ศาสตราจารย์ นพ.บรรจง มไหสวริยะ  
 รักษาการแทนอธิการบดี



ศาสตราจารย์คลินิก พญ.วรรณฯ ศรีโรจนกุล  
 ประธานสภาคณาจารย์



พลตำรวจเอก นพ.จางนต์ อวเจนพงษ์  
 นายกสมาคมศิษย์เก่ามหาวิทยาลัยมหิดลฯ

กรรมการสภามหาวิทยาลัย จากผู้บริหารระดับคณบดี



รองศาสตราจารย์  
ดร.กัมปนาท ภัคติกุล  
คณบดีคณะสิ่งแวดล้อม  
และทรัพยากรศาสตร์



ศาสตราจารย์ ดร.  
ฉัตรเฉลิม อิศรางกูร ณ อยุธยา  
คณบดีคณะเทคนิคการแพทย์



ศาสตราจารย์  
ดร.นพ.ประสิทธิ์ วัฒนาภา  
คณบดีคณะแพทยศาสตร์  
ศิริราชพยาบาล



รองศาสตราจารย์ ดร.  
ยาใจ สิทธิมงคล  
คณบดีคณะพยาบาลศาสตร์



ศาสตราจารย์ ดร.ทพญ.  
วรรณัทธ์ บัวจีบ  
คณบดีคณะทันตแพทยศาสตร์

กรรมการสภามหาวิทยาลัย จากคณาจารย์ประจำ



รองศาสตราจารย์ นพ.  
ไชยรัตน์ เพิ่มพิกุล  
คณะแพทยศาสตร์ศิริราช  
พยาบาล



อาจารย์ ดร.อิติคม พัวพันธ์สวัสดิ์  
คณะวิทยาศาสตร์



ศาสตราจารย์  
นพ.วชิร ชุขการ  
คณะแพทยศาสตร์โรงพยาบาล  
รามธิบดี



ผู้ช่วยศาสตราจารย์ ดร.  
ศรัณยา ไชยสีตะมงคล  
คณะพยาบาลศาสตร์



รองศาสตราจารย์ ดร.  
นพ.ทพ.ศิริชัย  
เกียรติถาวรเจริญ  
คณะทันตแพทยศาสตร์

กรรมการสภามหาวิทยาลัย จากผู้ปฏิบัติงานที่ไม่ใช่คณาจารย์ประจำ



ดร.สถาพร สาธุการ  
หอสมุดและคลังความรู้มหาวิทยาลัยมหิดล



ศาสตราจารย์คลินิก นพ.โชคชัย เมธีไตรรัตน์  
รักษาการแทนรองอธิการบดี  
เลขานุการสภามหาวิทยาลัย



ผู้ช่วยศาสตราจารย์ ดร. อรัลชชา ศิวรักษ์  
ผู้ช่วยอธิการบดีฝ่ายบริหาร  
ผู้ช่วยเลขานุการสภามหาวิทยาลัย



## สภามหาวิทยาลัยมหิดล

### ❖ ประวัติความเป็นมา

พระบาทสมเด็จพระเจ้าอยู่หัวภูมิพลอดุลยเดช ทรงมีพระบรมราชโองการโปรดเกล้าฯ ให้ประกาศปรับปรุงมหาวิทยาลัยแพทยศาสตร์ ให้เป็นมหาวิทยาลัยที่สมบูรณ์ โดยพระราชทานนาม "มหิดล" อันเป็นพระนามของสมเด็จพระมหิตลาธิเบศร อดุลยเดชวิกรม พระบรมราชชนก เป็นชื่อมหาวิทยาลัยแทนชื่อมหาวิทยาลัยแพทยศาสตร์เดิม เพื่อให้ "มหาวิทยาลัยมหิดล" มีขอบเขตดำเนินงานกว้างขวางยิ่งขึ้น โดยให้ครอบคลุมทุกสาขาวิชาทั้งสังคมศาสตร์ มนุษยศาสตร์ วิทยาศาสตร์และเทคโนโลยี (จากราชกิจจานุเบกษา วันที่ 1 มีนาคม 2512 เล่มที่ 86 ตอนที่ 17)

สำนักนายกรัฐมนตรี จึงได้ประกาศใช้พระราชบัญญัติมหาวิทยาลัยมหิดล พ.ศ. 2512 มีผลตั้งแต่วันที่ 2 มีนาคม พ.ศ. 2512 โดยจัดตั้ง "มหาวิทยาลัยมหิดล" และโอนกิจการทั้งสิ้นของมหาวิทยาลัยแพทยศาสตร์ไปปฏิบัติในมหาวิทยาลัย ซึ่งจัดตั้งขึ้นใหม่ ทั้งยกเลิกกฎหมายว่าด้วยมหาวิทยาลัยแพทยศาสตร์ และปรับปรุงแก้ไขเป็นกฎหมายสำหรับมหาวิทยาลัยมหิดล สภามหาวิทยาลัยมหิดล จึงเริ่มดำเนินการตามพระราชบัญญัติมหาวิทยาลัยมหิดล พ.ศ. 2512 โดยสิ้นสุดการประชุมสภามหาวิทยาลัยแพทยศาสตร์ ครั้งที่ 91 และเริ่มการประชุมสภามหาวิทยาลัยมหิดล ครั้งที่ 1 เมื่อวันที่ 31 มีนาคม พ.ศ. 2512 ซึ่งในระหว่างที่ยังมิได้ทรงพระกรุณาโปรดเกล้าฯ แต่งตั้งกรรมการสภามหาวิทยาลัยผู้ทรงคุณวุฒิ ให้สภามหาวิทยาลัย ประกอบด้วยนายกรัฐมนตรี เป็นนายกสภามหาวิทยาลัย เลขาธิการสภาการศึกษาแห่งชาติ อธิการบดี รองอธิการบดี และคณบดี เป็นกรรมการสภามหาวิทยาลัย ตามที่กำหนดในมาตรา 50 แห่งพระราชบัญญัติดังกล่าว โดยได้มีพระบรมราชโองการโปรดเกล้าฯ แต่งตั้งกรรมการสภามหาวิทยาลัย ผู้ทรงคุณวุฒิ จำนวน ๗ ท่าน ตั้งแต่วันที่ 19 พฤษภาคม พ.ศ. 2512 ดังนี้ 1) พลเอกเนตร เขมะโยธิน 2) พันเอกจินดา ณ สงขลา 3) หลวงพิณพาศ์พิทยาภท 4) นายปวย อึ้งภากรณ์ 5) นายสงกรานต์ นิยมเสน 6) นายเรณู สุวรรณสิทธิ์ และ 7) พลตรีชาญ อังคุโชติ ซึ่งได้นำแจ้งต่อสภามหาวิทยาลัย ในการประชุมครั้งที่ 2 เมื่อวันที่ 18 สิงหาคม พ.ศ. 2512

การประชุมสภามหาวิทยาลัยมหิดล ในยุคแรก เป็นไปตามระเบียบมหาวิทยาลัยมหิดล ว่าด้วยการประชุมสภามหาวิทยาลัย พ.ศ. 2520 ซึ่งอาศัยอำนาจตามความในมาตรา 15 (1) แห่งพระราชบัญญัติมหาวิทยาลัยมหิดล พ.ศ. 2512 โดยได้รับอนุมัติจากสภามหาวิทยาลัย ในคราวประชุมครั้งที่ 39 เมื่อวันที่ 30 มีนาคม พ.ศ. 2520 ซึ่งกำหนดให้มีการประชุมสภามหาวิทยาลัยอย่างน้อยปีละ 3 ครั้ง

ปัจจุบัน สภามหาวิทยาลัยมหิดล ได้มีการประชุมมาแล้ว 531 ครั้ง ครั้งสุดท้ายเมื่อวันที่ 18 เมษายน พ.ศ. 2561 โดยได้ดำเนินการตามพระราชบัญญัติมหาวิทยาลัยมหิดล พ.ศ. 2550 และตามข้อบังคับมหาวิทยาลัยมหิดล ว่าด้วยการประชุมสภามหาวิทยาลัย พ.ศ. 2554 ที่กำหนดการประชุมสภามหาวิทยาลัย เดือนละ 1 ครั้ง

**วิสัยทัศน์ :** สภามหาวิทยาลัยมหิดล เป็นองค์กรสูงสุดของมหาวิทยาลัยในการกำกับดูแลมหาวิทยาลัย (Governing Board) ปฏิบัติหน้าที่อย่างสร้างสรรค์ เพื่อประโยชน์สูงสุดต่อมหาวิทยาลัยและประเทศชาติ

### 1. การบรรลุซึ่งวิสัยทัศน์

กรรมการสภามหาวิทยาลัยมหิดลตระหนักถึงการปฏิบัติหน้าที่ภายใต้หลักธรรมาภิบาล โดยถือประโยชน์ของมหาวิทยาลัย สังคม และประเทศชาติเป็นสำคัญ

### 2. อำนาจและหน้าที่

- 1) กำหนดเป้าหมาย วางนโยบาย และแนวทางในการพัฒนาของมหาวิทยาลัย
- 2) ออกข้อบังคับและประกาศของมหาวิทยาลัย เพื่อประโยชน์ในการปฏิบัติงานของมหาวิทยาลัย และอาจมอบหมายให้ส่วนงานใดในมหาวิทยาลัยเป็นผู้ออกข้อบังคับและประกาศสำหรับส่วนงานนั้นเป็นเรื่องๆไป
- 3) ออกข้อบังคับว่าด้วยการบริหารงานบุคคลของมหาวิทยาลัย
- 4) การออกข้อบังคับตาม (3) ต้องเป็นไปเพื่อความเป็นธรรม สร้างขวัญและกำลังใจโดยรับฟังความคิดเห็นของพนักงานและลูกจ้างมหาวิทยาลัย ประกอบด้วย
- 5) ออกข้อบังคับเกี่ยวกับการบริหารงานการเงิน การพัสดุและทรัพย์สินของมหาวิทยาลัย

- 6) อนุมัติแผนพัฒนาและแผนปฏิบัติการของมหาวิทยาลัย
- 7) อนุมัติการจัดตั้ง การรวม และการยุบเลิกส่วนงานตามมาตรา 10 รวมทั้งการแบ่งหน่วยงานภายในของส่วนงานดังกล่าว
- 8) อนุมัติการรับเข้าสอบและการยกเลิกการสอบของสถานศึกษาชั้นสูงหรือสถาบันอื่น
- 9) อนุมัติการจัดการศึกษาและยกเลิกการจัดการศึกษาร่วมกับสถานศึกษาชั้นสูงหรือสถาบันอื่น
- 10) อนุมัติการเปิดสอนและหลักสูตรการศึกษา รวมทั้งการปรับปรุง การยุบรวม และการยกเลิกหลักสูตร การศึกษา
- 11) อนุมัติการให้ปริญญา อนุปริญญา ประกาศนียบัตร ทั้งของมหาวิทยาลัย และที่มหาวิทยาลัยจัดการศึกษาร่วมกับสถานศึกษาชั้นสูงอื่น รวมทั้งอนุมัติการให้ปริญญาเกิตติมศักดิ์
- 12) พิจารณาสรรหา และดำเนินการเพื่อทรงพระกรุณาโปรดเกล้าฯ แต่งตั้งและถอดถอนนายกสภา มหาวิทยาลัย กรรมการสภามหาวิทยาลัยผู้ทรงคุณวุฒิและอธิการบดี
- 13) พิจารณาดำเนินการเพื่อทรงพระกรุณาโปรดเกล้าฯ แต่งตั้งและถอดถอนศาสตราจารย์ และศาสตราจารย์พิเศษ
- 14) แต่งตั้งและถอดถอนศาสตราจารย์เกียรติคุณ รองศาสตราจารย์ รองศาสตราจารย์พิเศษ ผู้ช่วยศาสตราจารย์ ผู้ช่วยศาสตราจารย์พิเศษ และผู้ดำรงตำแหน่งทางวิชาการที่เรียกชื่ออย่างอื่นตามมาตรา 46 วรรคสาม
- 15) แต่งตั้งและถอดถอนรองอธิการบดี คณบดี ผู้อำนวยการ และหัวหน้าส่วนงานที่เรียกชื่ออย่างอื่น
- 16) วางนโยบายและกำหนดหลักเกณฑ์และวิธีการเกี่ยวกับการจัดหารายได้ การจัดหาประโยชน์และการลงทุน
- 17) อนุมัติการตั้งงบประมาณรายรับและอนุมัติงบประมาณรายจ่ายของมหาวิทยาลัย
- 18) ติดตามและประเมินผลการดำเนินงานของอธิการบดีและหัวหน้าส่วนงานต่างๆ
- 19) รับรองรายงานประจำปีของมหาวิทยาลัย และเสนอรายงานนั้นต่อรัฐมนตรีเพื่อรับทราบ
- 20) แต่งตั้งคณะกรรมการ คณะกรรมการอุทธรณ์และร้องทุกข์ประจำมหาวิทยาลัย คณะกรรมการตรวจสอบการบริหารงานประจำมหาวิทยาลัย คณะอนุกรรมการ หรือบุคคลใดบุคคลหนึ่งเพื่อกระทำการใดๆอันอยู่ในอำนาจหน้าที่ของสภามหาวิทยาลัย ทั้งนี้ ตามหลักเกณฑ์และวิธีการที่กำหนดในข้อบังคับของมหาวิทยาลัย
- 21) ปฏิบัติหน้าที่อื่นเกี่ยวกับกิจการของมหาวิทยาลัยที่มีได้รับบุให้เป็นหน้าที่ของผู้ใดหรือส่วนงานใด โดยเฉพาะ

### 3. องค์ประกอบของกรรมการสภามหาวิทยาลัย

- (ก) นายกสภามหาวิทยาลัย
- (ข) อุปนายกสภามหาวิทยาลัย จำนวน 1 ท่าน (แต่งตั้งจากกรรมการผู้ทรงคุณวุฒิ)
- (ค) กรรมการสภามหาวิทยาลัยผู้ทรงคุณวุฒิ จำนวน 14 ท่าน (โดยการเสนอชื่อจากบัญชีของสำนักงานคณะกรรมการการอุดมศึกษาจำนวน 1 ท่าน)
- (ง) อธิการบดี
- (จ) นายกสภาคณบดีแห่งมหาวิทยาลัยมหิดล
- (ฉ) ประธานสภาคณาจารย์
- (ช) กรรมการสภามหาวิทยาลัย จากผู้ดำรงตำแหน่งคณบดี ผู้อำนวยการวิทยาลัย สถาบัน ศูนย์ สำนัก และส่วนราชการที่เรียกชื่ออย่างอื่นที่มีฐานะเทียบเท่าคณะ จำนวน 5 ท่าน
- (ซ) กรรมการสภามหาวิทยาลัย จากคณาจารย์ประจำ จำนวน 5 ท่าน
- (ณ) กรรมการสภามหาวิทยาลัยจากผู้ปฏิบัติงานในมหาวิทยาลัย ที่มีชื่อคณาจารย์ประจำ จำนวน 1 ท่าน

### 4. บทบาทของกรรมการสภามหาวิทยาลัย

สภามหาวิทยาลัยทำหน้าที่ 3 ลักษณะ คือ

- 1) Fiduciary : ทำหน้าที่เป็นผู้ดูแล (stewardship) ต่อสินทรัพย์ที่จับต้องได้ โดยเน้นการกำกับดูแลอย่างยุติธรรม ถูกต้อง และตรวจสอบได้

2) Strategic : ทำหน้าที่เป็นหุ้นส่วนทางยุทธศาสตร์ (strategic partnership) กับฝ่ายบริหาร

3) Generative : ทำหน้าที่ “นำจากข้างหลัง”

ส่วนหน้าที่ตามกฎหมายและหน้าที่ประจำยังคงดำเนินการอยู่ แต่ใช้เวลาในการดำเนินการให้น้อยลง มีการมอบอำนาจในเรื่องที่สภามหาวิทยาลัยสามารถทำได้ โดยไม่ขัดกับ พ.ร.บ.และใช้เวลาในการทำงานด้านนโยบาย ให้มากขึ้น โดยมีลักษณะการทำงานแบบ Generative ดังนี้

(ก) กำหนดนโยบายและตั้งเป้าหมายที่ชัดเจน

(ข) ปรับกระบวนการสรรหาผู้บริหารโดยเลือกคณะกรรมการสรรหาที่เหมาะสม และวิเคราะห์บทบาทการดำเนินงานของมหาวิทยาลัยอย่างชัดเจน

(ค) จัดทำระบบโครงสร้างองค์กร (Organization Structure) ของมหาวิทยาลัยมหิดล

(ง) ติดตามยุทธศาสตร์ และเป้าหมายที่ตั้งไว้ โดยกำหนดกรอบเวลาการทำงาน (time frame) และระดับขั้นตอนความสำเร็จ (milestone)

(จ) กำหนดนโยบายสาธารณะของมหาวิทยาลัยและผลักดันให้เกิดการดำเนินงานที่เป็นรูปธรรม

## 5. นโยบายการกำกับดูแลของสภามหาวิทยาลัย

นโยบายการกำกับดูแลกิจการที่ดีนั้น เป็นเรื่องที่สภามหาวิทยาลัยหรือมหาวิทยาลัย ต้องให้ความสำคัญ เพื่อให้การดำเนินงานมีประสิทธิภาพและประสิทธิผล เป็นการพัฒนามหาวิทยาลัยอย่างยั่งยืน โดยมีการบริหารที่ดี ด้วยความโปร่งใส ตรวจสอบได้ และคำนึงถึงความรับผิดชอบต่อผู้มีส่วนเกี่ยวข้องทุกฝ่าย โดยในทางปฏิบัติการกำกับดูแลกิจการของมหาวิทยาลัยตามหลักสากลจะดำเนินการโดยผ่านสภามหาวิทยาลัย ซึ่งมีบทบาทสำคัญในการผลักดันการกำหนดนโยบาย แผนงาน และกลยุทธ์ในการดำเนินงานเพื่อให้ฝ่ายบริหารและคณาจารย์มีการดำเนินงานตามนโยบายและเป้าหมายของมหาวิทยาลัยให้เกิดประสิทธิภาพและประสิทธิผล ภายใต้ระบบการทำงานที่ดีและมีระบบตรวจสอบการทำงานตามภารกิจของมหาวิทยาลัย ตลอดจนมีการติดตามและประเมินผลการดำเนินงานอย่างต่อเนื่อง เพื่อปรับปรุงการทำงานและพัฒนาการทำงานที่ดียิ่งขึ้น

ดังนั้นบทบาทของคณะกรรมการในการกำกับดูแลที่ดี จึงส่งผลต่อการดำเนินงานของมหาวิทยาลัยโดยตรง นอกจากนี้ การรายงานทางการเงินและการเปิดเผยสารสนเทศและความโปร่งใส เป็นส่วนประกอบที่สำคัญในการแสดงถึงความรับผิดชอบต่อการทำงานขององค์กรต่อผู้มีส่วนเกี่ยวข้องทุกฝ่าย ตลอดจนแสดงถึงความโปร่งใสที่พร้อมให้ผู้มีส่วนเกี่ยวข้องทุกฝ่าย สามารถร่วมตรวจสอบการทำงานของมหาวิทยาลัยได้

และเพื่อให้การปฏิบัติงานของสภามหาวิทยาลัย มีผลในทางปฏิบัติอย่างแท้จริง และเกิดประโยชน์กับทุกฝ่าย การจัดทำนโยบายการกำกับดูแลองค์กรที่ดี จึงได้ยึดหลักการที่สำคัญเพื่อให้บรรลุวัตถุประสงค์ ดังต่อไปนี้

1) เพื่อเป็นนโยบายและแนวทางปฏิบัติที่ชัดเจนสำหรับส่งเสริมธรรมาภิบาลให้เกิดขึ้นและสามารถนำไปปฏิบัติและติดตามผลได้อย่างเป็นรูปธรรม

2) เพื่อใช้เป็นแนวทางตรวจสอบธรรมาภิบาลในการปฏิบัติงานด้านต่างๆ ทั้งนี้ เพื่อมิให้เกิดการแสวงหาผลประโยชน์ส่วนตน อันจะทำให้เกิดความสูญเสียต่อรัฐ สังคม สิ่งแวดล้อมองค์การ ผู้รับบริการ ผู้มีส่วนได้ส่วนเสีย และผู้ปฏิบัติงานภายในสำนักงานฯ

3) เพื่อสร้างการยอมรับ ความน่าเชื่อถือ ความมั่นใจและศรัทธาให้เกิดขึ้นในองค์กร

สภามหาวิทยาลัยได้ตระหนักถึงความสำคัญของการกำกับดูแลกิจการที่ดี และยึดหลักความถูกต้องชัดเจนในการประกอบกิจกรรมตามวัตถุประสงค์ กฎ ระเบียบ ข้อบังคับ ที่กำหนดเสมอมา และเห็นว่าการกำกับดูแลกิจการที่ดีเป็นปัจจัยสำคัญที่จะนำไปสู่ความน่าเชื่อถือ และประสิทธิภาพของมหาวิทยาลัย ส่งผลให้มั่นใจได้ว่า ทุกกิจกรรมได้ดำเนินการอย่างมีจรรยาบรรณและธรรมาภิบาล เพื่อนำองค์กรไปสู่ความสำเร็จ จึงได้พิจารณาการบริหารงานตามแนวทางของพระราชกฤษฎีกา ว่าด้วยหลักเกณฑ์และวิธีการบริหารกิจการบ้านเมืองที่ดี พ.ศ. 2546 โดยยึดตามหลักสากลที่เป็นมาตรฐาน ดังนี้

## **(1) นโยบายการกำหนดทิศทาง ยุทธศาสตร์ และนโยบายของสถาบันอุดมศึกษา**

สภามหาวิทยาลัยมีส่วนร่วมในการกำหนดทิศทาง ยุทธศาสตร์ และนโยบายของสถาบันอุดมศึกษา เช่น การแต่งตั้งคณะกรรมการจัดทำแผนยุทธศาสตร์ ซึ่งมีกรรมการสภามหาวิทยาลัยหรือสถาบันเข้าร่วม เพื่อทำหน้าที่กลั่นกรอง แผนฯ เบื้องต้น หรือ การเข้าร่วมสัมมนาเชิงปฏิบัติการเพื่อระดมความคิดเห็นร่วมกันกับผู้บริหาร คณาจารย์ และหน่วยงาน อื่นที่เกี่ยวข้อง ตลอดจนมีส่วนร่วมในการกำหนดทิศทางและให้ความเห็นชอบทิศทางและนโยบายของมหาวิทยาลัยมหิดล เป็นต้น

ตามมาตรา 24 ของพระราชบัญญัติมหาวิทยาลัยมหิดล พ.ศ.2550 กำหนดให้สภามหาวิทยาลัยมีอำนาจ และหน้าที่ควบคุมดูแลกิจการทั่วไปของมหาวิทยาลัย ทั้งนี้ สภามหาวิทยาลัยได้แสดงบทบาทที่ชัดเจนในการ กำหนด เป้าหมาย วางนโยบาย และแนวทางในการพัฒนามหาวิทยาลัย เพื่อให้การดำเนินงานด้านนโยบายและ ยุทธศาสตร์ เป็นรูปธรรม และสามารถนำไปสู่การปฏิบัติได้ ดังมีตัวอย่างการดำเนินงานของคณะกรรมการชุดต่างๆ ดังนี้

- 1) คณะกรรมการยุทธศาสตร์ด้านทรัพยากรบุคคล
- 2) คณะกรรมการยุทธศาสตร์และกำหนดทิศทางการวิจัย
- 3) คณะกรรมการยุทธศาสตร์และกำหนดทิศทางการศึกษา
- 4) คณะกรรมการกฎหมายและธรรมาภิบาล

นอกจากนี้ กรรมการสภามหาวิทยาลัยยังได้รับการแต่งตั้งให้เป็นกรรมการดำเนินงานในกรรมการชุด ต่างๆ ของมหาวิทยาลัย เพื่อชี้แนะและให้ข้อคิดเห็นในการดำเนินงาน ทั้งนี้เพื่อให้การดำเนินการในเรื่องนั้นๆ เกิด ประสิทธิภาพ ตลอดจนสอดคล้องกับทิศทางและนโยบายที่มหาวิทยาลัยกำหนดไว้ ได้แก่

- 1) คณะกรรมการพิจารณาตำแหน่งทางวิชาการ
- 2) คณะกรรมการตรวจสอบการบริหารงานประจำมหาวิทยาลัย
- 3) คณะกรรมการอุทธรณ์และร้องทุกข์ประจำมหาวิทยาลัย

## **(2) นโยบายการดูแลติดตามผลการดำเนินงาน**

สภามหาวิทยาลัยมีการติดตามผลการดำเนินงานอย่างต่อเนื่อง โดยกำหนดให้คณะกรรมการที่ได้รับการ มอบหมายรายงานผลการดำเนินงานต่อที่ประชุมสภามหาวิทยาลัย เพื่อให้สภามหาวิทยาลัยได้พิจารณาและมีส่วนร่วมในการ ให้ข้อเสนอแนะและตรวจสอบผลการดำเนินงานที่สำคัญ

- 1) สภามหาวิทยาลัยต้องติดตามประเมินประสิทธิผลของการทำงานของสภามหาวิทยาลัย และผล การดำเนินงานของมหาวิทยาลัยในภาพรวมอย่างใกล้ชิด โดยประเมินเปรียบเทียบกับวิสัยทัศน์ พันธกิจ เป้าหมาย และแผนยุทธศาสตร์
- 2) รายงานการประเมินตนเอง ของหน่วยงานในกำกับมหาวิทยาลัยที่มีฐานะเทียบเท่าคณะ และสถาบัน สมทบ
- 3) รายงานความคืบหน้าของร่างพระราชบัญญัติมหาวิทยาลัยมหิดลต่อสภามหาวิทยาลัย
- 4) รายงานความคืบหน้าในการดำเนินงานของคณะกรรมการดำเนินงานต่างๆ
- 5) รายงานผลการดำเนินงานของคณะกรรมการพิจารณาตำแหน่งทางวิชาการ
- 6) รายงานผลการประเมินคุณภาพการศึกษาภายนอก และรายงานผลการประเมินคุณภาพ การศึกษาภายในระดับวิทยาลัย
- 7) รายงานความคืบหน้าของร่างพระราชบัญญัติมหาวิทยาลัยมหิดล
- 8) ผลงานที่สำคัญของมหาวิทยาลัย แบ่งออกเป็น 2 ด้าน คือ
  - ด้านการเงิน เช่น ผลการเบิกจ่ายเทียบกับงบประมาณ ฐานะทางการเงิน ผลกำไรขาดทุน การเบิกจ่ายงบลงทุน

- ด้านผลงาน เช่น ผลการปฏิบัติงานตามภารกิจหลัก ผลการปฏิบัติงานตามคำรับรอง ผลการดำเนินงานตามนโยบายรัฐ การดำเนินงานตามโครงการที่สำคัญ

### **(3) นโยบายรับทราบการรายงานทางการเงินของมหาวิทยาลัย**

มหาวิทยาลัยมหิดลมีกรรายงานการเงิน โดยพิจารณาจากจำนวนวันที่ใช้ในการปิดบัญชีประจำปี โดยนับตั้งแต่วันสิ้นงวดของปีบัญชีจนถึงวันที่ส่งสำนักงานตรวจเงินแผ่นดิน (สตง.) หรือผู้สอบบัญชีที่ได้รับอนุญาต เพื่อรับรองงบการเงินประจำปี ภายใน 60 วัน และมหาวิทยาลัยได้รายงานทางการเงินโดยผู้สอบบัญชีอนุญาตของหน่วยงานต่างๆ ดังนี้

- 1) รายงานการเงินประจำปี ของส่วนงานต่างๆ ในมหาวิทยาลัย
- 2) รายงานการตรวจสอบบัญชีเงินฝากและเงินลงทุนของเงินรายได้ของมหาวิทยาลัยมหิดล
- 3) รายงานการเงิน เงินรายได้มหาวิทยาลัยประจำปี
- 4) มีระบบการรายงานทางการเงินและการตรวจสอบที่มีความเชื่อถือได้ ประเมินความเพียงพอของการควบคุมภายใน การจัดการความเสี่ยง และ การติดตามให้มีการปฏิบัติงานที่มีประสิทธิผล

### **(4) นโยบายให้มหาวิทยาลัยเปิดเผยข้อมูลสารสนเทศ และความโปร่งใส**

มหาวิทยาลัยจำเป็นต้องมีการเปิดเผยสารสนเทศและความโปร่งใส ดังนี้

- 1) มีการเผยแพร่มติที่ประชุมและรายงานการประชุมใน Intranet มหาวิทยาลัยมหิดล
- 2) มีการเปิดเผยประวัติกรรมการสภามหาวิทยาลัย พร้อมชื่อ ที่อยู่ หมายเลขโทรศัพท์/โทรสาร ผ่านทาง Intranet และ Internet ของมหาวิทยาลัย และ website ของสภามหาวิทยาลัย
- 3) มีการเปิดเผยคำรับรองการปฏิบัติราชการ และรายงานผลการปฏิบัติราชการ ตามคำรับรองการปฏิบัติราชการ ทาง Internet ของมหาวิทยาลัยมหิดล
- 4) การอนุมัติจัดซื้อจัดจ้าง เป็นอำนาจของสภามหาวิทยาลัย
- 5) มีการเผยแพร่รายงานการประเมินตนเอง (SAR) ของมหาวิทยาลัย ทาง Intranet ของมหาวิทยาลัย
- 6) เปิดเผยแพร่สารสนเทศทั้งที่เป็นสารสนเทศทางการเงินและไม่ใช่ทางการเงิน อย่างครบถ้วนพอเพียงเชื่อถือได้ และทันต่อเวลา
- 7) จัดทำสารสนเทศเพื่อการเผยแพร่อย่างชัดเจน กะทัดรัด มีเนื้อหาที่เป็นข้อเท็จจริง และโปร่งใส ป้องกันความสับสนให้กับผู้ใช้ข้อมูล
- 8) ให้ความสำคัญในช่องทางการเผยแพร่สนเทศ เพื่อให้ผู้ใช้สามารถเข้าถึงสารสนเทศที่ต้องการได้ทันเวลา และได้ผลคุ้มค่าใช้จ่าย
- 9) เปิดเผยนโยบายกำกับดูแลกิจการที่คณะกรรมการได้ให้ความเห็นชอบไว้แล้ว และผลการปฏิบัติตามนโยบายดังกล่าว รวมถึงนโยบายเกี่ยวกับการดูแลสิ่งแวดล้อมและสังคมไว้ในเว็บไซต์ของมหาวิทยาลัย

### **(5) การดำเนินการอื่นๆ ทางด้านการกำกับดูแลกิจการ**

สภามหาวิทยาลัยให้ความสำคัญกับการพัฒนาระบบงานต่างๆ ของมหาวิทยาลัย เพื่อให้เกิดความคล่องตัว รวดเร็ว โปร่งใส และตรวจสอบได้ โดยเฉพาะอย่างยิ่งเพื่อก่อให้เกิดประสิทธิภาพและประสิทธิผลสูงสุดแก่องค์กรและประชาชน และได้เสนอแนะให้มหาวิทยาลัยดำเนินการพัฒนาระบบต่างๆ ที่เห็นว่ามีมีความจำเป็นเร่งด่วน โดยให้เสนอผลการพัฒนาต่อสภามหาวิทยาลัย

มหาวิทยาลัยได้เสนอการพัฒนาระบบการบริหารเพื่อให้สภามหาวิทยาลัยได้รับทราบผลการดำเนินงานและความคืบหน้า รวมทั้งพิจารณาให้ความเห็น ดังนี้

### 5.1 ด้านการควบคุมภายในและการตรวจสอบภายใน

- 1) สภามหาวิทยาลัยมีหน้าที่ดูแลให้มีระบบตรวจสอบภายใน และระบบตรวจสอบภายนอก โดยคณะกรรมการได้ใช้ข้อมูลจากการควบคุมภายใน เพื่อตรวจสอบการทำงานของมหาวิทยาลัยอย่างเต็มประสิทธิภาพ
- 2) สภามหาวิทยาลัยมีหน้าที่รับผิดชอบจัดการความเสี่ยงระดับที่มีผลต่อการดำรงอยู่ขององค์กร จะต้องมีการรายงานการจัดการความเสี่ยงในรายงานประจำปี อยู่ในส่วนของคณะกรรมการตรวจสอบ (Audit Committee)
- 3) จัดทำและรักษาไว้ และทบทวนระบบการควบคุม ทั้งการควบคุมทางการเงิน การดำเนินงาน และการกำกับดูแลการปฏิบัติงานให้มีการปฏิบัติงานที่มีประสิทธิผลดำเนินไปในลักษณะที่ถูกต้องตามกฎหมาย และ จริยธรรมที่ดี ตลอดจนการจัดการความเสี่ยงและการให้ความสำคัญกับสัญญาณเตือนภัยล่วงหน้าและรายการผิดปกติทั้งหลาย
- 4) คณะกรรมการตรวจสอบต้องรายงานเรื่องการจัดการความเสี่ยง (Risk Management) การควบคุม (Control) และธรรมาภิบาล (Governance) ต่อสภามหาวิทยาลัย ก่อนสภามหาวิทยาลัยจะลงมติรับรองงบการเงินที่ผ่านการตรวจสอบแล้ว
- 5) มีระบบการประเมินและการบริหารความเสี่ยงในทุกๆ ด้านตามภารกิจอย่างต่อเนื่อง
- 6) มีการทบทวนและปรับระบบบัญชีใหม่ เพื่อให้แสดงข้อมูลทั้งในเรื่องกำไร ขาดทุน และการสะท้อนผลการดำเนินงาน และผลงานตามเป้าหมาย
- 7) แนะนำการปรับแนวทางการตรวจสอบ โดยเน้นการตรวจสอบระบบในภาพรวม เช่น กรณีการตรวจสอบในปีที่เน้นระบบสารสนเทศ ซึ่งเป็นระบบที่ต้องเชื่อมโยงโดยดูทั้งมหาวิทยาลัย ไม่ใช่แยกส่วนของคณะใดคณะหนึ่ง

### 5.2 ด้านการบริหารทรัพยากรบุคคล

- 1) จัดให้มีนโยบายการบริหารทรัพยากรบุคคล (Human Resource) และนโยบายการจ้างงาน โดยต้องมีคำตอบแทนและเงื่อนไขการจ้างงานแก่บุคลากรทุกประเภทอย่างเหมาะสม โดยสภามหาวิทยาลัยเข้าไปดูแลและปรับปรุงเรื่องนี้ของอธิการบดีและบุคลากรระดับสูงเป็นระยะๆ
- 2) พิจารณาแก้ไขประกาศมหาวิทยาลัยมหิดล เรื่อง หลักเกณฑ์และวิธีการแต่งตั้งข้าราชการให้ดำรงตำแหน่งระดับชำนาญการ ระดับเชี่ยวชาญ และระดับเชี่ยวชาญพิเศษ
- 3) พิจารณาการต่อเวลาราชการของข้าราชการพลเรือนในสถาบันอุดมศึกษา
- 4) พิจารณาประเด็นตำแหน่งบริหารตามพระราชบัญญัติมหาวิทยาลัยมหิดล

## 6. คณะกรรมการภายใต้สภามหาวิทยาลัย

สภามหาวิทยาลัยแต่งตั้งคณะกรรมการชุดต่างๆ ที่มีกรรมการซึ่งมีความชำนาญในเรื่องนั้นๆ เพื่อทำหน้าที่วิเคราะห์ สังเคราะห์ข้อมูล และนำเสนอเป็นนโยบาย ตลอดจนกลั่นกรอง เรื่องต่างๆ ที่เกี่ยวข้อง ก่อนเข้าสู่วาระการประชุมของสภามหาวิทยาลัย เพื่อให้การดำเนินงานของสภามหาวิทยาลัยมีความคล่องตัวและมีประสิทธิภาพ เป็นคณะกรรมการขับเคลื่อนการดำเนินงานของสภามหาวิทยาลัย โดยได้รับการแต่งตั้งจากมติที่ประชุมสภาฯ ครั้งที่ 511 เมื่อวันที่ 17 สิงหาคม 2559 ประกอบด้วย

### (1) คณะกรรมการยุทธศาสตร์ด้านทรัพยากรบุคคล มีอำนาจหน้าที่ ดังนี้

- 1) ทำให้เกิดความเชื่อมโยงระหว่างกลยุทธ์และแผนงานด้านทรัพยากรบุคคลกับยุทธศาสตร์การพัฒนามหาวิทยาลัย
- 2) เสนอแนะแนวทางการพัฒนาองค์กร และแนวทางการพัฒนาบุคลากร
- 3) ปฏิบัติหน้าที่อื่นตามที่สภามหาวิทยาลัยมอบหมาย

## (2) คณะกรรมการยุทธศาสตร์และกำหนดทิศทางการวิจัย มีอำนาจหน้าที่ ดังนี้

- 1) เสนอแนะทิศทางและยุทธศาสตร์เพื่อการบรรลุเป้าหมายตามนโยบายด้านวิจัยต่อสภามหาวิทยาลัย
- 2) เสนอแนะแนวทางการวิจัยด้านวิทยาศาสตร์และเทคโนโลยี มนุษยศาสตร์ สังคมศาสตร์ และศิลปศาสตร์ รวมทั้งเสนอแนะเป้าหมาย ผลสำเร็จของงานวิจัยในแต่ละด้าน
- 3) เสนอแนะระบบเพื่อพัฒนา สร้างความเป็นเลิศ และผลกระทบด้านการวิจัย
- 4) กำกับดูแล ติดตาม และประเมินผลการดำเนินการตามนโยบายด้านวิจัย
- 5) แต่งตั้งคณะอนุกรรมการ คณะทำงาน หรือบุคคลใดบุคคลหนึ่ง เพื่อกระทำการอันอยู่ในอำนาจหน้าที่ของคณะกรรมการ
- 6) ปฏิบัติหน้าที่อื่นตามที่สภามหาวิทยาลัยมอบหมาย

## (3) คณะกรรมการยุทธศาสตร์และกำหนดทิศทางการศึกษา มีอำนาจหน้าที่ ดังนี้

- 1) เสนอแนะทิศทางและยุทธศาสตร์ต่อสภามหาวิทยาลัย เพื่อการบรรลุเป้าหมายตามนโยบาย และเพื่อสร้างความเป็นเลิศด้านการศึกษา
- 2) แต่งตั้งคณะอนุกรรมการ คณะทำงาน หรือบุคคลใดบุคคลหนึ่งเพื่อกระทำการอย่างหนึ่งอย่างใดอันอยู่ในอำนาจหน้าที่ของคณะกรรมการ
- 3) ปฏิบัติหน้าที่อื่นตามที่สภามหาวิทยาลัยมอบหมาย

## (4) คณะกรรมการคณะกรรมการกฎหมายและธรรมาภิบาล มีอำนาจหน้าที่ ดังนี้

- 1) พิจารณากลับกรองและให้ความเห็นเกี่ยวกับข้อบังคับและประกาศที่ออกโดยสภามหาวิทยาลัยก่อนเสนอสภามหาวิทยาลัยเพื่อพิจารณาอนุมัติ
- 2) พิจารณากลับกรองและให้ความเห็นระเบียบวาระการประชุมที่มีประเด็นเชิงกฎหมายและธรรมาภิบาล เพื่อประกอบการพิจารณาของสภามหาวิทยาลัย
- 3) วางระบบการติดตามและประเมินผลการใช้ข้อบังคับและประกาศมหาวิทยาลัย
- 4) เสนอแนะการทบทวนแก้ไข ยกเลิกข้อบังคับและประกาศมหาวิทยาลัย
- 5) เสนอแนะระบบและกลไกการกำกับดูแลด้านธรรมาภิบาลในมหาวิทยาลัย
- 6) แต่งตั้งคณะอนุกรรมการ คณะทำงาน หรือบุคคลใดบุคคลหนึ่งเพื่อช่วยกระทำการอย่างหนึ่งอย่างใดอันอยู่ในอำนาจหน้าที่ของคณะกรรมการกฎหมายและธรรมาภิบาล
- 7) ปฏิบัติหน้าที่อื่นตามที่สภามหาวิทยาลัยมอบหมาย

## 7. การปฏิรูปนิเทศกรรมการสภามหาวิทยาลัยที่ได้รับการแต่งตั้งใหม่

เป็นการปฏิรูปนิเทศกรรมการสภามหาวิทยาลัย เพื่อให้ทราบถึงพันธกิจ ภารกิจ บทบาทการทำหน้าที่ของกรรมการสภามหาวิทยาลัย เพื่อความเข้าใจที่ชัดเจน และสามารถปฏิบัติหน้าที่ได้สอดคล้องกับบทบาทที่กำหนด

## 8. การประชุมสภามหาวิทยาลัย

1) การประชุม ให้มีตามกำหนดที่สภามหาวิทยาลัยได้มีมติไว้ แต่นายกสภามหาวิทยาลัยจะสั่งงดประชุมครั้งใดก็ได้ เมื่อเห็นว่า ไม่มีเรื่องที่เหมาะสมควรบรรจุเข้าระเบียบวาระการประชุม กรณีที่นายกสภามหาวิทยาลัยเห็นสมควร จะเรียกประชุมเป็นกรณีพิเศษก็ได้

2) การเรียกประชุมให้ทำเป็นหนังสือแจ้ง พร้อมด้วยระเบียบวาระการประชุม และเอกสารที่เกี่ยวข้อง โดยให้กำหนดล่วงหน้าเป็นเวลาไม่น้อยกว่า ๗ วัน แต่นายกสภามหาวิทยาลัยจะเรียกประชุมเร็วกว่า ๗ วัน โดยไม่จำเป็นต้องทำหนังสือแจ้งก็ได้ หากเห็นว่าเป็นเรื่องเร่งด่วน

3) การจัดระเบียบการประชุม ให้เป็นไปตามที่นายกสภามหาวิทยาลัยพิจารณาเห็นสมควรตามลำดับ โดยอาจจัดระเบียบวาระการประชุมดังต่อไปนี้

- (1) เรื่องที่ประธานจะแจ้งต่อที่ประชุม

- (2) รับรองรายงานการประชุม
- (3) เรื่องสืบเนื่อง
- (4) เรื่องเสนอเชิงนโยบาย
- (5) เรื่องเสนอเพื่อพิจารณา
- (6) เรื่องเสนอเพื่อทักท้วง
- (7) เรื่องแจ้งเพื่อทราบ
- (8) เรื่องอื่นๆ

นายกสภามหาวิทยาลัยอาจจัดระเบียบวาระที่เร่งด่วนไว้ในลำดับแรกของการประชุมก็ได้

- 4) ให้มีสมุดรับกรรมการที่มาประชุมลงชื่อก่อนเข้าประชุมทุกครั้ง
- 5) ในการประชุมต้องมีกรรมการไม่น้อยกว่ากึ่งหนึ่ง ของจำนวนกรรมการทั้งหมด จึงเป็นองค์ประชุม เมื่อพ้นกำหนดการประชุมไปครึ่งชั่วโมงแล้ว ถ้ากรรมการยังไม่ครบองค์ประชุม ประธานจะสั่งให้เลื่อนการประชุมไปได้
- 6) ให้นายกสภามหาวิทยาลัยเป็นประธานในที่ประชุมกรณีที่นายกสภามหาวิทยาลัยไม่สามารถมาประชุมได้ ให้อุปนายกสภามหาวิทยาลัยเป็นประธานในที่ประชุม ในกรณีที่ไม่ได้ปฏิบัติหน้าที่ประธาน ให้ที่ประชุมเลือกกรรมการที่มาประชุม คนหนึ่งเป็นประธาน
- 7) ให้ที่ประชุมพิจารณาเฉพาะเรื่องที่มีอยู่ในระเบียบวาระการประชุม และต้องดำเนินการประชุมตามลำดับระเบียบวาระการประชุมที่จัดไว้ เว้นแต่ที่ประชุมจะให้มิตีอย่างอื่น
- 8) ประธานมีอำนาจปรึกษาที่ประชุมในปัญหาใดๆ เตือนห้ามปราม ให้งดการอภิปรายในเรื่องที่กำลังพิจารณาสั่งพักการประชุม เลื่อนการประชุมหรือเลิกประชุมได้ตามที่เห็นสมควร
- 9) ถ้าประธานหรือกรรมการไม่น้อยกว่า 1 ใน 4 ของจำนวนกรรมการที่มาประชุมเสนอให้ประชุมลับก็ให้ประชุมลับ ผู้ที่อยู่ในที่ประชุมลับ ได้แก่ กรรมการ และผู้ที่ได้รับอนุญาตจากประธานเท่านั้น
- 10) ที่ประชุมอาจมีมติให้จัดรายงานการประชุมลับครั้งใดทั้งหมด หรือแต่บางส่วนก็ได้ และให้มีบันทึกเหตุผลไว้
- 11) การเปิดเผยรายงานการประชุมลับให้เป็นไปตามมติของสภามหาวิทยาลัย
- 12) กรรมการมีสิทธิขอแก้ไขรายงานเพิ่มเติมรายงานการประชุมให้ตรงตามที่เป็นจริงได้ การจะแก้ไขหรือไม่นั้นสุดแล้วแต่มติของที่ประชุมพิจารณาชี้ขาด
- 13) เมื่อที่ประชุมมีมติรับรองรายงานการประชุมครั้งใดแล้ว ให้ประธานลงลายมือชื่อในรายงานการประชุมไว้เป็นหลักฐานรายงานการประชุมที่ยังมิได้มีการรับรอง เพราะเหตุที่วาระการดำรงตำแหน่งของประธานสิ้นสุดลง ให้เลขานุการบันทึกเหตุผลไว้ และให้กรรมการที่เข้าร่วมประชุมในการประชุมครั้งนั้นอย่างน้อย 2 คน เป็นผู้รับรองความถูกต้องของรายงานการประชุมนั้น
- 14) ที่ประชุมอาจมีมติห้ามโฆษณาข้อความอันเกี่ยวกับความปลอดภัย ผลประโยชน์สำคัญของมหาวิทยาลัย หรือข้อความอื่นที่ได้กล่าวหรือปรากฏในรายงานการประชุมก็ได้
- 15) ผู้มีสิทธิเสนอเรื่องเข้าระเบียบวาระการประชุม ได้แก่ กรรมการ
- 16) การเสนอเรื่องเข้าระเบียบวาระการประชุมให้ทำเป็นหนังสือ ถึงนายกสภามหาวิทยาลัยล่วงหน้าไม่น้อยกว่า 10 วัน แล้วให้นายกสภามหาวิทยาลัยพิจารณานำเข้าระเบียบวาระการประชุมตามที่เห็นสมควร หากนายกสภามหาวิทยาลัยเห็นว่าไม่สมควร อาจไม่นำเรื่องที่เสนอเข้าระเบียบวาระการประชุมได้ แต่ให้มีหนังสือแจ้งให้ผู้เสนอเรื่องทราบโดยไม่ชักช้า
- 17) กรณีที่ต้องมีมติ ให้ประธานขอที่ประชุมลงมติ มติของที่ประชุมให้เป็นไปตามเสียงข้างมาก เว้นแต่จะกำหนดเป็นอย่างอื่น ถ้าคะแนนเสียงเท่ากัน ให้ประธานออกเสียงชี้ขาด และให้กระทำการเปิดเผย โดยจะให้เหตุผลหรือไม่ก็ได้



- 18) การออกเสียงลงคะแนนให้กระทำการเป็นการเปิดเผย เว้นแต่ที่ประชุมมีมติให้กระทำการลับ จึงให้ลงคะแนนลับ
- 19) วิธีการลงคะแนนเปิดเผย และวิธีการลงคะแนนลับ ให้ประธานเป็นผู้กำหนดตามความเห็นชอบของที่ประชุม
- 20) เมื่อได้รับคะแนนเสียงเสร็จแล้ว ให้ประธานประกาศมติต่อที่ประชุมทันที ถ้าเรื่องใดมีกฎหมายหรือระเบียบข้อบังคับเฉพาะเรื่องนั้นกำหนดไว้ว่ามติจะต้องประกอบด้วยคะแนนเสียงถึงจำนวนเท่าใด ก็ให้ประกาศด้วยว่าคะแนนเสียงข้างมากจึงจำนวนที่กำหนดไว้วันนั้นหรือไม่
- 21) ในการนับคะแนนเสียงถ้ากรรมการร้องขอ และที่ประชุมมีมติให้มีการนับคะแนนเสียงใหม่ ก็ให้มีการนับคะแนนเสียงใหม่
- 22) กรรมการจะอยู่ในที่ประชุมไม่ได้ หากมีการอภิปรายหรือลงมติในเรื่องใดที่กรรมการผู้นั้นมีประโยชน์ได้เสียส่วนตนเกี่ยวข้องด้วย เว้นแต่ที่ประชุมจะมีมติอนุญาตให้อยู่ในที่ประชุม เพียงเพื่อชี้แจงข้อเท็จจริงอันจะทำความกระจ่างในเรื่องนั้น

## 9. การประเมินผลการดำเนินงานของสภามหาวิทยาลัย

การประเมินผลการปฏิบัติงานของสภามหาวิทยาลัยจะจัดให้มีขึ้นทุกปี โดยวิธีการประเมินตนเอง และประเมินภายนอกจากผู้เกี่ยวข้อง อาทิ ผู้บริหารมหาวิทยาลัย และผู้บริหารระดับคณะ/สถาบัน โดยการประเมินผลการดำเนินงานของกรมสภามหาวิทยาลัยโดยภาพรวม ในประเด็นดังนี้

- 1) การกำหนดยุทธศาสตร์ ทิศทาง กำกับนโยบาย
- 2) การทำพันธกิจครบถ้วนตาม พรบ.
- 3) การใช้หลักธรรมาภิบาล
- 4) การกำกับ ติดตามการดำเนินงานของผู้บริหาร
- 5) การดำเนินงานตามกฎหมาย/กฎระเบียบ/ข้อบังคับ
- 6) องค์ประกอบและการสรรหากรรมการสภามหาวิทยาลัย
- 7) ประสิทธิภาพและผลการดำเนินงาน
- 8) การจัดการประชุมและการติดต่อสื่อสาร
- 9) การนำนโยบายไปสู่การปฏิบัติ

## สำนักงานสภามหาวิทยาลัยมหิดล

### ❖ บุคลากรสำนักงานสภามหาวิทยาลัย

#### สำนักบริหารกิจการสภามหาวิทยาลัย



นางสาวมยุรี แยมศรี  
Tel : 0-2849-6367  
ความรับผิดชอบหลัก :  
จัดการประชุม สรุป  
รายงานการประชุมสภาฯ



นางสาวจตุดาว ตูจินดา  
Tel : 0-2849-6344  
ความรับผิดชอบหลัก :  
ผู้ประสานงานด้าน  
กฎหมาย



นายศุภโชค อินทจักร์  
Tel : 0-2849-6365  
ความรับผิดชอบหลัก :  
ด้านการเงิน



นายสทธรรม กองตรี  
Tel : 0-2849-6365  
ความรับผิดชอบหลัก :  
ด้านทรัพยากรบุคคล



นางสาวอัญชลี อัครเย็นทร์  
Tel : 0-2849-6343  
ความรับผิดชอบหลัก :  
ด้าน Website

#### สำนักยุทธศาสตร์สภามหาวิทยาลัย



นางสาวอรรรณ ท่อหอม  
Tel : 0-2849-6394  
ความรับผิดชอบหลัก :  
ผู้ประสานงานด้านการศึกษา



นางสาวสุทัสศรี สายรวมญาติ  
Tel : 0-2849-6395  
ความรับผิดชอบหลัก :  
ด้านติดตามและประเมินผล



นางสาวสุกัญญา ปุญญกันต์  
Tel : 0-2849-6368  
ความรับผิดชอบหลัก :  
ผู้ประสานงานด้านทรัพยากร  
บุคคลและตรวจสอบการ  
บริหารงานของมหาวิทยาลัย



นางสาวเทียนทิพย์ เสียรเมฆัน  
Tel : 0-2849-6368  
ความรับผิดชอบหลัก :  
ผู้ประสานงานด้านวิจัย

## ❖ ประวัติความเป็นมาสำนักงานสภามหาวิทยาลัยมหิดล

สำนักงานสภามหาวิทยาลัยมหิดล เกิดขึ้นจากแนวคิดของคณะอนุกรรมการประสานงานพัฒนานโยบายสภามหาวิทยาลัย มหิดล ซึ่งมีนายไพบูลย์ วัฒนศิริธรรม กรรมการสภามหาวิทยาลัยผู้ทรงคุณวุฒิเป็นประธาน ซึ่งคณะอนุกรรมการชุดนี้ มีภาระหน้าที่ในการพิจารณาเสนอประเด็นนโยบายต่อสภามหาวิทยาลัย และพิจารณากำหนดแนวทางการดำเนินการเพื่อให้นโยบายประสบผลสำเร็จ โดยในการประชุมสภามหาวิทยาลัยครั้งที่ 391 เมื่อวันที่ 16 สิงหาคม พ.ศ. 2549 ได้มีการเสนอให้มีการจัดตั้ง “สำนักงานสภามหาวิทยาลัยมหิดล” เป็นหน่วยงานนำร่องเพื่อรองรับการทำงานเชิงนโยบายของสภามหาวิทยาลัย และในการประชุมสภามหาวิทยาลัย ครั้งที่ 392 เมื่อวันที่ 27 กันยายน พ.ศ. 2549 ได้มีมติให้แต่งตั้งคณะทำงานเพื่อพิจารณาโครงสร้างและศึกษารายละเอียดการจัดตั้งสำนักงานสภามหาวิทยาลัยมหิดล โดยเมื่อคณะทำงานชุดดังกล่าวดำเนินการตามที่ได้รับมอบหมายแล้ว ให้นำเสนอคณะอนุกรรมการประสานงานพัฒนานโยบายสภามหาวิทยาลัยพิจารณา เพื่อนำเสนอสภามหาวิทยาลัยพิจารณาต่อไป และในการประชุมสภามหาวิทยาลัย ครั้งที่ 393 เมื่อวันที่ 18 ตุลาคม พ.ศ. 2549 ได้มีมติเห็นชอบในหลักการให้จัดตั้งสำนักงานสภามหาวิทยาลัยมหิดล โดยมอบหมายให้ผู้ช่วยศาสตราจารย์ ทพ.พาสณ์ศิริ นิสาลักษณ์ เลขานุการสภามหาวิทยาลัย ในขณะนั้น ได้ไปหารือกับอธิการบดี และรองอธิการบดีฝ่ายต่างๆ เพื่อหาแนวทางในการดำเนินการต่อไป โดยเน้นด้าน Function และ Job Description ของหัวหน้าหน่วยงานและเจ้าหน้าที่ให้ชัดเจน โดยในการประชุมสภามหาวิทยาลัย ครั้งที่ 394 เมื่อวันที่ 15 พฤศจิกายน พ.ศ. 2549 ได้มีมติเห็นชอบการจัดตั้งสำนักงานสภามหาวิทยาลัยมหิดล โดยมีภารกิจหลักในการสนับสนุนการดำเนินงานหรือสนับสนุนภารกิจของสภามหาวิทยาลัย โดยเฉพาะภารกิจด้านการพัฒนานโยบายและยุทธศาสตร์ รวมทั้งทำหน้าที่เป็นเลขานุการกิจของสภามหาวิทยาลัย ทั้งนี้ ได้มีประกาศสภามหาวิทยาลัยจัดตั้งสำนักงานสภามหาวิทยาลัยมหิดล เมื่อวันที่ 18 ธันวาคม พ.ศ. 2549 เพื่อรองนโยบายและภารกิจจากสภามหาวิทยาลัย โดยมีโครงสร้างการดำเนินงานขึ้นตรงต่อนายกสภามหาวิทยาลัย ดำเนินงานภายใต้การกำกับดูแลของหัวหน้าสำนักงานสภามหาวิทยาลัย และสภามหาวิทยาลัย

### หน้าที่ของสำนักงานสภามหาวิทยาลัย

สำนักงานสภามหาวิทยาลัยมีภารกิจเกี่ยวกับงานของสภามหาวิทยาลัย การประสานกับฝ่ายบริหารมหาวิทยาลัย พัฒนาการออกระเบียบ ข้อบังคับ ประกาศ คำสั่ง และมติ ของสภามหาวิทยาลัย ประสานการปฏิบัติตามนโยบายของสภามหาวิทยาลัย เพื่อนำไปสู่การบริหารมหาวิทยาลัยที่มีประสิทธิภาพตามหลักของการบริหารกิจการบ้านเมืองที่ดี โดยให้มีหน้าที่ดังนี้

1. จัดการประชุมสภามหาวิทยาลัย และการบริหารจัดการงบประมาณเพื่อสนับสนุนการดำเนินงานของสภามหาวิทยาลัย
2. งานธุรการต่าง ๆ ของสภามหาวิทยาลัย และดำเนินการเกี่ยวกับภาระงานของสภามหาวิทยาลัยตามที่กำหนดไว้ในกฎหมาย
3. ประสานงานกับบุคคล หน่วยงานต่าง ๆ ของมหาวิทยาลัย ส่วนราชการและองค์กรอื่น ในส่วนที่เกี่ยวข้องกับงานของสภามหาวิทยาลัย
4. ประสานงานและหรือดำเนินงานเพื่อการติดตามผลการปฏิบัติงานตามมติของสภามหาวิทยาลัย
5. รวบรวม วิเคราะห์ ข้อบังคับ ระเบียบ และมติสภามหาวิทยาลัยสำหรับการปฏิบัติงานของสภามหาวิทยาลัย
6. เป็นหน่วยงานประสาน และดำเนินการประชุมอื่น ๆ ของคณะกรรมการและคณะอนุกรมต่าง ๆ ที่แต่งตั้งขึ้นตามมติสภามหาวิทยาลัย หรือตามที่สภามหาวิทยาลัยมอบหมาย
7. บริการและเผยแพร่ข่าวสารการปฏิบัติงานของสภามหาวิทยาลัยให้แก่บุคลากรของมหาวิทยาลัยได้ทราบ
8. จัดทำระบบสารสนเทศสำหรับสนับสนุนการประชุมสภามหาวิทยาลัย ที่มีหน้าที่จัดเก็บ สืบค้น อ้างอิง เผยแพร่เอกสารประกอบการประชุมรวมถึงมติของสภามหาวิทยาลัย

9.ปฏิบัติหน้าที่อื่นตามที่กฎหมาย ข้อบังคับ ระเบียบ และมติของสภามหาวิทยาลัยกำหนดให้เป็นหน้าที่ของสำนักงานสภามหาวิทยาลัย และหรือปฏิบัติหน้าที่อื่นตามที่สภามหาวิทยาลัยมอบหมาย

### ภาระงานของสำนักงานสภามหาวิทยาลัย

1. สำนักงานสภามหาวิทยาลัยทำหน้าที่ด้านบริหารและธุรการของสภามหาวิทยาลัย โดยทำหน้าที่เป็นศูนย์กลางในการเสนอเรื่องของหน่วยงานต่างๆ ต่อสภามหาวิทยาลัย ตามกฎหมายและระเบียบ ข้อบังคับที่กำหนดให้เป็นอำนาจหน้าที่ของสภามหาวิทยาลัย ดังนี้

1) กลั่นกรองเรื่องที่จะต้องนำเสนอสภามหาวิทยาลัยทุกเรื่องให้เป็นไปตามระเบียบข้อบังคับ รวมทั้งเปรียบเทียบกับเรื่องที่เคยเสนอหรือเป็นมติของสภามหาวิทยาลัยมาก่อนตลอดจนเสนอข้อกฎหมายหรือระเบียบวิธีปฏิบัติให้สภามหาวิทยาลัยสามารถวินิจฉัยได้โดยถูกต้อง

2) ศึกษา วิเคราะห์ข้อมูลเพื่อเสนอความเห็นเกี่ยวกับร่างระเบียบ ร่างข้อบังคับ รวมทั้งปัญหาข้อกฎหมายที่เกี่ยวข้องกับการออกระเบียบหรือข้อบังคับของสภามหาวิทยาลัยเพื่อประกอบการวินิจฉัยของสภามหาวิทยาลัย หรือนายกสภามหาวิทยาลัย หรือเลขานุการสภามหาวิทยาลัย แล้วแต่กรณี ตลอดจนให้ความเห็นเกี่ยวกับปัญหาข้อกฎหมายอันสืบเนื่องมาจากการออกระเบียบหรือข้อบังคับของสภามหาวิทยาลัยตามที่ส่วนราชการ ในสังกัดมหาวิทยาลัยได้ขอหารือเพื่อประกอบการวินิจฉัยสั่งการของนายกสภามหาวิทยาลัยหรือเลขานุการสภามหาวิทยาลัย

3) ศึกษา วิเคราะห์และประมวลมติสภามหาวิทยาลัย รวมทั้งติดตามผลการปฏิบัติตามมติสภามหาวิทยาลัยที่มอบหมายให้มหาวิทยาลัยหรือหน่วยงานของมหาวิทยาลัยนำไปปฏิบัติและรายงานความก้าวหน้าของการดำเนินงานต่อสภามหาวิทยาลัยตามรอบระยะเวลาที่กำหนด

4) การบริหาร/การดำเนินการการประชุมของสภามหาวิทยาลัย

2. สำนักงานสภามหาวิทยาลัยมีหน้าที่เกี่ยวกับการบริหารงานทั่วไปในการประชุมสภามหาวิทยาลัย โดยมีหน้าที่

1) จัดระเบียบวาระการประชุมสภามหาวิทยาลัยตามข้อบังคับของมหาวิทยาลัยโดยนำเรื่องต่างๆ ที่หน่วยงานนำเสนอและผ่านการพิจารณากลั่นกรองโดยคณะกรรมการหรือหน่วยงานที่เกี่ยวข้องของมหาวิทยาลัยแล้วนำเข้าระเบียบวาระการประชุม

2) เชิญประชุมสภามหาวิทยาลัย ดูแลอำนวยความสะดวกแก่กรรมการสภามหาวิทยาลัยในการเดินทางมาร่วมประชุม รับรองและอำนวยความสะดวกแก่ผู้มาชี้แจงต่อที่ประชุม ตลอดจนเตรียมข้อมูลต่างๆ เพื่อประกอบการพิจารณาของที่ประชุม รวมถึงการดูแลความเรียบร้อยทั่วไปของสถานที่ประชุมสภามหาวิทยาลัย

3) การจัดทำรายงานการประชุมเพื่อเสนอสภามหาวิทยาลัยรับรองในการประชุมคราวต่อไป

4) ยืนยันมติสภามหาวิทยาลัยไปยังผู้ที่เกี่ยวข้องและหน่วยงานที่เกี่ยวข้อง

5) ดำเนินเรื่องสืบเนื่องที่ทำให้ภารกิจนั้นสมบูรณ์ เช่น เสนอคำสั่ง ระเบียบ ข้อบังคับให้นายกสภามหาวิทยาลัยลงนาม หรือดำเนินการเสนอเรื่องที่อยู่ในความรับผิดชอบไปยังหน่วยเหนือเพื่อดำเนินการต่อไป

6) ตรวจสอบคำสั่ง ประกาศ ระเบียบ ข้อบังคับที่ได้รับความเห็นชอบจากสภามหาวิทยาลัยแล้ว เพื่อนำเสนอนายกสภามหาวิทยาลัยลงนาม และแจ้งคำสั่ง ประกาศ ระเบียบ ข้อบังคับให้ส่วนราชการหรือหน่วยงานที่เกี่ยวข้องถือปฏิบัติ

7) รวบรวม วิเคราะห์ จัดเก็บ จัดทำฐานข้อมูลและให้บริการข้อมูลมติสภามหาวิทยาลัยแก่สภามหาวิทยาลัย เพื่อประกอบการพิจารณาของสภามหาวิทยาลัย และเผยแพร่ข้อมูลข่าวสารของสภามหาวิทยาลัยให้แก่บุคลากรและส่วนราชการของมหาวิทยาลัย ตลอดจนส่วนราชการอื่น ๆ และประชาชนทั่วไป รวมทั้งการจัดทำและเผยแพร่ผลการดำเนินงานของสภามหาวิทยาลัย

8) ประมวลและรวบรวม ระเบียบ ข้อบังคับ และมติของสภามหาวิทยาลัย ในเรื่องสำคัญให้เป็นปัจจุบันอยู่เสมอสำหรับใช้อ้างอิง

9) นำเทคโนโลยีสารสนเทศที่ทันสมัยมาใช้ในการประชุมและการดำเนินงานของสภามหาวิทยาลัยเพื่อลดเอกสารหรือทดแทนการใช้เอกสารให้มากที่สุด

10) ให้บริการอำนวยความสะดวกเกี่ยวกับการใช้ห้องประชุมและการรับรองในเรื่องอื่น ๆ แก่กรรมการสภามหาวิทยาลัยและคณะกรรมการต่าง ๆ ของสภามหาวิทยาลัย

ปัจจุบัน สำนักงานสภามหาวิทยาลัยมหิดลได้มีการแบ่งส่วนงานภายใน ตามประกาศมหาวิทยาลัยมหิดล เรื่อง การแบ่งหน่วยงานภายในส่วนงานของมหาวิทยาลัย (สำนักงานสภามหาวิทยาลัย) พ.ศ. 2561 ประกาศ ณ วันที่ 3 เมษายน พ.ศ. 2561 ประกอบด้วย 2 งานหลัก ดังนี้

1) สำนักบริหารกิจการสภามหาวิทยาลัย และ

2) สำนักยุทธศาสตร์สภามหาวิทยาลัย

โดยสำนักงานสภามหาวิทยาลัยมีบทบาทสำคัญ ในการประสานงาน ติดตามการดำเนินงานตามมติสภามหาวิทยาลัย ตลอดจนวิเคราะห์ กลั่นกรอง และจัดทำข้อมูล เพื่อเป็นแนวทางในการพิจารณาหรือตัดสินใจของสภามหาวิทยาลัย รวมทั้ง ทำหน้าที่ประสานตรวจสอบการบริหารงานของอธิการบดี และหัวหน้าส่วนงานต่างๆ ดังนี้

#### สำนักบริหารกิจการสภามหาวิทยาลัย

1. เป็นหน่วยสารบรรณของสำนักงานสภามหาวิทยาลัยในการรับเรื่อง การออกเลขที่หนังสือ และการเวียนแจ้งเรื่อง/คำสั่งของสภามหาวิทยาลัย

2. ทำหน้าที่ฝ่ายเลขานุการที่ประชุมสภามหาวิทยาลัย จัดการประชุมสภามหาวิทยาลัย

3. ทำหน้าที่ฝ่ายเลขานุการดำเนินการสรรหานายกสภามหาวิทยาลัย กรรมการสภามหาวิทยาลัยผู้ทรงคุณวุฒิ และฝ่ายเลขานุการดำเนินการเลือกตั้งกรรมการสภามหาวิทยาลัย จากผู้ปฏิบัติงานในมหาวิทยาลัยที่ไม่ใช่คณาจารย์ประจำ

4. จัดทำงบประมาณของสำนักงานสภามหาวิทยาลัย และขออนุมัติในหลักการค่าใช้จ่ายในการจัดประชุมสภามหาวิทยาลัย

5. ประสานและดำเนินการในกิจกรรมพิเศษของสำนักงานสภามหาวิทยาลัย

6. จัดทำ website ของสำนักงานสภามหาวิทยาลัย

7. หน้าที่อื่นๆ ตามที่ได้รับมอบหมาย

#### สำนักยุทธศาสตร์สภามหาวิทยาลัย

1. วิเคราะห์ กลั่นกรอง และเสนอประเด็นเชิงนโยบายต่อสภามหาวิทยาลัย

2. ประสานงานในการนำนโยบายหรือยุทธศาสตร์ของสภามหาวิทยาลัยไปสู่การปฏิบัติ

3. เป็นฝ่ายเลขานุการของคณะทำงานด้านต่างๆ เพื่อทบทวนบทบาทการดำเนินงานด้านนโยบายสาธารณะของมหาวิทยาลัยมหิดล ตลอดจนศึกษาหารูปแบบและแนวทางที่เหมาะสมในการดำเนินงานนโยบายสาธารณะของมหาวิทยาลัย เพื่อจัดทำแผนงานนำเสนอต่อสภามหาวิทยาลัย

4. จัดประชุมระดมสมองระหว่างบุคลากรในมหาวิทยาลัย กับภาคส่วนต่างๆ ของสังคม (Core Group) เพื่อค้นหาผู้มีความสนใจร่วมในแต่ละประเด็น

5. จัดเวทีสัมมนา นโยบายสาธารณะ พร้อมจัดเตรียมข้อมูลเบื้องต้นที่ใช้ในการสัมมนา ตลอดจนสื่อการสัมมนาต่างๆ

6. ดำเนินการสื่อสารสาธารณะ เพื่อประชาสัมพันธ์และเผยแพร่ความรู้ที่ได้จากการจัดกระบวนการนโยบายสาธารณะของผู้สังคม

7. ติดตามประเมินผลการดำเนินงานตามนโยบาย/มติของสภามหาวิทยาลัย

พระราชบัญญัติมหาวิทยาลัยมหิดล พ.ศ. 2550



พระราชบัญญัติ

มหาวิทยาลัยมหิดล

พ.ศ. ๒๕๕๐

ภูมิพลอดุลยเดช ป.ร.

ให้ไว้ ณ วันที่ ๗ ตุลาคม พ.ศ. ๒๕๕๐

เป็นปีที่ ๖๒ ในรัชกาลปัจจุบัน

พระบาทสมเด็จพระปรมินทรมหาภูมิพลอดุลยเดช มีพระบรมราชโองการโปรดเกล้าฯ ให้ประกาศว่า

โดยที่เป็นการสมควรปรับปรุงกฎหมายว่าด้วยมหาวิทยาลัยมหิดล

จึงทรงพระกรุณาโปรดเกล้าฯ ให้ตราพระราชบัญญัติขึ้นไว้โดยคำแนะนำและยินยอมของ สภานิติบัญญัติแห่งชาติ ดังต่อไปนี้

มาตรา ๑ พระราชบัญญัตินี้เรียกว่า “พระราชบัญญัติมหาวิทยาลัยมหิดล พ.ศ. ๒๕๕๐”

มาตรา ๒ พระราชบัญญัตินี้ให้ใช้บังคับตั้งแต่วันถัดจากวันประกาศในราชกิจจานุเบกษา เป็นต้นไป

มาตรา ๓ ให้ยกเลิก

(๑) พระราชบัญญัติมหาวิทยาลัยมหิดล พ.ศ. ๒๕๓๐

(๒) พระราชบัญญัติมหาวิทยาลัยมหิดล (ฉบับที่ ๒) พ.ศ. ๒๕๔๑

มาตรา ๔ ในพระราชบัญญัตินี้

“มหาวิทยาลัย” หมายความว่า มหาวิทยาลัยมหิดล

“สภามหาวิทยาลัย” หมายความว่า สภามหาวิทยาลัยมหิดล

“วิทยาเขต” หมายความว่า ส่วนงานของมหาวิทยาลัยที่ตั้งอยู่ในเขตท้องที่ตามที่สภามหาวิทยาลัยกำหนด

“ส่วนงานที่เรียกชื่ออย่างอื่น” หมายความว่า ส่วนงานที่เรียกชื่ออย่างอื่นที่มีฐานะเทียบเท่าคณะ

“สภาคณาจารย์” หมายความว่า สภาคณาจารย์มหาวิทยาลัยมหิดล

“พนักงานมหาวิทยาลัย” หมายความว่า พนักงานมหาวิทยาลัยมหิดล

“ผู้ปฏิบัติงานในมหาวิทยาลัย” หมายความว่า พนักงานมหาวิทยาลัยมหิดล ข้าราชการและลูกจ้างของส่วนราชการซึ่งสังกัดมหาวิทยาลัยมหิดล พนักงานซึ่งจ้างจากเงินรายได้ของมหาวิทยาลัยและพนักงานซึ่งจ้างโดยเงินอุดหนุนจากองค์กรภายนอกมหาวิทยาลัย

“รัฐมนตรี” หมายความว่า รัฐมนตรีผู้รักษาการตามพระราชบัญญัตินี้

มาตรา ๕ ให้มหาวิทยาลัยมหิดลตามพระราชบัญญัติมหาวิทยาลัยมหิดล พ.ศ. ๒๕๓๐ เป็นมหาวิทยาลัยมหิดลตามพระราชบัญญัตินี้ และเป็นนิติบุคคล

มหาวิทยาลัยมหิดลมีฐานะเป็นหน่วยงานในกำกับของรัฐ ซึ่งไม่เป็นส่วนราชการตามกฎหมายว่าด้วยระเบียบบริหารราชการแผ่นดิน กฎหมายว่าด้วยระเบียบบริหารราชการกระทรวงศึกษาธิการและกฎหมายว่าด้วยการปรับปรุงกระทรวง ทบวง กรม และไม่เป็นรัฐวิสาหกิจตามกฎหมายว่าด้วยวิธีการงบประมาณและกฎหมายอื่น

มาตรา ๖ ให้รัฐมนตรีว่าการกระทรวงศึกษาธิการรักษาการตามพระราชบัญญัตินี้

หมวด ๑

บททั่วไป

มาตรา ๗ มหาวิทยาลัยเป็นสถานศึกษาระดับอุดมศึกษา ซึ่งทรงพระกรุณาโปรดเกล้าโปรดกระหม่อม พระราชทานพระนามาภิไธย ของสมเด็จพระมหิตลาธิเบศร อดุลยเดชวิกรม พระบรมราชชนก ให้เป็นนามของมหาวิทยาลัย มีวัตถุประสงค์ในการสร้าง พัฒนา ประมวล และประยุกต์องค์ความรู้ทั้งมวล และดำเนินการให้มีการเรียนรู้ในองค์ความรู้ดังกล่าว รวมตลอดทั้งเผยแพร่ความรู้ ส่งเสริม ป้อนกันและรักษาสุขภาพอนามัย ทะนุบำรุงศาสนา ศิลปะ วัฒนธรรม สิ่งแวดล้อม และการกีฬา ทั้งนี้ เพื่อให้เกิดประโยชน์ต่อสังคมเป็นส่วนรวม

มาตรา ๘ เพื่อให้บรรลุวัตถุประสงค์ตามมาตรา ๗ มหาวิทยาลัยมีภาระหน้าที่ดังต่อไปนี้



(๑) ทำการวิจัย รวมตลอดทั้งส่งเสริม และสนับสนุนให้ทำการวิจัย เพื่อสร้างหรือพัฒนาองค์ความรู้โดยกระทำอย่างต่อเนื่อง และนำความรู้นั้นไปใช้เพื่อประโยชน์ในการพัฒนาประเทศและสังคมและก่อให้เกิดประโยชน์แก่มหาวิทยาลัย

(๒) ผลิตบัณฑิตให้สอดคล้องกับแผนการศึกษาแห่งชาติ แผนพัฒนาเศรษฐกิจและสังคมแห่งชาติ โดยมุ่งเน้นให้บัณฑิตมีความรู้ ความสามารถในวิชาชีพ มีคุณธรรม จริยธรรม มีความสำนึกต่อสังคม และมีความใฝ่รู้และเรียนรู้ด้วยตนเอง

(๓) ส่งเสริม ประยุกต์ และพัฒนาวิชาการและวิชาชีพชั้นสูง

(๔) ให้บริการทางการแพทย์ การพยาบาล การสาธารณสุข และการบริการทางวิชาการและวิชาชีพ ให้เป็นที่ยอมรับในประเทศ และในระดับนานาชาติ

(๕) ทำการวิจัยและพัฒนาเพื่อปรับปรุงกระบวนการเรียนรู้อย่างต่อเนื่อง

(๖) สนับสนุนและส่งเสริมให้บุคลากรของสถาบันอื่น เข้าร่วมในการสร้างและพัฒนาองค์ความรู้และเข้ารับการถ่ายทอดองค์ความรู้

(๗) ร่วมมือกับสถาบันอื่นทั้งในและต่างประเทศ เพื่อดำเนินการตาม (๑) ถึง (๖)

(๘) ส่งเสริมและทะนุบำรุงศาสนา ศิลปะ วัฒนธรรม รวมทั้งบำรุงรักษาและใช้ประโยชน์จากสิ่งแวดล้อมและทรัพยากรธรรมชาติอย่างสมดุลยั่งยืน

มาตรา ๕ ในการดำเนินการเพื่อบรรลุวัตถุประสงค์ตามมาตรา ๗ และภาระหน้าที่ตามมาตรา ๘ ให้มหาวิทยาลัยคำนึงถึง

(๑) ความเสมอภาคในโอกาสทางการศึกษา

(๒) ความเป็นเลิศทางวิชาการ ความมีเสรีภาพทางวิชาการ มาตรฐานและคุณภาพทางวิชาการ อันเป็นที่ยอมรับในระดับนานาชาติ

(๓) ความมีคุณธรรมและจริยธรรม

(๔) ความโปร่งใสและความรับผิดชอบต่อรัฐและสังคม

(๕) ประสิทธิภาพและประสิทธิผลในการจัดการบริหาร

(๖) การบริหารแบบมีส่วนร่วมของบุคลากร

มาตรา ๑๐ มหาวิทยาลัยอาจแบ่งส่วนงาน ดังนี้

(๑) สำนักงานสภามหาวิทยาลัย

(๒) สำนักงานอธิการบดี

(๓) วิทยาเขต

(๔) คณะ

มหาวิทยาลัยอาจให้มีส่วนงานที่เรียกชื่ออย่างอื่นเพื่อดำเนินการตามวัตถุประสงค์ในมาตรา ๗ เป็นส่วนงานในมหาวิทยาลัยก็ได้

สำนักงานอธิการบดี มีหน้าที่จัดการงานบริหารทั่วไปของมหาวิทยาลัย หรือตามที่สภามหาวิทยาลัยมอบหมาย

คณะ มีหน้าที่จัดการศึกษาระดับปริญญาบัณฑิต และบัณฑิตศึกษา ทำการวิจัยนำผลการวิจัยไปใช้ประโยชน์ และให้บริการทางวิชาการ

สำนักงานสภามหาวิทยาลัย สำนักงานอธิการบดี วิทยาเขต คณะ และส่วนงานที่เรียกชื่ออย่างอื่น อาจแบ่งส่วนงานเป็นหน่วยงานภายในของส่วนงานนั้นได้

มาตรา ๑๑ การจัดตั้ง การรวม หรือการยุบเลิกส่วนงานตามมาตรา ๑๐ วรรคหนึ่งและวรรคสอง ให้ทำเป็นประกาศของมหาวิทยาลัยและประกาศในราชกิจจานุเบกษา

การแบ่งและการปรับปรุงหน่วยงานในส่วนงานตามมาตรา ๑๐ วรรคห้า ให้ทำเป็นประกาศของมหาวิทยาลัย

การดำเนินการตามมาตรานี้ ต้องคำนึงถึงคุณภาพทางวิชาการ การประหยัดงบประมาณ การลดความซ้ำซ้อน และการเพิ่มประสิทธิภาพในการบริหารเป็นสำคัญ

มาตรา ๑๒ ภายใต้วัตถุประสงค์ตามมาตรา ๗ มหาวิทยาลัยจะรับสถานศึกษาชั้นสูงหรือสถาบันอื่นเข้าสมทบในมหาวิทยาลัยก็ได้ และมีอำนาจให้ปริญญา อนุปริญญา หรือประกาศนียบัตรชั้นหนึ่งชั้นใดแก่ผู้สำเร็จการศึกษาจากสถาบันสมทบนั้นได้

การรับเข้าสมทบหรือการยกเลิกการสมทบซึ่งสถานศึกษาชั้นสูงหรือสถาบันอื่นตามวรรคหนึ่ง ให้ทำเป็นประกาศของมหาวิทยาลัยและประกาศในราชกิจจานุเบกษา

การควบคุมสถานศึกษาชั้นสูงหรือสถาบันอื่นที่เข้าสมทบในมหาวิทยาลัย ให้เป็นไปตามข้อบังคับของมหาวิทยาลัย

มาตรา ๑๓ ภายใต้วัตถุประสงค์ตามมาตรา ๗ มหาวิทยาลัยอาจจัดการศึกษาร่วมกับสถานศึกษาชั้นสูงหรือสถาบันอื่นในประเทศหรือต่างประเทศหรือขององค์การระหว่างประเทศก็ได้ โดยในการจัดการศึกษา มหาวิทยาลัยมีอำนาจให้ปริญญา อนุปริญญา หรือประกาศนียบัตรชั้นหนึ่งชั้นใดร่วมกับสถานศึกษาชั้นสูงนั้นแก่ผู้สำเร็จการศึกษาได้

การจัดการศึกษาหรือการยกเลิกการจัดการศึกษาตามวรรคหนึ่ง ให้ทำเป็นประกาศของมหาวิทยาลัยและประกาศในราชกิจจานุเบกษา

การดำเนินการตามวรรคหนึ่ง ให้เป็นไปตามข้อบังคับของมหาวิทยาลัย

มาตรา ๑๔ กิจการของมหาวิทยาลัยไม่อยู่ภายใต้บังคับแห่งกฎหมายว่าด้วยการคุ้มครองแรงงาน และกฎหมายว่าด้วยแรงงานสัมพันธ์

มาตรา ๑๕ มหาวิทยาลัยมีอำนาจและหน้าที่กระทำการต่าง ๆ ตามวัตถุประสงค์ที่ระบุไว้ในมาตรา ๗ อำนาจและหน้าที่เช่นว่านี้ให้รวมถึง

(๑) ซื้อ ขาย สร้าง จัดหา โอน รับโอน เช่า ให้เช่า เช่าซื้อ ให้เช่าซื้อ แลกเปลี่ยนและจำหน่าย หรือทำนิติกรรมใดๆ เพื่อประโยชน์แก่กิจการของมหาวิทยาลัย ตลอดจนถือกรรมสิทธิ์ มีสิทธิครอบครอง หรือมีทรัพย์สินต่างๆ ในทรัพย์สินของมหาวิทยาลัย หรือมีสิทธิในหรือหาประโยชน์จากทรัพย์สินทางปัญญา และจำหน่ายทรัพย์สินทั้งภายในและภายนอกราชอาณาจักร ตลอดจนรับเงินหรือทรัพย์สินที่มีผู้อุดหนุนหรืออุทิศให้

การจำหน่ายหรือแลกเปลี่ยนอสังหาริมทรัพย์ของมหาวิทยาลัยให้กระทำได้เฉพาะอสังหาริมทรัพย์ที่ได้มาตามมาตรา ๑๘ ซึ่งมีวัตถุประสงค์ให้จำหน่ายหรือแลกเปลี่ยนได้

(๒) รับค่าธรรมเนียม ค่าบำรุง ค่าตอบแทน เบี้ยปรับ และค่าบริการในการให้บริการภายในอำนาจหน้าที่ของมหาวิทยาลัย รวมทั้งทำความตกลงและกำหนดเงื่อนไขเกี่ยวกับการนั้น

(๓) ร่วมมือกับหน่วยงานของรัฐหรือเอกชน หรือกับองค์การ หรือหน่วยงานต่างประเทศหรือระหว่างประเทศ

(๔) กู้ยืมเงิน และให้กู้ยืมเงิน โดยมีหลักประกันด้วยบุคคลหรือทรัพย์สิน การลงทุนหรือการร่วมลงทุน ทั้งนี้ เพื่อประโยชน์แก่กิจการของมหาวิทยาลัย

การกู้ยืมเงิน การให้กู้ยืมเงิน การถือหุ้น การเข้าเป็นหุ้นส่วน การลงทุน หรือการร่วมลงทุน ถ้าเป็นจำนวนเงินเกินวงเงินที่รัฐมนตรีกำหนดต้องได้รับความเห็นชอบจากคณะรัฐมนตรีก่อน

(๕) ออกพันธบัตรเพื่อการลงทุน โดยความเห็นชอบของคณะรัฐมนตรี

(๖) กำหนดค่าตอบแทนหรือค่าตอบแทนพิเศษ รวมทั้งสวัสดิการ สิทธิประโยชน์ และประโยชน์อย่างอื่นให้แก่พนักงานมหาวิทยาลัย ทั้งนี้ ตามหลักเกณฑ์ วิธีการ และเงื่อนไขที่กำหนดในข้อบังคับของมหาวิทยาลัย

(๓) จัดให้มีกองทุนเพื่อกิจการต่าง ๆ ตามวัตถุประสงค์ของมหาวิทยาลัย โดยการบริหารกองทุนให้เป็นไปตามข้อบังคับของมหาวิทยาลัย

(๔) จัดให้มีการพัฒนาทางวิชาการ และบุคลากรอย่างต่อเนื่อง

(๕) ปกครองดูแล บำรุงรักษา จัดการ ใช้จ่าย และจัดหาประโยชน์จากทรัพย์สินของมหาวิทยาลัย และที่ราชพัสดุตามกฎหมายว่าด้วยที่ราชพัสดุ

(๖) จัดตั้งหรือร่วมกับบุคคลอื่นในการจัดตั้งองค์กรที่เป็นนิติบุคคล รวมตลอดถึงลงทุนหรือร่วมลงทุนกับบุคคลหรือนิติบุคคลใด เพื่อดำเนินกิจการที่เกี่ยวกับหรือต่อเนื่องกับกิจการของมหาวิทยาลัย หรือการนำผลการค้นคว้าและวิจัยไปเผยแพร่ หรือหาประโยชน์เพื่อเป็นรายได้ของมหาวิทยาลัย

มาตรา ๑๖ รายได้ของมหาวิทยาลัย มีดังนี้

(๑) เงินอุดหนุนทั่วไปที่รัฐบาลจัดสรรให้เป็นรายปี

(๒) เงินและทรัพย์สินซึ่งมีผู้อุทิศให้แก่มหาวิทยาลัย

(๓) เงินกองทุนที่รัฐบาลจัดตั้งขึ้น และรายได้หรือผลประโยชน์จากกองทุนดังกล่าว

(๔) ค่าธรรมเนียม ค่าบำรุง ค่าตอบแทน เบี้ยปรับ และค่าบริการต่าง ๆ ของมหาวิทยาลัย

(๕) รายได้หรือผลประโยชน์ที่ได้มาจากการดำเนินการตามมาตรา ๑๕ (๔) และ (๖) และจากทรัพย์สินของมหาวิทยาลัย

(๖) รายได้หรือผลประโยชน์ที่ได้มาจากการใช้ที่ราชพัสดุหรือจัดหาประโยชน์ในที่ราชพัสดุซึ่งมหาวิทยาลัยปกครอง ดูแล ใช้จ่าย หรือจัดหาประโยชน์

(๗) รายได้หรือผลประโยชน์อย่างอื่น

เงินอุดหนุนทั่วไปตาม (๑) นั้น รัฐบาลพึงจัดสรรให้แก่มหาวิทยาลัยโดยตรงเป็นจำนวนที่เพียงพอสำหรับค่าใช้จ่ายที่จำเป็นในการดำเนินการตามวัตถุประสงค์ของมหาวิทยาลัย และการพัฒนาการอุดมศึกษาที่อยู่ในความรับผิดชอบของมหาวิทยาลัย

ในกรณีที่รัฐบาลได้รับเงินเดือน เงินประจำตำแหน่ง ค่าตอบแทนหรือสิทธิประโยชน์อื่นใดแก่ข้าราชการ ให้รัฐบาลจัดสรรงบประมาณในลักษณะเงินอุดหนุนทั่วไปเพิ่มเติมให้แก่มหาวิทยาลัยในสัดส่วนเดียวกันเพื่อเป็นค่าใช้จ่ายดังกล่าวให้พนักงานมหาวิทยาลัยด้วย

รายได้ของมหาวิทยาลัยไม่เป็นรายได้ที่ต้องนำส่งกระทรวงการคลังตามกฎหมายว่าด้วยเงินคงคลัง และกฎหมายว่าด้วยวิธีการงบประมาณ

ในกรณีที่ยังไม่ได้ตามวรรคหนึ่งมีจำนวนไม่เพียงพอสำหรับค่าใช้จ่ายในการดำเนินการของมหาวิทยาลัยและค่าภาระต่าง ๆ ที่เหมาะสม และมหาวิทยาลัยไม่สามารถหาเงินจากแหล่งอื่นได้ รัฐบาลพึงจัดสรรเงินอุดหนุนทั่วไปเพิ่มเติมให้แก่มหาวิทยาลัยตามความจำเป็นของมหาวิทยาลัย

มาตรา ๑๗ มหาวิทยาลัยต้องส่งเสริมและสนับสนุนผู้ที่มหาวิทยาลัยรับเข้าศึกษาในมหาวิทยาลัย และนักศึกษาที่ขาดแคลนทุนทรัพย์อย่างแท้จริงให้มีโอกาสเรียนจนสำเร็จปริญญาตรี

หลักเกณฑ์และวิธีการพิจารณาว่าผู้ใดขาดแคลนทุนทรัพย์อย่างแท้จริง ให้เป็นไปตามข้อบังคับของมหาวิทยาลัย

มาตรา ๑๘ บรรดาอสังหาริมทรัพย์ที่มหาวิทยาลัยได้มาจากการให้ หรือซื้อด้วยเงินรายได้ของมหาวิทยาลัย หรือแลกเปลี่ยนกับทรัพย์สินของมหาวิทยาลัย หรือได้มาโดยวิธีอื่น ไม่ถือเป็นที่ราชพัสดุ และให้เป็นกรรมสิทธิ์ของมหาวิทยาลัย

มาตรา ๑๙ ทรัพย์สินของมหาวิทยาลัยที่ใช้เพื่อประโยชน์เกี่ยวกับการศึกษา การวิจัย และการบริการทางวิชาการโดยตรง ไม่อยู่ในความรับผิดชอบแห่งการบังคับคดีทั้งปวง รวมทั้งการบังคับทางปกครอง และบุคคลใดจะยกอายุความขึ้นเป็นข้อต่อสู้กับมหาวิทยาลัยในเรื่องทรัพย์สินของมหาวิทยาลัยมิได้

มาตรา ๒๐ บรรดารายได้และทรัพย์สินของมหาวิทยาลัย ต้องจัดการเพื่อให้บรรลุวัตถุประสงค์ของมหาวิทยาลัยตามมาตรา ๗

เงินและทรัพย์สินที่มีผู้อุทิศให้แก่มหาวิทยาลัย ต้องจัดการตามเงื่อนไขที่ผู้อุทิศให้กำหนดไว้ แต่ถ้ามีความจำเป็นต้องเปลี่ยนแปลงเงื่อนไขดังกล่าว ต้องได้รับความยินยอมจากผู้อุทิศให้หรือทายาท หากไม่มีทายาทหรือทายาทไม่ปรากฏต้องได้รับอนุมัติจากสภามหาวิทยาลัย

## หมวด ๒

### การดำเนินการ

มาตรา ๒๑ ให้มีสภามหาวิทยาลัย ประกอบด้วย

(๑) นายกสภามหาวิทยาลัย ซึ่งจะได้ทรงพระกรุณาโปรดเกล้าฯ แต่งตั้ง  
(๒) กรรมการสภามหาวิทยาลัยผู้ทรงคุณวุฒิจำนวนสิบห้าคน ซึ่งจะได้ทรงพระกรุณาโปรดเกล้าฯ แต่งตั้งจากบุคคลภายนอกมหาวิทยาลัย

(๓) อธิการบดี

(๔) ประธานสภาคณาจารย์ นายกสภามคศิษย์เก่ามหาวิทยาลัย

(๕) กรรมการสภามหาวิทยาลัยจำนวนหนึ่งคน ซึ่งเลือกตั้งจากผู้ปฏิบัติงานในมหาวิทยาลัย ที่มีใช้คณาจารย์ประจำ

(๖) กรรมการสภามหาวิทยาลัยจำนวนสิบคน ซึ่งเลือกตั้งจากคณาจารย์ประจำจำนวนห้าคน และจากผู้บริหารระดับคณบดีหรือเทียบเท่าจำนวนห้าคน

คุณสมบัติและวิธีการสรรหานายกสภามหาวิทยาลัยและกรรมการสภามหาวิทยาลัยผู้ทรงคุณวุฒิ ตาม (๒) คุณสมบัติ หลักเกณฑ์และวิธีการเลือกตั้งกรรมการสภามหาวิทยาลัยตาม (๕) และ (๖) ให้เป็นไปตามข้อบังคับของมหาวิทยาลัย ทั้งนี้ ต้องสรรหากรรมการสภามหาวิทยาลัยผู้ทรงคุณวุฒิจากรายชื่อที่คณะกรรมการการอุดมศึกษาเสนอจำนวนหนึ่งคน

ให้สภามหาวิทยาลัยเลือกกรรมการสภามหาวิทยาลัยผู้ทรงคุณวุฒิคนหนึ่งเป็นอุปนายกสภามหาวิทยาลัย และให้อุปนายกสภามหาวิทยาลัยทำหน้าที่แทนนายกสภามหาวิทยาลัย เมื่อนายกสภามหาวิทยาลัยไม่อาจปฏิบัติหน้าที่ได้ หรือเมื่อไม่มีผู้ดำรงตำแหน่งนายกสภามหาวิทยาลัย

เมื่ออุปนายกสภามหาวิทยาลัยไม่อาจปฏิบัติหน้าที่ได้หรือเมื่อไม่มีผู้ดำรงตำแหน่งอุปนายกสภามหาวิทยาลัย ให้สภามหาวิทยาลัยเลือกกรรมการสภามหาวิทยาลัยผู้ทรงคุณวุฒิคนหนึ่งทำหน้าที่แทนอุปนายกสภามหาวิทยาลัย

ให้สภามหาวิทยาลัยแต่งตั้งรองอธิการบดีคนหนึ่งเป็นเลขานุการสภามหาวิทยาลัย และจะแต่งตั้งหัวหน้าสำนักงานสภามหาวิทยาลัยเป็นผู้ช่วยเลขานุการสภามหาวิทยาลัยด้วยก็ได้

มาตรา ๒๒ นายกสภามหาวิทยาลัยและกรรมการสภามหาวิทยาลัยผู้ทรงคุณวุฒิตามมาตรา ๒๑ (๒) มีวาระการดำรงตำแหน่งคราวละสี่ปี แต่จะทรงพระกรุณาโปรดเกล้าฯ แต่งตั้งใหม่อีกได้

กรรมการสภามหาวิทยาลัยตามมาตรา ๒๑ (๕) และ (๖) มีวาระการดำรงตำแหน่งคราวละสองปี แต่อาจได้รับเลือกตั้งใหม่อีกได้

มาตรา ๒๓ นอกจากการพ้นจากตำแหน่งตามวาระตามมาตรา ๒๒ นายกสภามหาวิทยาลัย และกรรมการสภามหาวิทยาลัยตามมาตรา ๒๑ (๒) (๕) และ (๖) พ้นจากตำแหน่งเมื่อ

(๑) ตาย

(๒) ลาออก

(๓) สภามหาวิทยาลัยมีมติให้ถอดถอน

(๔) ขาดคุณสมบัติของการเป็นกรรมการสภามหาวิทยาลัยในขณะนั้น

(๕) ถูกจำคุกโดยคำพิพากษาถึงที่สุดให้จำคุก

(๖) เป็นบุคคลล้มละลาย

(๗) เป็นคนไร้ความสามารถ หรือคนเสมือนไร้ความสามารถ

ในกรณีที่ตำแหน่งนายกสภามหาวิทยาลัย หรือกรรมการสภามหาวิทยาลัยว่างลงไม่ว่าด้วยเหตุใด และยังมีได้ดำเนินการให้ได้มาซึ่งนายกสภามหาวิทยาลัย หรือกรรมการสภามหาวิทยาลัยแทนตำแหน่งที่ว่าง ให้สภามหาวิทยาลัยประกอบด้วยกรรมการสภามหาวิทยาลัยเท่าที่มีอยู่

ในกรณีที่นายกสภามหาวิทยาลัย หรือกรรมการสภามหาวิทยาลัย พ้นจากตำแหน่งก่อนครบวาระ และได้ทรงพระกรุณาโปรดเกล้าฯ แต่งตั้งหรือได้มีการเลือกตั้งผู้ดำรงตำแหน่งแทนแล้ว ให้ผู้ซึ่งได้ทรงพระกรุณาโปรดเกล้าฯ แต่งตั้งหรือได้รับเลือกตั้งให้ดำรงตำแหน่งแทนอยู่ในตำแหน่งเพียงเท่าวาระที่เหลืออยู่ของผู้ซึ่งตนแทน แต่ถ้าวาระการดำรงตำแหน่งเหลืออยู่น้อยกว่าเก้าสิบวันจะไม่ดำเนินการให้มีผู้ดำรงตำแหน่งแทนก็ได้

ในกรณีที่นายกสภามหาวิทยาลัยหรือกรรมการสภามหาวิทยาลัยพ้นจากตำแหน่งตามวาระแต่ยังมีได้ทรงพระกรุณาโปรดเกล้าฯ แต่งตั้งนายกสภามหาวิทยาลัยหรือกรรมการสภามหาวิทยาลัยผู้ทรงคุณวุฒิ หรือยังมีได้เลือกตั้งกรรมการสภามหาวิทยาลัยอื่นขึ้นมาใหม่ ให้นายกสภามหาวิทยาลัยหรือกรรมการสภามหาวิทยาลัยผู้ทรงคุณวุฒิหรือกรรมการสภามหาวิทยาลัยซึ่งพ้นจากตำแหน่งปฏิบัติหน้าที่ต่อไปจนกว่าจะได้ทรงพระกรุณาโปรดเกล้าฯ แต่งตั้งนายกสภามหาวิทยาลัยหรือกรรมการสภามหาวิทยาลัยผู้ทรงคุณวุฒิ หรือได้มีการเลือกตั้งกรรมการสภามหาวิทยาลัยอื่นขึ้นมาใหม่แล้ว

มาตรา ๒๔ สภามหาวิทยาลัยมีอำนาจและหน้าที่ควบคุมดูแลกิจการทั่วไปของมหาวิทยาลัย อำนาจและหน้าที่เช่นนี้ให้รวมถึง

(๑) กำหนดเป้าหมาย วางนโยบาย และแนวทางในการพัฒนาของมหาวิทยาลัย

(๒) ออกข้อบังคับและประกาศของมหาวิทยาลัย เพื่อประโยชน์ในการปฏิบัติงานของมหาวิทยาลัย และอาจมอบหมายให้ส่วนงานใดในมหาวิทยาลัยเป็นผู้ออกข้อบังคับและประกาศสำหรับส่วนงานนั้นเป็นเรื่องๆ ไปก็ได้

(๓) ออกข้อบังคับว่าด้วยการบริหารงานบุคคลของมหาวิทยาลัย

การออกข้อบังคับตาม (๓) ต้องเป็นไปเพื่อความเป็นธรรม สร้างขวัญและกำลังใจโดยได้รับฟังความคิดเห็นของพนักงานและลูกจ้างมหาวิทยาลัยประกอบด้วย

(๔) ออกข้อบังคับเกี่ยวกับการบริหารงานการเงิน การพัสดุและทรัพย์สินของมหาวิทยาลัย

(๕) อนุมัติแผนพัฒนาและแผนปฏิบัติการของมหาวิทยาลัย

(๖) อนุมัติการจัดตั้ง การรวม และการยุบเลิกส่วนงานตามมาตรา ๑๐ รวมทั้งการแบ่งหน่วยงานภายในของส่วนงานดังกล่าว

(๗) อนุมัติการรับเข้าสมทบและการยกเลิกการสมทบของสถานศึกษาชั้นสูงหรือสถาบันอื่น

(๘) อนุมัติการจัดการศึกษาและการยกเลิกการจัดการศึกษาร่วมกับสถานศึกษาชั้นสูงหรือสถาบันอื่น

(๙) อนุมัติการเปิดสอนและหลักสูตรการศึกษา รวมทั้งการปรับปรุง การยุบรวม และการยกเลิกหลักสูตรการศึกษา

(๑๐) อนุมัติการให้ปริญญา อนุปริญญา ประกาศนียบัตร ทั้งของมหาวิทยาลัย และที่มหาวิทยาลัยจัดการศึกษาร่วมกับสถานศึกษาชั้นสูงอื่น รวมทั้งอนุมัติการให้ปริญญาเกิตติมศักดิ์

(๑๑) พิจารณาสรรหา และดำเนินการเพื่อทรงพระกรุณาโปรดเกล้าฯ แต่งตั้งและถอดถอนนายกสภามหาวิทยาลัย กรรมการสภามหาวิทยาลัยผู้ทรงคุณวุฒิ และอธิการบดี

(๑๒) พิจารณาดำเนินการเพื่อทรงพระกรุณาโปรดเกล้าฯ แต่งตั้งและถอดถอนศาสตราจารย์ และศาสตราจารย์พิเศษ

(๑๓) แต่งตั้งและถอดถอนศาสตราจารย์เกียรติคุณ รองศาสตราจารย์ รองศาสตราจารย์พิเศษ ผู้ช่วยศาสตราจารย์ ผู้ช่วยศาสตราจารย์พิเศษ และผู้ดำรงตำแหน่งทางวิชาการที่เรียกชื่ออย่างอื่นตามมาตรา ๕๖ วรรคสาม

(๑๔) แต่งตั้งและถอดถอนรองอธิการบดี คณบดี ผู้อำนวยการ และหัวหน้าส่วนงานที่เรียกชื่ออย่างอื่น

(๑๕) วางนโยบายและกำหนดหลักเกณฑ์และวิธีการเกี่ยวกับการจัดหารายได้ การจัดหาผลประโยชน์ และการลงทุน

(๑๖) อนุมัติการตั้งงบประมาณรายรับและอนุมัติงบประมาณรายจ่ายของมหาวิทยาลัย

(๑๗) ติดตามและประเมินผลการดำเนินงานของอธิการบดีและหัวหน้าส่วนงานต่าง ๆ

(๑๘) รับรองรายงานประจำปีของมหาวิทยาลัย และเสนอรายงานนั้นต่อรัฐมนตรีเพื่อรับทราบ

(๑๙) แต่งตั้งคณะกรรมการ คณะกรรมการอุทธรณ์และร้องทุกข์ประจำมหาวิทยาลัย คณะกรรมการตรวจสอบการบริหารงานประจำมหาวิทยาลัย คณะอนุกรรมการ หรือบุคคลใดบุคคลหนึ่งเพื่อกระทำการใด ๆ อันอยู่ในอำนาจหน้าที่ของสภามหาวิทยาลัย ทั้งนี้ ตามหลักเกณฑ์และวิธีการที่กำหนดในข้อบังคับของมหาวิทยาลัย



(๒๐) ปฏิบัติหน้าที่อื่นเกี่ยวกับกิจการของมหาวิทยาลัยที่มีได้ระบุให้เป็นหน้าที่ของผู้ใดหรือส่วนงานใดโดยเฉพาะ

มาตรา ๒๕ การประชุมและวิธีดำเนินงานของสภามหาวิทยาลัยให้เป็นไปตามข้อบังคับของมหาวิทยาลัย

มาตรา ๒๖ ให้มีสภาคณาจารย์ประกอบด้วยสมาชิกซึ่งเป็นคณาจารย์ประจำของมหาวิทยาลัย จำนวน คุณสมบัติ หลักเกณฑ์และวิธีการได้มา วาระการดำรงตำแหน่ง และการพ้นจากตำแหน่งของสมาชิกสภาคณาจารย์ ตลอดจนการประชุมและการดำเนินงานของสภาคณาจารย์ให้เป็นไปตามข้อบังคับของมหาวิทยาลัย

มาตรา ๒๗ สภาคณาจารย์มีอำนาจและหน้าที่ ดังนี้

- (๑) ให้คำปรึกษาแนะนำแก่สภามหาวิทยาลัยและอธิการบดี ในกิจการของมหาวิทยาลัย
- (๒) เสนอแนะข้อคิดเห็น คำแนะนำ และให้คำปรึกษาแก่สภามหาวิทยาลัย และอธิการบดี เกี่ยวกับมาตรฐานและจรรยาบรรณแห่งวิชาชีพคณาจารย์ในมหาวิทยาลัย รวมทั้งการกำกับดูแลการปฏิบัติตามมาตรฐานและจรรยาบรรณดังกล่าว ตามข้อบังคับของมหาวิทยาลัย
- (๓) เสนอแนะข้อคิดเห็น คำแนะนำ และให้คำปรึกษาแก่สภามหาวิทยาลัยและอธิการบดีเกี่ยวกับการพัฒนาคณาจารย์ทางด้านทักษะแห่งวิชาชีพคณาจารย์
- (๔) ติดตามและประเมินผลการพัฒนาคณาจารย์ในมหาวิทยาลัยทางด้านทักษะแห่งวิชาชีพคณาจารย์
- (๕) เชิดชูและผดุงเกียรติคณาจารย์ในมหาวิทยาลัย
- (๖) ปฏิบัติหน้าที่อื่นตามที่สภามหาวิทยาลัยหรืออธิการบดีมอบหมาย

#### หมวด ๓

#### การบริหารงาน

มาตรา ๒๘ ให้มีอธิการบดีเป็นผู้บังคับบัญชาสูงสุดและรับผิดชอบการบริหารงานของมหาวิทยาลัย และอาจให้มีรองอธิการบดีหรือผู้ช่วยอธิการบดี หรือจะมีทั้งรองอธิการบดีและผู้ช่วยอธิการบดีตามจำนวนที่สภามหาวิทยาลัยกำหนด เพื่อทำหน้าที่และรับผิดชอบตามที่อธิการบดีมอบหมายก็ได้

มาตรา ๒๙ อธิการบดีนั้น จะได้ทรงพระกรุณาโปรดเกล้าฯ แต่งตั้งตามคำแนะนำของสภามหาวิทยาลัยจากผู้มีคุณสมบัติตามมาตรา ๓๓

หลักเกณฑ์และวิธีการสรรหาอธิการบดีให้เป็นไปตามข้อบังคับของมหาวิทยาลัย  
รองอธิการบดีนั้น ให้สภามหาวิทยาลัยแต่งตั้งโดยคำแนะนำของอธิการบดีจากผู้มีคุณสมบัติ  
ตามมาตรา ๓๓ วรรคสอง

ผู้ช่วยอธิการบดีนั้น ให้อธิการบดีแต่งตั้งจากผู้มีคุณสมบัติตามมาตรา ๓๓ วรรคสอง  
มาตรา ๓๐ อธิการบดีมีวาระการดำรงตำแหน่งคราวละสี่ปี และจะทรงพระกรุณาโปรดเกล้าฯ  
แต่งตั้งใหม่อีกได้ แต่จะดำรงตำแหน่งเกินสองวาระติดต่อกันมิได้

เมื่ออธิการบดีพ้นจากตำแหน่ง ให้รองอธิการบดีและผู้ช่วยอธิการบดีพ้นจากตำแหน่งด้วย  
มาตรา ๓๑ นอกจากการพ้นจากตำแหน่งตามวาระตามมาตรา ๓๐ อธิการบดีพ้นจากตำแหน่งเมื่อ  
(๑) ตาย  
(๒) ลาออก  
(๓) ถูกจำคุกโดยคำพิพากษาถึงที่สุดให้จำคุก  
(๔) เป็นบุคคลล้มละลาย  
(๕) เป็นคนไร้ความสามารถ หรือคนเสมือนไร้ความสามารถ  
(๖) สภามหาวิทยาลัยมีมติให้ถอดถอนด้วยคะแนนเสียงเกินกว่ากึ่งหนึ่งของจำนวนกรรมการเท่าที่มีอยู่  
(๗) สภามหาวิทยาลัยมีมติให้พ้นจากตำแหน่งตามมาตรา ๓๒ วรรคสาม  
(๘) ขาดคุณสมบัติหรือมีลักษณะต้องห้ามตามมาตรา ๓๓

มาตรา ๓๒ ให้สภามหาวิทยาลัยจัดให้มีการประเมินผลการปฏิบัติหน้าที่ของอธิการบดีเมื่อครบ  
สองปีนับแต่วันที่ทรงพระกรุณาโปรดเกล้าฯ แต่งตั้ง

การประเมินผลการปฏิบัติหน้าที่ของอธิการบดีตามวรรคหนึ่ง ให้เป็นตามข้อบังคับของ  
มหาวิทยาลัย

ในกรณีที่อธิการบดีไม่ผ่านการประเมินผลการปฏิบัติหน้าที่ตามวรรคหนึ่ง และสภามหาวิทยาลัย  
มีมติด้วยคะแนนเสียงไม่น้อยกว่ากึ่งหนึ่งของจำนวนกรรมการสภามหาวิทยาลัยทั้งหมดเท่าที่มีอยู่ให้พ้น  
จากตำแหน่ง ให้อธิการบดีพ้นจากตำแหน่ง

มาตรา ๓๓ อธิการบดีต้องสำเร็จการศึกษาไม่ต่ำกว่าชั้นปริญญาเอกหรือเทียบเท่า  
จากมหาวิทยาลัยหรือสถาบันอุดมศึกษาอื่นที่สภามหาวิทยาลัยรับรอง หรือดำรงตำแหน่งศาสตราจารย์  
ศาสตราจารย์พิเศษ หรือศาสตราจารย์เกียรติคุณ หรือเคยดำรงตำแหน่งดังกล่าว รวมทั้งมีคุณสมบัติและ  
ไม่มีลักษณะต้องห้ามอื่นตามที่กำหนดในข้อบังคับของมหาวิทยาลัย

รองอธิการบดีและผู้ช่วยอธิการบดี ต้องสำเร็จการศึกษาปริญญาหรือเทียบเท่าจากมหาวิทยาลัย หรือสถาบันอุดมศึกษาอื่นที่สภามหาวิทยาลัยรับรอง รวมทั้งมีคุณสมบัติและไม่มีลักษณะต้องห้ามอื่น ตามที่กำหนดในข้อบังคับของมหาวิทยาลัย

มาตรา ๓๔ อธิการบดีเป็นผู้แทนของมหาวิทยาลัยในกิจการทั่วไป ให้มีอำนาจและหน้าที่ ดังนี้

- (๑) บริหารกิจการของมหาวิทยาลัยให้เป็นไปตามวัตถุประสงค์ และนโยบายของมหาวิทยาลัย
- (๒) บริหารการเงิน การพัสดุ และทรัพย์สินอื่นของมหาวิทยาลัยให้เป็นไปตามกฎหมาย ข้อบังคับ และประกาศของมหาวิทยาลัย

(๓) แต่งตั้งและถอดถอนผู้ช่วยอธิการบดี รองคณบดี รองผู้อำนวยการ รองหัวหน้าส่วนงานที่ เรียกชื่ออย่างอื่น หัวหน้าหน่วยงานภายในของส่วนงานตามมาตรา ๑๐ วรรคห้า รองหัวหน้าหน่วยงาน ภายในของส่วนงานตามมาตรา ๑๐ วรรคห้า ผู้อำนวยการโรงพยาบาล รองผู้อำนวยการโรงพยาบาล และ อาจารย์พิเศษ

(๔) บรรจุ แต่งตั้ง ดำเนินการทางวินัย และถอดถอนพนักงานมหาวิทยาลัย รวมทั้งดำเนินการ บริหารงานบุคคลตามข้อบังคับของมหาวิทยาลัย

(๕) จัดทำแผนพัฒนาและแผนปฏิบัติการ โดยปฏิบัติตามนโยบายและแผนงานของมหาวิทยาลัย รวมทั้งติดตามและประเมินผลการดำเนินงานด้านต่าง ๆ ของมหาวิทยาลัย

(๖) จัดหารายได้และทรัพยากรอื่นจากแหล่งต่าง ๆ เพื่อสนับสนุนการดำเนินการกิจให้บรรลุ วัตถุประสงค์ของมหาวิทยาลัย และจัดทำงบประมาณรายรับและรายจ่ายเพื่อเสนอต่อสภามหาวิทยาลัย

(๗) เสนอรายงานประจำปีเกี่ยวกับกิจการด้านต่าง ๆ ของมหาวิทยาลัยต่อสภามหาวิทยาลัย

(๘) ปฏิบัติหน้าที่อื่นตามกฎหมาย ข้อบังคับ และประกาศของมหาวิทยาลัย หรือตามที่สภา มหาวิทยาลัยมอบหมาย

มาตรา ๓๕ ในสำนักงานสภามหาวิทยาลัย สำนักงานอธิการบดี ให้มีหัวหน้าส่วนงานคนหนึ่ง เป็นผู้บังคับบัญชาและรับผิดชอบงานของส่วนงานนั้น และจะให้มีรองหัวหน้าส่วนงานตามจำนวนที่สภา มหาวิทยาลัยกำหนดเพื่อทำหน้าที่และรับผิดชอบตามที่หัวหน้าส่วนงานมอบหมายก็ได้

การแต่งตั้งหัวหน้าส่วนงานตามวรรคหนึ่ง ให้เป็นไปตามข้อบังคับว่าด้วยการบริหารงานบุคคล ของมหาวิทยาลัย

มาตรา ๓๖ ในวิทยาเขตหนึ่ง ให้มีรองอธิการบดีที่ได้รับมอบหมายจากอธิการบดีคนหนึ่งเป็น ผู้บังคับบัญชาและรับผิดชอบงานของวิทยาเขตตามที่อธิการบดีมอบหมาย

มาตรา ๓๗ ในแต่ละคณะและส่วนงานที่เรียกชื่ออย่างอื่น ให้มีคณบดีหรือผู้อำนวยการคนหนึ่ง เป็นผู้บังคับบัญชาและรับผิดชอบงานของส่วนงานนั้น และจะให้ มีรองคณบดีหรือรองผู้อำนวยการตาม จำนวนที่สภามหาวิทยาลัยกำหนด เพื่อทำหน้าที่และรับผิดชอบงานตามที่คณบดีหรือผู้อำนวยการ มอบหมายก็ได้

คณบดีหรือผู้อำนวยการตามวรรคหนึ่งต้องสำเร็จการศึกษาชั้นปริญญาหรือเทียบเท่าจาก มหาวิทยาลัยหรือสถาบันอุดมศึกษาอื่นที่สภามหาวิทยาลัยรับรอง รวมทั้งมีคุณสมบัติและไม่มีลักษณะ ต้องห้ามอื่นตามที่กำหนดในข้อบังคับของมหาวิทยาลัย

คณบดีหรือผู้อำนวยการมีวาระการดำรงตำแหน่งสี่ปีและอาจได้รับแต่งตั้งใหม่อีกได้ แต่จะดำรง ตำแหน่งเกินสองวาระติดต่อกันมิได้

การบริหารงานในคณะหรือส่วนงานที่เรียกชื่ออย่างอื่น รวมทั้งวิธีการสรรหาอำนาจและหน้าที่ของ คณบดีหรือผู้อำนวยการ ให้เป็นไปตามข้อบังคับของมหาวิทยาลัย

การพ้นจากตำแหน่งคณบดีหรือผู้อำนวยการก่อนครบวาระ การรักษาการแทนให้นำมาตรา ๓๑ และมาตรา ๔๑ มาใช้บังคับโดยอนุโลม แล้วแต่กรณี

รองคณบดีหรือรองผู้อำนวยการนั้น ให้อธิการบดีแต่งตั้งและถอดถอนโดยคำแนะนำของคณบดี หรือผู้อำนวยการ แล้วแต่กรณี จากผู้ซึ่งมีคุณสมบัติเช่นเดียวกับคณบดีหรือผู้อำนวยการ และเมื่อคณบดี หรือผู้อำนวยการพ้นจากตำแหน่ง ให้รองคณบดีหรือรองผู้อำนวยการพ้นจากตำแหน่งด้วย

มาตรา ๓๘ ในหน่วยงานภายในของส่วนงานตามมาตรา ๑๐ (๓) และ (๔) ให้มีหัวหน้า หน่วยงานเป็นผู้บังคับบัญชาและรับผิดชอบงานของหน่วยงานและอาจมีรองหัวหน้าหน่วยงานเพื่อทำ หน้าที่และรับผิดชอบงานตามที่หัวหน้าหน่วยงานตามมาตรา ๑๐ (๓) และ (๔) มอบหมายได้

การแต่งตั้ง คุณสมบัติ วาระการดำรงตำแหน่งและการพ้นจากตำแหน่งของหัวหน้าหน่วยงานและ รองหัวหน้าหน่วยงานตามวรรคหนึ่ง ให้เป็นไปตามข้อบังคับของมหาวิทยาลัย

การรักษาการแทนหัวหน้าหน่วยงานตามวรรคหนึ่งให้นำมาตรา ๔๑ มาใช้บังคับโดยอนุโลม

เมื่อหัวหน้าหน่วยงานพ้นจากตำแหน่ง ให้รองหัวหน้าหน่วยงานพ้นจากตำแหน่งด้วย

มาตรา ๓๙ ในกรณีที่มีการจัดตั้งโรงพยาบาลตามมาตรา ๑๐ วรรคสองหรือมาตรา ๑๐ วรรคห้า ให้มีผู้อำนวยการโรงพยาบาลเป็นผู้บังคับบัญชาและรับผิดชอบในการบริหารงานของโรงพยาบาล และ อาจมีรองผู้อำนวยการโรงพยาบาลเพื่อทำหน้าที่และรับผิดชอบงานตามที่ผู้อำนวยการโรงพยาบาลมอบหมายก็ได้

การแต่งตั้ง คุณสมบัติ วาระการดำรงตำแหน่ง และการพ้นจากตำแหน่งของผู้อำนวยการ  
โรงพยาบาลและรองผู้อำนวยการโรงพยาบาลตามวรรคหนึ่ง ให้เป็นไปตามข้อบังคับของมหาวิทยาลัย

การรักษาการแทนผู้อำนวยการโรงพยาบาล ให้นำมาตรา ๔๑ มาใช้บังคับโดยอนุโลม

เมื่อผู้อำนวยการโรงพยาบาลพ้นจากตำแหน่ง ให้รองผู้อำนวยการโรงพยาบาลพ้นจากตำแหน่งด้วย  
มาตรา ๔๐ ผู้ดำรงตำแหน่งอธิการบดี รองอธิการบดี ผู้ช่วยอธิการบดี คณบดี รองคณบดี  
ผู้อำนวยการ รองผู้อำนวยการ ผู้อำนวยการโรงพยาบาลและรองผู้อำนวยการโรงพยาบาล  
จะดำรงตำแหน่งดังกล่าวเกินหนึ่งตำแหน่งในขณะเดียวกันมิได้

ผู้ดำรงตำแหน่งตามวรรคหนึ่งจะรักษาการแทนตำแหน่งดังกล่าวได้อีกเพียงหนึ่งตำแหน่ง แต่ต้อง  
ไม่เกินหนึ่งร้อยแปดสิบวัน

มาตรา ๔๑ ในกรณีที่ผู้ดำรงตำแหน่งอธิการบดีไม่อาจปฏิบัติหน้าที่ได้ ให้รองอธิการบดีเป็น  
ผู้รักษาการแทน ถ้ามีรองอธิการบดีหลายคนให้รองอธิการบดีที่อธิการบดีมอบหมายเป็นผู้รักษาการแทน  
ถ้าอธิการบดีมิได้มอบหมาย ให้รองอธิการบดีที่มีอาวุโสสูงสุดเป็นผู้รักษาการแทน

ในกรณีที่ไม่มีผู้ดำรงตำแหน่งอธิการบดี หรือไม่มีผู้รักษาการแทนอธิการบดีตามวรรคหนึ่งหรือมี  
แต่ไม่อาจปฏิบัติหน้าที่ได้ ให้สภามหาวิทยาลัยแต่งตั้งผู้มีคุณสมบัติตามมาตรา ๓๓ วรรคหนึ่ง เป็นผู้  
รักษาการแทน

ให้ผู้รักษาการแทนมีอำนาจและหน้าที่เช่นเดียวกับผู้ดำรงตำแหน่งนั้น

ในกรณีที่มิได้มีกฎหมายแต่งตั้งให้ผู้ดำรงตำแหน่งอธิการบดีเป็นกรรมการหรือให้มีอำนาจและหน้าที่  
อย่างไร ให้ผู้รักษาการแทนมีอำนาจและหน้าที่เป็นกรรมการ หรือมีอำนาจและหน้าที่เช่นเดียวกับผู้ดำรง  
ตำแหน่งนั้นในระหว่างรักษาการแทนด้วย

มาตรา ๔๒ เพื่อประโยชน์ในการบริหารงานของวิทยาเขต คณะ หรือส่วนงานที่เรียกชื่ออย่างอื่น  
อธิการบดีจะมอบอำนาจให้ผู้ดำรงตำแหน่งคณบดี ผู้อำนวยการ หรือหัวหน้าส่วนงานที่เรียกชื่ออย่างอื่น  
ปฏิบัติหน้าที่แทนอธิการบดีเฉพาะในส่วนงานนั้นก็ได้

คณบดี ผู้อำนวยการ หรือหัวหน้าส่วนงานซึ่งได้รับมอบอำนาจจากอธิการบดี อาจมอบอำนาจต่อ  
ให้รองคณบดี รองผู้อำนวยการ หรือรองหัวหน้าส่วนงานที่เรียกชื่ออย่างอื่นนั้นปฏิบัติหน้าที่ที่รับมอบ  
อำนาจมานั้นแทนได้เมื่อได้รับความเห็นชอบจากอธิการบดี และให้ผู้รับมอบอำนาจหรือผู้รับมอบอำนาจต่อ  
มีอำนาจและหน้าที่ตามที่อธิการบดีกำหนด

## หมวด ๔

## การประกันคุณภาพและการประเมิน

มาตรา ๔๓ ให้มหาวิทยาลัยจัดให้มีการประกันคุณภาพการศึกษาและการวิจัยเพื่อพัฒนาคุณภาพและมาตรฐานการศึกษาของมหาวิทยาลัย

ระบบ หลักเกณฑ์และวิธีการประกันคุณภาพการศึกษาและการวิจัยตามวรรคหนึ่งให้เป็นไปตามข้อบังคับของมหาวิทยาลัย

มาตรา ๔๔ เมื่อครบสี่ปีนับแต่วันจัดตั้งส่วนงานของมหาวิทยาลัยตามมาตรา ๑๐ ให้มหาวิทยาลัยจัดให้มีการประเมินส่วนงานดังกล่าวโดยผู้ประเมินซึ่งสภามหาวิทยาลัยแต่งตั้งจากผู้ซึ่งมิใช่ผู้ปฏิบัติงานในมหาวิทยาลัย แล้วรายงานสภามหาวิทยาลัยและประกาศให้ทราบเป็นการทั่วไป และให้มีการประเมินดังกล่าวทุกสี่ปี

การประเมินส่วนงานตามวรรคหนึ่ง อย่างน้อยให้ใช้หลักการตามมาตรา ๕ และนโยบายที่สภามหาวิทยาลัยกำหนดตามมาตรา ๒๔ (๑) เป็นเกณฑ์ในการประเมิน โดยให้หาข้อมูลจากผู้ปฏิบัติงานในมหาวิทยาลัย นักศึกษา บัณฑิตที่สำเร็จการศึกษาจากมหาวิทยาลัย บุคคลซึ่งเป็นนายจ้างหรือผู้บังคับบัญชาของบัณฑิตนั้นและบุคคลอื่นซึ่งเกี่ยวข้องกับมหาวิทยาลัย

รายงานตามวรรคหนึ่ง ให้ระบุด้วยว่าส่วนงานดังกล่าวควรปรับปรุงการดำเนินการใดหรือควรมีส่วนงานนั้นหรือหน่วยงานภายในของส่วนงานนั้นต่อไปหรือไม่ด้วย

มาตรา ๔๕ ให้มีการประเมินการดำเนินงานโดยรวมของมหาวิทยาลัย โดยใช้หลักเกณฑ์และวิธีการตามที่กำหนดไว้ในมาตรา ๔๔ ด้วยโดยอนุโลม ทั้งนี้ ตามระยะเวลาที่กำหนดในข้อบังคับของมหาวิทยาลัย

มาตรา ๔๖ เมื่อครบหนึ่งปีหลังจากครบกำหนดเวลาการศึกษาตามหลักสูตรใดให้มหาวิทยาลัยจัดให้มีการประเมินหลักสูตรการเรียนการสอนและการวัดผลตามหลักสูตรนั้นโดยผู้ประเมินซึ่งสภามหาวิทยาลัยแต่งตั้งจากผู้ซึ่งมิใช่ผู้ปฏิบัติงานในมหาวิทยาลัยและให้มีการประเมินดังกล่าวทุกห้าปีหรือเร็วกว่านั้นตามที่สภามหาวิทยาลัยกำหนด แล้วรายงานสภามหาวิทยาลัยและประกาศให้ทราบเป็นการทั่วไป

ให้นำความในวรรคสองและวรรคสามของมาตรา ๔๔ มาใช้บังคับกับการประเมินหลักสูตรตามวรรคหนึ่งด้วยโดยอนุโลม

## หมวด ๕

## การบัญชีและการตรวจสอบ

มาตรา ๔๗ ให้มหาวิทยาลัยวางและรักษาไว้ซึ่งระบบบัญชีอันถูกต้อง แยกตามส่วนงานของมหาวิทยาลัย มีสมุดบัญชีลงรายการแยกตามประเภทของสินทรัพย์ หนี้ ทุน รายได้และค่าใช้จ่ายตามความเป็นจริง พร้อมด้วยข้อความอันเป็นที่มาของรายการนั้น ๆ และให้มีการตรวจสอบบัญชีภายในเป็นประจำ

การบันทึกรายการในสมุดบัญชีตามวรรคหนึ่ง ให้เป็นไปตามมาตรฐานการบัญชีที่รับรองทั่วไป

มาตรา ๔๘ ให้มหาวิทยาลัยจัดทำงบการเงิน และบัญชีรายรับและรายจ่ายส่งผู้สอบบัญชีของมหาวิทยาลัยภายในเก้าสิบวันนับแต่วันสิ้นปีบัญชี

วันเริ่มและวันสิ้นปีบัญชีของมหาวิทยาลัย ให้เป็นไปตามประกาศของมหาวิทยาลัย

มาตรา ๔๙ ให้สำนักงานการตรวจเงินแผ่นดินหรือบุคคลภายนอกซึ่งสภามหาวิทยาลัยแต่งตั้ง โดยความเห็นชอบของสำนักงานการตรวจเงินแผ่นดิน เป็นผู้สอบบัญชีของมหาวิทยาลัย และให้ทำการตรวจสอบรับรองบัญชีและการเงินทุกประเภทของมหาวิทยาลัยทุกรอบปีบัญชี

มาตรา ๕๐ ให้ผู้สอบบัญชีมีอำนาจตรวจสอบสรรพสมุดบัญชีและเอกสารหลักฐานต่าง ๆ ที่เกี่ยวข้องของมหาวิทยาลัย เพื่อการนี้ให้มีอำนาจสอบถามอธิการบดีและผู้ปฏิบัติงานในมหาวิทยาลัย และเรียกให้ส่งสรรพสมุดบัญชีและเอกสารหลักฐานต่าง ๆ ที่เกี่ยวข้องของมหาวิทยาลัยเป็นการเพิ่มเติมได้ตามความจำเป็น

มาตรา ๕๑ ให้ผู้สอบบัญชีทำรายงานผลการสอบบัญชีและการเงิน เสนอต่อสภามหาวิทยาลัย ภายในหนึ่งร้อยห้าสิบวันนับแต่วันสิ้นปีบัญชี เพื่อสภามหาวิทยาลัยเสนอต่อรัฐมนตรี

มาตรา ๕๒ ให้มีคณะกรรมการตรวจสอบการบริหารงานประจำมหาวิทยาลัยซึ่งแต่งตั้งโดยสภามหาวิทยาลัย เพื่อตรวจสอบการดำเนินงานของอธิการบดี คณบดี ผู้อำนวยการและหัวหน้าส่วนงานที่เรียกชื่ออย่างอื่น

องค์ประกอบ จำนวน คุณสมบัติ หลักเกณฑ์และวิธีการได้มา วาระการดำรงตำแหน่งและการพ้นจากตำแหน่งของกรรมการ ตลอดจนการประชุม อำนาจและหน้าที่ และวิธีดำเนินการของคณะกรรมการตรวจสอบการบริหารงานประจำมหาวิทยาลัย ให้เป็นไปตามข้อบังคับของมหาวิทยาลัย ทั้งนี้ ให้มีกรรมการ

สภามหาวิทยาลัยผู้ทรงคุณวุฒิตามมาตรา ๒๑ (๒) ไม่น้อยกว่าสามคนเป็นคณะกรรมการตรวจสอบการบริหารงานประจำมหาวิทยาลัย

ให้มีสำนักงานคณะกรรมการตรวจสอบการบริหารงานประจำมหาวิทยาลัยทำหน้าที่หน่วยธุรการของคณะกรรมการตรวจสอบการบริหารงานประจำมหาวิทยาลัย และมีหน้าที่อื่นตามที่คณะกรรมการมอบหมาย โดยมีเลขานุการคณะกรรมการตรวจสอบการบริหารงานประจำมหาวิทยาลัยเป็นผู้บังคับบัญชาและรับผิดชอบ เป็นหน่วยงานในสำนักงานสภามหาวิทยาลัยและขึ้นตรงต่อนายกสภามหาวิทยาลัย

มาตรา ๕๓ ให้อธิการบดีเป็นผู้ดำรงตำแหน่งระดับสูงตามกฎหมายประกอบรัฐธรรมนูญว่าด้วยการป้องกันและปราบปรามการทุจริต

#### หมวด ๖ การกำกับและดูแล

มาตรา ๕๔ รัฐมนตรีมีอำนาจและหน้าที่กำกับและดูแลโดยทั่วไปซึ่งกิจการของมหาวิทยาลัยให้เป็นไปตามวัตถุประสงค์ในมาตรา ๗ และให้สอดคล้องกับนโยบายของรัฐบาลหรือมติคณะรัฐมนตรีที่เกี่ยวกับมหาวิทยาลัยเป็นการเฉพาะ ในกรณีที่มีปัญหาข้อขัดแย้งในการดำเนินกิจการของมหาวิทยาลัยซึ่งอาจเกิดความเสียหายต่อส่วนรวม ให้รัฐมนตรีเสนอคณะรัฐมนตรีพิจารณา เมื่อคณะรัฐมนตรีวินิจฉัยเป็นประการใดแล้วให้ผู้ที่เกี่ยวข้องมีหน้าที่ต้องปฏิบัติตามคำวินิจฉัยของคณะรัฐมนตรี

มาตรา ๕๕ บรรดาเรื่องที่มาวิทยาลัยจะต้องเสนอไปยังคณะรัฐมนตรีตามพระราชบัญญัตินี้ให้รัฐมนตรีเป็นผู้เสนอ

#### หมวด ๗ ตำแหน่งทางวิชาการ

มาตรา ๕๖ คณาจารย์ประจำของมหาวิทยาลัยมีตำแหน่งทางวิชาการ ดังนี้

- (๑) ศาสตราจารย์
- (๒) รองศาสตราจารย์
- (๓) ผู้ช่วยศาสตราจารย์
- (๔) อาจารย์



ศาสตราจารย์นั้น จะได้ทรงพระกรุณาโปรดเกล้าฯ แต่งตั้งโดยคำแนะนำของสภามหาวิทยาลัย  
สภามหาวิทยาลัยอาจกำหนดให้มีตำแหน่งทางวิชาการที่เรียกชื่ออย่างอื่นด้วยก็ได้โดยทำเป็น  
ประกาศของมหาวิทยาลัยและประกาศในราชกิจจานุเบกษา

คุณสมบัติ หลักเกณฑ์และวิธีการแต่งตั้งและถอดถอนผู้ดำรงตำแหน่งทางวิชาการให้เป็นไปตาม  
ข้อบังคับของมหาวิทยาลัย

มาตรา ๕๗ ศาสตราจารย์พิเศษนั้น จะได้ทรงพระกรุณาโปรดเกล้าฯ แต่งตั้งโดยคำแนะนำของ  
สภามหาวิทยาลัย

คุณสมบัติ หลักเกณฑ์และวิธีการแต่งตั้งและถอดถอนศาสตราจารย์พิเศษให้เป็นไปตามข้อบังคับ  
ของมหาวิทยาลัย

มาตรา ๕๘ ศาสตราจารย์ซึ่งมีความรู้ความสามารถและชำนาญเป็นพิเศษ และพ้นจากตำแหน่ง  
ไปโดยไม่มีความผิด สภามหาวิทยาลัยอาจแต่งตั้งให้เป็นศาสตราจารย์เกียรติคุณในสาขาวิชาที่ศาสตราจารย์  
ผู้นั้นมีความเชี่ยวชาญเพื่อเป็นเกียรติยศได้

คุณสมบัติ หลักเกณฑ์และวิธีการแต่งตั้งและถอดถอนศาสตราจารย์เกียรติคุณให้เป็นไปตาม  
ข้อบังคับของมหาวิทยาลัย

มาตรา ๕๙ สภามหาวิทยาลัยอาจแต่งตั้งผู้ซึ่งมีคุณสมบัติเหมาะสม และมีได้เป็นคณาจารย์  
ประจำของมหาวิทยาลัย เป็นรองศาสตราจารย์พิเศษ หรือผู้ช่วยศาสตราจารย์พิเศษได้

อธิการบดีอาจแต่งตั้งผู้ซึ่งมีคุณสมบัติเหมาะสม และมีได้เป็นคณาจารย์ประจำของมหาวิทยาลัย  
เป็นอาจารย์พิเศษได้โดยคำแนะนำของคณบดี

คุณสมบัติ หลักเกณฑ์และวิธีการแต่งตั้งและการถอดถอนรองศาสตราจารย์พิเศษ ผู้ช่วย  
ศาสตราจารย์พิเศษ และอาจารย์พิเศษ ให้เป็นไปตามข้อบังคับของมหาวิทยาลัย

มาตรา ๖๐ บุคคลใดได้รับพระกรุณาโปรดเกล้าฯ แต่งตั้งให้ดำรงตำแหน่งศาสตราจารย์  
ศาสตราจารย์พิเศษ หรือได้รับแต่งตั้งให้ดำรงตำแหน่งศาสตราจารย์เกียรติคุณ รองศาสตราจารย์  
รองศาสตราจารย์พิเศษ ผู้ช่วยศาสตราจารย์ หรือผู้ช่วยศาสตราจารย์พิเศษหรือตำแหน่งทางวิชาการที่เรียกชื่อ  
อย่างอื่นตามมาตรา ๕๖ วรรคสาม ให้มีสิทธิใช้ตำแหน่งทางวิชาการดังกล่าวเป็นค่านำหน้านามเพื่อแสดง  
วิทยฐานะได้ตลอดไป

การใช้คำนำหน้านามตามความในวรรคหนึ่ง ให้ใช้อักษรย่อดังนี้

ศาสตราจารย์	ใช้อักษรย่อ	ศ.
ศาสตราจารย์พิเศษ	ใช้อักษรย่อ	ศ. (พิเศษ)
ศาสตราจารย์เกียรติคุณ	ใช้อักษรย่อ	ศ. (เกียรติคุณ)
รองศาสตราจารย์	ใช้อักษรย่อ	รศ.
รองศาสตราจารย์พิเศษ	ใช้อักษรย่อ	รศ. (พิเศษ)
ผู้ช่วยศาสตราจารย์	ใช้อักษรย่อ	ผศ.
ผู้ช่วยศาสตราจารย์พิเศษ	ใช้อักษรย่อ	ผศ. (พิเศษ)

การใช้คำนำหน้านามและการใช้อักษรย่อกำนำหน้านามสำหรับตำแหน่งทางวิชาการที่เรียกชื่ออย่างอื่น ให้เป็นไปตามข้อบังคับของมหาวิทยาลัย

#### หมวด ๘

#### ปริญญาและเครื่องหมายวิทยฐานะ

มาตรา ๖๑ ปริญญามีสามชั้น คือ

ปริญญาเอก	เรียกว่า	ดุษฎีบัณฑิต	ใช้อักษรย่อ ด.
ปริญญาโท	เรียกว่า	มหาบัณฑิต	ใช้อักษรย่อ ม.
ปริญญาตรี	เรียกว่า	บัณฑิต	ใช้อักษรย่อ บ.

มาตรา ๖๒ มหาวิทยาลัยมีอำนาจให้ปริญญา อนุปริญญา หรือประกาศนียบัตรในสาขาวิชาที่มีการสอนในมหาวิทยาลัย และร่วมให้ปริญญา อนุปริญญา หรือประกาศนียบัตรในสาขาวิชาที่มีการจัดการศึกษาร่วมกับสถานศึกษาชั้นสูงอื่นในประเทศหรือต่างประเทศหรือองค์การระหว่างประเทศ

การกำหนดให้สาขาวิชาใดมีปริญญา อนุปริญญา หรือประกาศนียบัตรชั้นใดรวมทั้งการใช้อักษรย่อสำหรับสาขาวิชานั้นอย่างไร ให้เป็นไปตามข้อบังคับของมหาวิทยาลัยและประกาศในราชกิจจานุเบกษา

มาตรา ๖๓ สภามหาวิทยาลัยอาจออกข้อบังคับของมหาวิทยาลัยกำหนดให้ผู้สำเร็จการศึกษาชั้นปริญญาตรี ได้รับปริญญาตรีเกียรตินิยมอันดับหนึ่งหรือปริญญาตรีเกียรตินิยมอันดับสองก็ได้

มาตรา ๖๔ มหาวิทยาลัยมีอำนาจให้ปริญญาเกิตติมศักดิ์แก่ผู้ซึ่งสภามหาวิทยาลัยเห็นว่าทรงคุณวุฒิสมควรแก่ปริญญานั้น ๆ แต่จะให้ปริญญาดังกล่าวแก่คณาจารย์ประจำ ผู้ดำรงตำแหน่งต่าง ๆ ในมหาวิทยาลัย นายกสภามหาวิทยาลัย หรือกรรมการสภามหาวิทยาลัยตามมาตรา ๒๑ ในขณะที่ดำรงตำแหน่งมิได้

ชั้น สาขาของปริญญา และหลักเกณฑ์การให้ปริญญาเกิตติมศักดิ์ ให้เป็นไปตามข้อบังคับของมหาวิทยาลัย

มาตรา ๖๕ มหาวิทยาลัยอาจกำหนดให้มีครูวิทยฐานะหรือเจ้มีวิทยฐานะเป็นเครื่องหมายแสดงวิทยฐานะของผู้ได้รับปริญญา อนุปริญญา หรือประกาศนียบัตร และอาจกำหนดให้มีครูประจำตำแหน่ง นายกสภามหาวิทยาลัย ครูประจำตำแหน่งกรรมการสภามหาวิทยาลัย ครูประจำตำแหน่งผู้บริหาร หรือครูประจำตำแหน่งคณาจารย์ของมหาวิทยาลัยก็ได้

การกำหนดลักษณะ ชนิด ประเภท และส่วนประกอบของครูวิทยฐานะ เจ้มีวิทยฐานะ และครูประจำตำแหน่ง ให้ทำเป็นข้อบังคับของมหาวิทยาลัยและประกาศในราชกิจจานุเบกษา

ครูวิทยฐานะ เจ้มีวิทยฐานะ และครูประจำตำแหน่งจะใช้ในโอกาสใดโดยมีเงื่อนไขอย่างไร ให้เป็นไปตามข้อบังคับของมหาวิทยาลัย

มาตรา ๖๖ สภามหาวิทยาลัยอาจกำหนดให้มีตรา เครื่องหมาย หรือสัญลักษณ์ของมหาวิทยาลัย หรือส่วนงานของมหาวิทยาลัยก็ได้ โดยทำเป็นประกาศของมหาวิทยาลัยและประกาศในราชกิจจานุเบกษา

การใช้ตรา เครื่องหมาย หรือสัญลักษณ์ตามวรรคหนึ่งเพื่อการค้า หรือการใช้สิ่งดังกล่าวที่มีใช้เพื่อประโยชน์ของมหาวิทยาลัยหรือส่วนงานของมหาวิทยาลัย ต้องได้รับอนุญาตเป็นหนังสือจากมหาวิทยาลัย หรือส่วนงานของมหาวิทยาลัย แล้วแต่กรณี

มาตรา ๖๗ สภามหาวิทยาลัยอาจกำหนดให้มีเครื่องแบบ เครื่องหมายหรือเครื่องแต่งกายของนักศึกษา และผู้ปฏิบัติงานในมหาวิทยาลัยก็ได้ โดยทำเป็นข้อบังคับของมหาวิทยาลัยและประกาศในราชกิจจานุเบกษา

#### หมวด ๕

#### บทกำหนดโทษ

มาตรา ๖๘ ผู้ใดใช้ครูวิทยฐานะ เจ้มีวิทยฐานะ ครูประจำตำแหน่ง เครื่องแบบ เครื่องหมาย หรือเครื่องแต่งกายของนักศึกษา และผู้ปฏิบัติงานในมหาวิทยาลัย หรือสิ่งใดที่เลียนแบบสิ่งดังกล่าว โดยไม่มีสิทธิที่จะใช้ หรือแสดงด้วยประการใด ๆ ว่าตนมีปริญญา อนุปริญญา หรือประกาศนียบัตร หรือมีตำแหน่งใดในมหาวิทยาลัยโดยที่ตนไม่มีสิทธิทำได้กระทำให้บุคคลอื่นเชื่อว่าตนมีสิทธิที่จะใช้

หรือมีวิญญูฐานะ หรือตำแหน่งเช่นนั้นต้องระวางโทษจำคุกไม่เกินหกเดือน หรือปรับไม่เกินห้าหมื่นบาท หรือทั้งจำทั้งปรับ

มาตรา ๖๕ ผู้ใด

(๑) ปลอม หรือทำเลียนแบบซึ่งตรา เครื่องหมาย หรือสัญลักษณ์ของมหาวิทยาลัยหรือส่วนงานของมหาวิทยาลัยไม่ว่าจะเป็นสีใด หรือทำด้วยวิธีใด ๆ

(๒) ใช้ตรา เครื่องหมาย หรือสัญลักษณ์ของมหาวิทยาลัยหรือส่วนงานของมหาวิทยาลัยปลอม หรือซึ่งทำเลียนแบบ

(๓) ใช้ หรือทำให้ปรากฏซึ่งตรา เครื่องหมาย หรือสัญลักษณ์ของมหาวิทยาลัยหรือส่วนงานของมหาวิทยาลัยที่วัตถุ หรือสินค้าใด ๆ โดยฝ่าฝืน มาตรา ๖๖ วรรคสอง

ต้องระวางโทษจำคุกไม่เกินหนึ่งปี หรือปรับไม่เกินหนึ่งแสนบาท หรือทั้งจำทั้งปรับ

ถ้าผู้กระทำความผิดตาม (๑) เป็นผู้กระทำความผิดตาม (๒) ด้วย ให้ลงโทษแต่กระทางเดียว

ความผิดตาม (๓) เป็นความผิดอันยอมความได้

#### บทเฉพาะกาล

มาตรา ๙๐ ให้โอนบรรดากิจการ ทรัพย์สิน สิทธิ หนี้ งบประมาณ และรายได้ของมหาวิทยาลัยมหิดลตามพระราชบัญญัติมหาวิทยาลัยมหิดล พ.ศ. ๒๕๓๐ และพระราชบัญญัติมหาวิทยาลัยมหิดล (ฉบับที่ ๒) พ.ศ. ๒๕๔๑ มาเป็นของมหาวิทยาลัยตามพระราชบัญญัตินี้

มาตรา ๙๑ ให้ข้าราชการ ลูกจ้างของส่วนราชการซึ่งสังกัดมหาวิทยาลัยมหิดลและพนักงานซึ่งจ้างจากเงินรายได้ของมหาวิทยาลัยตามพระราชบัญญัติมหาวิทยาลัยมหิดล พ.ศ. ๒๕๓๐ อยู่ในวันที่พระราชบัญญัตินี้ใช้บังคับยังคงเป็นข้าราชการพลเรือนในสถาบันอุดมศึกษาหรือลูกจ้างของส่วนราชการหรือพนักงานซึ่งจ้างจากเงินรายได้ของมหาวิทยาลัยมหิดลต่อไป และให้ปฏิบัติหน้าที่ในมหาวิทยาลัยตามพระราชบัญญัตินี้ โดยให้ถือว่าการปฏิบัติหน้าที่ดังกล่าวเป็นการปฏิบัติหน้าที่ราชการหรือการปฏิบัติหน้าที่ในฐานะลูกจ้างของส่วนราชการหรือพนักงานมหาวิทยาลัย แล้วแต่กรณี

ในระหว่างปฏิบัติหน้าที่ตามวรรคหนึ่ง สิทธิเข้าสู่ตำแหน่งศาสตราจารย์ รองศาสตราจารย์ ผู้ช่วยศาสตราจารย์ หรือตำแหน่งอื่นใดของข้าราชการตามวรรคหนึ่งและสิทธิในการเลื่อนตำแหน่งของข้าราชการ ให้เป็นไปตามกฎหมายว่าด้วยระเบียบข้าราชการพลเรือนในสถาบันอุดมศึกษา

เพื่อประโยชน์ในการบริหารงานบุคคลของข้าราชการและลูกจ้างของส่วนราชการตามวรรคหนึ่ง ให้ถือว่ามหาวิทยาลัยเป็นส่วนราชการ และให้ข้าราชการและลูกจ้างของส่วนราชการดังกล่าว รับเงินเดือน ค่าจ้าง และเงินอื่น ผ่านมหาวิทยาลัยโดยเบิกจ่ายจากเงินงบประมาณแผ่นดิน งบประมาณที่จ่ายในลักษณะ เงินเดือนและค่าจ้างประจำ และเงินอื่นที่เกี่ยวข้องและให้นำกฎหมายว่าด้วยระเบียบข้าราชการพลเรือน ในสถาบันอุดมศึกษาหรือระเบียบกระทรวงการคลังว่าด้วยลูกจ้างของส่วนราชการมาใช้บังคับ แล้วแต่กรณี

สิทธิในการเลื่อนตำแหน่งของลูกจ้างของส่วนราชการตามวรรคหนึ่ง ให้เป็นไปตามระเบียบ กระทรวงการคลังว่าด้วยลูกจ้างของส่วนราชการ

ในกรณีที่นำกฎหมายว่าด้วยระเบียบข้าราชการพลเรือนในสถาบันอุดมศึกษาหรือระเบียบ กระทรวงการคลังว่าด้วยลูกจ้างของส่วนราชการมาใช้บังคับ แต่ไม่สอดคล้องกับพระราชบัญญัตินี้ หรือมีกรณีที่ไม่อาจนำมาใช้บังคับได้ด้วยเหตุผลใด ให้การดำเนินการในส่วนที่ไม่สอดคล้องกับ พระราชบัญญัตินี้ หรือในส่วนที่ไม่อาจนำมาใช้บังคับได้ เป็นไปตามข้อบังคับที่สภามหาวิทยาลัยกำหนด

มาตรา ๑๒ ให้พนักงานของมหาวิทยาลัยมหิดลซึ่งจ้างโดยเงินอุดหนุนอยู่ในวันที่พระราชบัญญัตินี้ ใช้บังคับ เป็นพนักงานมหาวิทยาลัยตามพระราชบัญญัตินี้

มาตรา ๑๓ ภายใต้บังคับมาตรา ๑๓ และมาตรา ๑๘ ข้าราชการหรือลูกจ้างของส่วนราชการ ตามมาตรา ๑๑ ผู้ใดประสงค์จะเป็นพนักงานมหาวิทยาลัยตามพระราชบัญญัตินี้ต้องแสดงเจตนาเปลี่ยน สถานภาพเป็นพนักงานมหาวิทยาลัยต่ออธิการบดีภายในหนึ่งปีนับแต่วันที่พระราชบัญญัตินี้ใช้บังคับ และให้มหาวิทยาลัยรับบรรจุเป็นพนักงานมหาวิทยาลัย ทั้งนี้ ตามหลักเกณฑ์และวิธีการที่สภามหาวิทยาลัย กำหนดโดยทำเป็นประกาศของมหาวิทยาลัย

ข้าราชการหรือลูกจ้างของส่วนราชการตามมาตรา ๑๑ ผู้ใดแสดงเจตนาเปลี่ยนสถานภาพเป็น พนักงานมหาวิทยาลัยตามพระราชบัญญัตินี้ภายหลังกำหนดเวลาตามวรรคหนึ่ง ให้มหาวิทยาลัยจัดให้มีการ ประเมินบุคคลดังกล่าวตามหลักเกณฑ์และวิธีการที่กำหนดไว้ในข้อบังคับของมหาวิทยาลัย และเมื่อผ่าน การประเมินดังกล่าวแล้ว ให้มหาวิทยาลัยรับบรรจุเป็นพนักงานมหาวิทยาลัย ทั้งนี้ ตามหลักเกณฑ์และ วิธีการที่สภามหาวิทยาลัยกำหนดโดยทำเป็นประกาศของมหาวิทยาลัย

ให้พนักงานมหาวิทยาลัยที่ได้รับการบรรจุตามวรรคหนึ่งหรือวรรคสอง ได้รับเงินเดือน ค่าจ้าง สวัสดิการ และประโยชน์ตอบแทนอื่นไม่น้อยกว่าเงินเดือน ค่าจ้าง สวัสดิการ และประโยชน์ ตอบแทนอื่นที่เคยได้รับอยู่ก่อนเข้าเป็นพนักงานมหาวิทยาลัยตามพระราชบัญญัตินี้ และให้ดำเนินการ ตามมาตรา ๑๔ สำหรับอัตราและตำแหน่งดังกล่าว

ข้าราชการหรือลูกจ้างของส่วนราชการตามมาตรา ๗๑ ที่มีได้รับการบรรจุเป็นพนักงานมหาวิทยาลัยตามพระราชบัญญัตินี้ ให้ยังคงสถานะความเป็นข้าราชการ หรือลูกจ้างของส่วนราชการ

มาตรา ๗๔ บรรดาคำแห่งข้าราชการและลูกจ้างของส่วนราชการในมหาวิทยาลัยที่ว่างอยู่หรือว่างลงภายหลังวันที่พระราชบัญญัตินี้ใช้บังคับ ให้ยุบเลิกตำแหน่งนั้น และให้โอนอัตราตำแหน่งและเงินงบประมาณแผ่นดินประจำอัตรา รวมตลอดทั้งงบบุคลากรที่จ่ายในลักษณะเงินเดือนและค่าจ้างประจำ ซึ่งตั้งไว้สำหรับตำแหน่งนั้น ไปเป็นของมหาวิทยาลัยและให้ถือว่าการโอนเงินงบประมาณดังกล่าวเป็นการโอนเงินงบประมาณรายจ่ายตามกฎหมายว่าด้วยวิธีการงบประมาณ

มาตรา ๗๕ ให้ส่วนราชการในมหาวิทยาลัยมหิดลตามพระราชบัญญัติมหาวิทยาลัยมหิดล พ.ศ. ๒๕๓๐ ซึ่งมีอยู่ในวันที่พระราชบัญญัตินี้ใช้บังคับ ให้คงอยู่ต่อไป จนกว่าจะมีประกาศของมหาวิทยาลัยจัดตั้งส่วนงานตามมาตรา ๑๑ แห่งพระราชบัญญัตินี้

มาตรา ๗๖ ให้ผู้ดำรงตำแหน่งนายกสภามหาวิทยาลัย อุปนายกสภามหาวิทยาลัยและกรรมการสภามหาวิทยาลัย ตามพระราชบัญญัติมหาวิทยาลัยมหิดล พ.ศ. ๒๕๓๐ อยู่ในวันที่พระราชบัญญัตินี้ใช้บังคับ ปฏิบัติหน้าที่นายกสภามหาวิทยาลัย อุปนายกสภามหาวิทยาลัย และกรรมการสภามหาวิทยาลัย ตามพระราชบัญญัตินี้ต่อไป จนกว่าจะได้มีสภามหาวิทยาลัยตามพระราชบัญญัตินี้ ซึ่งต้องไม่เกินหนึ่งร้อยแปดสิบวันนับแต่วันที่พระราชบัญญัตินี้ใช้บังคับ

มาตรา ๗๗ ให้ผู้ดำรงตำแหน่งอธิการบดีตามพระราชบัญญัติมหาวิทยาลัยมหิดล พ.ศ. ๒๕๓๐ อยู่ในวันที่พระราชบัญญัตินี้ใช้บังคับ คงดำรงตำแหน่งต่อไปจนกว่าจะครบวาระ

ในกรณีที่ผู้ดำรงตำแหน่งอธิการบดีตามวรรคหนึ่งเป็นข้าราชการของมหาวิทยาลัยให้เปลี่ยนสถานภาพจากข้าราชการเป็นพนักงานมหาวิทยาลัยตามพระราชบัญญัตินี้

ให้นำความในวรรคหนึ่งและวรรคสองมาใช้บังคับกับผู้ดำรงตำแหน่งรองอธิการบดีและผู้ช่วยอธิการบดีโดยอนุโลม

การเปลี่ยนสถานภาพจากข้าราชการเป็นพนักงานมหาวิทยาลัยตามวรรคสองและวรรคสาม ให้ถือว่าเป็นการให้ออกจากราชการเพราะทางราชการเลิกหรือยุบตำแหน่งตามกฎหมายว่าด้วยบำเหน็จบำนาญข้าราชการหรือกฎหมายว่าด้วยกองทุนบำเหน็จบำนาญข้าราชการ แล้วแต่กรณี

มาตรา ๗๘ ให้ผู้ดำรงตำแหน่งคณบดี หัวหน้าภาควิชา หัวหน้าส่วนราชการที่เรียกชื่ออย่างอื่นที่มีฐานะเทียบเท่าคณะหรือภาควิชาตามพระราชบัญญัติมหาวิทยาลัยมหิดล พ.ศ. ๒๕๓๐ อยู่ในวันที่

พระราชบัญญัตินี้ใช้บังคับ คงดำรงตำแหน่งดังกล่าวต่อไปอีกเป็นเวลาหกสิบวันนับแต่วันที่พระราชบัญญัตินี้ใช้บังคับ

ในกรณีที่ผู้ดำรงตำแหน่งตามวรรคหนึ่งแสดงเจตนาเปลี่ยนสถานภาพเป็นพนักงานมหาวิทยาลัยภายในหกสิบวันนับแต่วันที่พระราชบัญญัตินี้ใช้บังคับ ให้บุคคลนั้นดำรงตำแหน่งดังกล่าวต่อไปจนครบวาระ

ให้ผู้ดำรงตำแหน่งรองของผู้ดำรงตำแหน่งตามวรรคหนึ่งดำรงตำแหน่งต่อไปจนกว่าผู้ดำรงตำแหน่งตามวรรคหนึ่งจะพ้นจากตำแหน่ง

การเปลี่ยนสถานภาพจากข้าราชการเป็นพนักงานมหาวิทยาลัยตามวรรคสองให้ถือว่าเป็นการให้ออกจากราชการเพราะทางราชการเลิกหรือยุบตำแหน่งตามกฎหมายว่าด้วยบำเหน็จบำนาญข้าราชการหรือกฎหมายว่าด้วยกองทุนบำเหน็จบำนาญข้าราชการ แล้วแต่กรณี

มาตรา ๙๕ ข้าราชการพลเรือนในสถาบันอุดมศึกษา ซึ่งได้รับการบรรจุเป็นพนักงานมหาวิทยาลัยตามมาตรา ๙๓ ให้ถือว่าเป็นการให้ออกจากราชการเพราะทางราชการเลิกหรือยุบตำแหน่งตามกฎหมายว่าด้วยบำเหน็จบำนาญข้าราชการ หรือกฎหมายว่าด้วยกองทุนบำเหน็จบำนาญข้าราชการ นับแต่วันที่ได้รับการบรรจุเป็นพนักงานของมหาวิทยาลัย

ลูกจ้างของส่วนราชการซึ่งมหาวิทยาลัยรับเข้าเป็นพนักงานมหาวิทยาลัยตามมาตรา ๙๓ ให้ถือว่าเป็นการออกจากงานเพราะทางราชการยุบตำแหน่ง และให้มีสิทธิได้รับบำเหน็จตามระเบียบกระทรวงการคลังว่าด้วยบำเหน็จลูกจ้าง

สมาชิกภาพของสมาชิกกองทุนบำเหน็จบำนาญข้าราชการตามกฎหมายว่าด้วยกองทุนบำเหน็จบำนาญข้าราชการของพนักงานมหาวิทยาลัยตามวรรคหนึ่ง ให้เป็นไปตามกฎหมายว่าด้วยกองทุนบำเหน็จบำนาญข้าราชการ

มาตรา ๙๖ การดำรงตำแหน่งของผู้ดำรงตำแหน่งอธิการบดี คณบดี หัวหน้าภาควิชา หรือหัวหน้าส่วนราชการที่เรียกชื่ออย่างอื่นที่มีฐานะเทียบเท่าคณะหรือภาควิชาตามพระราชบัญญัติมหาวิทยาลัยมหิดล พ.ศ. ๒๕๓๐ ให้นับเป็นวาระการดำรงตำแหน่งของผู้ดำรงตำแหน่งดังกล่าวตามพระราชบัญญัตินี้

มาตรา ๙๗ ให้ผู้ดำรงตำแหน่งกรรมการในคณะกรรมการประจำคณะ คณะกรรมการประจำบัณฑิตวิทยาลัย คณะกรรมการประจำในวิทยาลัย คณะกรรมการประจำในสถาบัน ศูนย์ หรือสำนัก และคณะกรรมการอื่น ซึ่งได้รับแต่งตั้งหรือเลือกตั้งตามพระราชบัญญัติมหาวิทยาลัยมหิดล พ.ศ. ๒๕๓๐ อยู่ในวันที่พระราชบัญญัตินี้ใช้บังคับ คงดำรงตำแหน่งต่อไปจนกว่าจะได้มีการแต่งตั้งหรือเลือกตั้ง

คณะกรรมการดังกล่าวใหม่ตามพระราชบัญญัตินี้ซึ่งต้องไม่เกินหนึ่งร้อยแปดสิบวันนับแต่วันที่พระราชบัญญัตินี้ใช้บังคับ

มาตรา ๘๒ ให้ผู้ดำรงตำแหน่งประธานสภาคณาจารย์ และสมาชิกสภาคณาจารย์ตามพระราชบัญญัติมหาวิทยาลัยมหิดล พ.ศ. ๒๕๓๐ อยู่ในวันที่พระราชบัญญัตินี้ใช้บังคับเป็นประธานสภาคณาจารย์และสมาชิกสภาคณาจารย์ต่อไป จนกว่าจะได้มาซึ่งประธานสภาคณาจารย์และสมาชิกสภาคณาจารย์ตามพระราชบัญญัตินี้ ซึ่งต้องไม่เกินหนึ่งร้อยแปดสิบวันนับแต่วันที่พระราชบัญญัตินี้ใช้บังคับ

มาตรา ๘๓ ให้ผู้ซึ่งเป็นศาสตราจารย์ ศาสตราจารย์พิเศษ ศาสตราจารย์เกียรติคุณ รองศาสตราจารย์ รองศาสตราจารย์พิเศษ ผู้ช่วยศาสตราจารย์ ผู้ช่วยศาสตราจารย์พิเศษและอาจารย์ประจำของมหาวิทยาลัยมหิดล ตามพระราชบัญญัติมหาวิทยาลัยมหิดล พ.ศ. ๒๕๓๐ อยู่ในวันที่พระราชบัญญัตินี้ใช้บังคับ คงมีฐานะศาสตราจารย์ ศาสตราจารย์พิเศษ ศาสตราจารย์เกียรติคุณ รองศาสตราจารย์ รองศาสตราจารย์พิเศษ ผู้ช่วยศาสตราจารย์ ผู้ช่วยศาสตราจารย์พิเศษ และอาจารย์ประจำตามพระราชบัญญัตินี้

ให้ผู้ซึ่งเป็นอาจารย์พิเศษของมหาวิทยาลัยมหิดลตามพระราชบัญญัติมหาวิทยาลัยมหิดล พ.ศ. ๒๕๓๐ อยู่ในวันที่พระราชบัญญัตินี้ใช้บังคับเป็นอาจารย์พิเศษของมหาวิทยาลัยตามพระราชบัญญัตินี้จนครบกำหนดที่ได้รับแต่งตั้ง

มาตรา ๘๔ ให้ออกข้อบังคับหรือประกาศ เพื่อปฏิบัติการตามพระราชบัญญัตินี้ให้แล้วเสร็จภายในสามปีนับแต่วันที่พระราชบัญญัตินี้ใช้บังคับ

ในระหว่างที่ยังมิได้ออกข้อบังคับหรือประกาศ เพื่อปฏิบัติการตามพระราชบัญญัตินี้ให้นำพระราชกฤษฎีกา กฎทบทวน ประกาศทบทวนมหาวิทยาลัย ระเบียบและข้อบังคับที่ออกตามพระราชบัญญัติมหาวิทยาลัยมหิดล พ.ศ. ๒๕๓๐ ที่ใช้อยู่ในวันที่พระราชบัญญัตินี้ใช้บังคับมาใช้บังคับโดยอนุโลมเท่าที่ไม่ขัดหรือแย้งกับพระราชบัญญัตินี้

ผู้รับสนองพระบรมราชโองการ

พลเอก สุรยุทธ์ จุลานนท์

นายกรัฐมนตรี



หมายเหตุ :- เหตุผลในการประกาศใช้พระราชบัญญัติฉบับนี้ คือ โดยที่สมควรปรับปรุงการศึกษา ระดับอุดมศึกษาให้สอดคล้องกับการเปลี่ยนแปลงทางเศรษฐกิจและสังคม โดยการส่งเสริมให้มหาวิทยาลัยของรัฐพัฒนาไปสู่การเป็นมหาวิทยาลัยของรัฐที่ไม่เป็นส่วนราชการแต่อยู่ในกำกับของรัฐ เพื่อประโยชน์ในการบริหารจัดการที่เป็นอิสระ และมีความคล่องตัว สามารถจัดการศึกษาในระดับอุดมศึกษาได้อย่างมีคุณภาพและประสิทธิภาพมากยิ่งขึ้น โดยการจัดการศึกษาระดับอุดมศึกษาจะต้องคำนึงถึงความเป็นอิสระและความเป็นเลิศทางวิชาการ สมควรปรับปรุงการบริหารมหาวิทยาลัยมหิดลให้เป็นไปตามแนวทางดังกล่าว จึงจำเป็นต้องตราพระราชบัญญัตินี้

ข้อบังคับมหาวิทยาลัยมหิดล ว่าด้วยการประชุมสภามหาวิทยาลัย

พ.ศ 2554



ข้อบังคับมหาวิทยาลัยมหิดล  
ว่าด้วยการประชุมสภามหาวิทยาลัย  
พ.ศ. ๒๕๕๔

โดยที่เป็นการสมควรกำหนดการประชุมสภามหาวิทยาลัยให้สอดคล้องกับพระราชบัญญัติมหาวิทยาลัยมหิดล พ.ศ.๒๕๕๐ และปรับปรุงให้มีความคล่องตัวและมีความเหมาะสมยิ่งขึ้น

อาศัยอำนาจตามมาตรา ๒๔(๒) และมาตรา ๒๕ แห่งพระราชบัญญัติมหาวิทยาลัยมหิดล พ.ศ.๒๕๕๐ สภามหาวิทยาลัย ในการประชุมครั้งที่ ๔๔๘ เมื่อวันที่ ๑๘ พฤษภาคม ๒๕๕๔ จึงออกข้อบังคับไว้ดังต่อไปนี้

ข้อ ๑ ข้อบังคับนี้เรียกว่า “ข้อบังคับมหาวิทยาลัยมหิดล ว่าด้วยการประชุมสภามหาวิทยาลัย พ.ศ. ๒๕๕๔”

ข้อ ๒ ข้อบังคับนี้ให้ใช้บังคับตั้งแต่วันถัดจากวันประกาศเป็นต้นไป

ข้อ ๓ ให้ยกเลิกข้อบังคับมหาวิทยาลัยมหิดล ว่าด้วยการประชุมสภามหาวิทยาลัย พ.ศ.๒๕๕๒

ข้อ ๔ ในข้อบังคับนี้

“สภามหาวิทยาลัย” หมายความว่า สภามหาวิทยาลัยมหิดล

“การประชุม” หมายความว่า การประชุมสภามหาวิทยาลัย

“ประธาน” หมายความว่า ประธานของที่ประชุมสภามหาวิทยาลัยมหิดล

“กรรมการ” หมายความว่า กรรมการสภามหาวิทยาลัยมหิดล

“เลขานุการ” หมายความว่า เลขานุการสภามหาวิทยาลัยมหิดล

ข้อ ๕ ในกรณีที่มีปัญหาที่ต้องตีความตามข้อบังคับนี้ ให้เป็นอำนาจของสภามหาวิทยาลัยวินิจฉัย  
ตีความ

ข้อ ๖ ให้นายกสภามหาวิทยาลัยเป็นผู้รักษาการตามข้อบังคับนี้

หมวด ๑

การประชุม

ข้อ ๗ การประชุมให้มีตามกำหนดที่สภามหาวิทยาลัยได้มีมติไว้ แต่นายกสภามหาวิทยาลัยจะสั่งงดการประชุมครั้งใดก็ได้ เมื่อเห็นว่าไม่มีเรื่องที่เหมาะสมบรรจุเข้าวาระการประชุม

กรณีที่นายกสภามหาวิทยาลัยเห็นสมควร จะเรียกประชุมเป็นกรณีพิเศษก็ได้

ข้อ ๘ การเรียกประชุม ให้ทำเป็นหนังสือแจ้งพร้อมด้วยระเบียบวาระการประชุม และเอกสารที่เกี่ยวข้อง โดยให้กำหนดล่วงหน้าเป็นเวลาไม่น้อยกว่าเจ็ดวัน แต่นายกสภามหาวิทยาลัยจะเรียกประชุมเร็วกว่าเจ็ดวันโดยไม่ต้องทำเป็นหนังสือแจ้งก็ได้ หากเห็นว่าเป็นเรื่องเร่งด่วน

ข้อ ๙ การจัดระเบียบวาระการประชุม ให้เป็นไปตามที่นายกสภามหาวิทยาลัยพิจารณาเห็นสมควรตามลำดับ โดยอาจจัดระเบียบวาระการประชุม ดังต่อไปนี้

- (๑) เรื่องที่ประธานจะแจ้งต่อที่ประชุม
- (๒) รับรองรายงานการประชุม
- (๓) เรื่องสืบเนื่อง
- (๔) เรื่องเสนอเชิงนโยบาย
- (๕) เรื่องเสนอเพื่อพิจารณา
- (๖) เรื่องเสนอเพื่อทักท้วง
- (๗) เรื่องแจ้งเพื่อทราบ
- (๘) เรื่องอื่นๆ

นายกสภามหาวิทยาลัยอาจจัดระเบียบวาระที่เร่งด่วนไว้ในลำดับแรกของการประชุมก็ได้

ข้อ ๑๐ ให้มีสมุดรับกรรมการที่มาประชุมลงชื่อก่อนเข้าประชุมทุกครั้ง

ข้อ ๑๑ ในการประชุมต้องมีกรรมการจำนวนไม่น้อยกว่ากึ่งหนึ่งของจำนวนกรรมการทั้งหมด จึงเป็นองค์ประชุม

เมื่อพ้นกำหนดการประชุมไปครึ่งชั่วโมงแล้ว ถ้ากรรมการยังไม่ครบองค์ประชุม ประธานจะสั่งให้เลื่อนการประชุมไปก็ได้

ข้อ ๑๒ ให้นายกสภามหาวิทยาลัยเป็นประธานในที่ประชุม

ในกรณีที่นายกสภามหาวิทยาลัยไม่สามารถมาประชุมได้ ให้อุปนายกสภามหาวิทยาลัยเป็นประธานในที่ประชุม ในกรณีที่ไม่มีผู้ปฏิบัติหน้าที่ประธาน ให้ที่ประชุมเลือกกรรมการที่มาประชุมคนหนึ่งเป็นประธาน

ข้อ ๑๓ เลขานุการมีหน้าที่ ดังนี้

- (๑) เชิญประชุมสภามหาวิทยาลัย
- (๒) แจ้งระเบียบหรือเรื่องที่เกี่ยวข้องต่อที่ประชุม
- (๓) จัดทำรายงานการประชุม เว้นแต่รายงานการประชุมลับที่ได้มีมติของที่ประชุมมิให้เปิดเผยและ

ข้อความที่ที่ประชุมห้ามโฆษณา

- (๔) แจ้งมติของสภามหาวิทยาลัยไปยังผู้ที่เกี่ยวข้อง
- (๕) รักษาเอกสารของสภามหาวิทยาลัย
- (๖) รักษาระเบียบการประชุมให้เป็นไปตามข้อบังคับนี้ ตามที่ประธานหรือสภามหาวิทยาลัยมอบหมาย
- (๗) ปฏิบัติการอื่นใดตามที่กำหนดไว้ในข้อบังคับนี้
- (๘) ปฏิบัติการอื่นใดตามที่ประธานหรือสภามหาวิทยาลัยมอบหมาย

ข้อ ๑๔ ให้ที่ประชุมพิจารณาเฉพาะเรื่องที่มีอยู่ในระเบียบวาระการประชุม และต้องดำเนินการประชุมตามลำดับระเบียบวาระการประชุมที่จัดไว้ เว้นแต่ที่ประชุมจะให้มิตินเป็นอย่างอื่น

ข้อ ๑๕ ประธานมีอำนาจปรึกษาที่ประชุมในปัญหาใดๆ เตือน ห้ามปราม ให้งดการอภิปรายในเรื่องที่กำลังพิจารณา สั่งพักการประชุม เลื่อนการประชุมหรือเลิกการประชุมได้ตามที่เห็นสมควร

ข้อ ๑๖ ถ้าประธานหรือกรรมการไม่น้อยกว่าหนึ่งในสี่ของจำนวนกรรมการที่มาประชุมเสนอให้ประชุมลับก็ให้ประชุมลับ

ผู้ที่อยู่ในที่ประชุมลับได้ ได้แก่ กรรมการ และผู้ที่ได้รับอนุญาตจากประธานเท่านั้น

ข้อ ๑๗ ที่ประชุมอาจมีมติให้จดยางงานการประชุมลับครั้งใดทั้งหมด หรือแต่บางส่วนก็ได้และให้มีบันทึกเหตุผลไว้

ข้อ ๑๘ การเปิดเผยรายงานการประชุมลับ ให้เป็นไปตามมติของสภามหาวิทยาลัย

ข้อ ๑๙ กรรมการมีสิทธิขอแก้ไขเพิ่มเติมรายงานการประชุมให้ตรงตามที่เป็นจริงได้ การจะแก้ไขหรือไม่นั้น สุดแล้วแต่มติของที่ประชุมจะพิจารณาชี้ขาด

ข้อ ๒๐ เมื่อที่ประชุมมีมติรับรองรายงานการประชุมครั้งใดแล้ว ให้ประธานลงลายมือชื่อในรายงานการประชุมไว้เป็นหลักฐาน

รายงานการประชุมที่ยังมิได้มีการรับรองเพราะเหตุที่วาระการดำรงตำแหน่งของประธานสิ้นสุดลง ให้เลขานุการบันทึกเหตุผลนั้นไว้ และให้กรรมการที่เข้าร่วมประชุมในการประชุมครั้งนั้นอย่างน้อยสองคนเป็นผู้รับรองความถูกต้องของรายงานการประชุมนั้น

ข้อ ๒๑ ที่ประชุมอาจมีมติห้ามโฆษณาข้อความอันเกี่ยวกับความปลอดภัย ผลประโยชน์สำคัญของมหาวิทยาลัย หรือข้อความอื่นที่ได้กล่าวหรือปรากฏในรายงานการประชุมก็ได้

#### หมวด ๒

#### การเสนอเรื่องเข้าระเบียบวาระการประชุม

-----

ข้อ ๒๒ ผู้มีสิทธิเสนอเรื่องเข้าวาระการประชุม ได้แก่ กรรมการ และอธิการบดี

ข้อ ๒๓ การเสนอเรื่องเข้าระเบียบวาระการประชุม ให้ทำเป็นหนังสือถึงนายกสภามหาวิทยาลัยล่วงหน้าไม่น้อยกว่าสิบวัน แล้วให้นายกสภามหาวิทยาลัยพิจารณานำเข้าระเบียบวาระการประชุมตามที่เห็นสมควร

หากนายกสภามหาวิทยาลัยเห็นว่าไม่สมควร อาจไม่นำเรื่องที่เสนอเข้าระเบียบวาระการประชุมได้ แต่ให้มีหนังสือแจ้งให้ผู้เสนอเรื่องทราบโดยมิชักช้า

#### หมวด ๓

#### การลงมติ

-----

ข้อ ๒๔ ในกรณีที่มีการประชุมและต้องมิตินั้น ให้ประธานขอให้ที่ประชุมลงมติ โดยมีหลักเกณฑ์ ดังนี้

(๑) มติของที่ประชุมให้เป็นไปตามเสียงข้างมาก เว้นแต่จะกำหนดเป็นอย่างอื่น

(๒) ถ้าคะแนนเสียงเท่ากัน ให้ประธานออกเสียงชี้ขาดและให้กระทำการเป็นการเปิดเผย

โดยจะให้เหตุผลหรือไม่ก็ได้

(๓) การออกเสียงลงคะแนนให้กระทำการเปิดเผย เว้นแต่ที่ประชุมให้กระทำการลับ จึงให้ลงคะแนนลับ

วิธีการลงคะแนนเปิดเผยและวิธีการลงคะแนนลับ ให้ประธานเป็นผู้กำหนดตามความเห็นชอบของที่ประชุม

(๔) เมื่อได้รับคะแนนเสียงเสร็จแล้ว ให้ประธานประกาศมติต่อที่ประชุมทันที ถ้าเรื่องใดมีกฎหมาย หรือระเบียบข้อบังคับเฉพาะเรื่องนั้นกำหนดไว้ว่ามติจะต้องประกอบด้วยคะแนนเสียงถึงจำนวนเท่าใด ก็ให้ประกาศด้วยว่าคะแนนเสียงข้างมากถึงจำนวนที่กำหนดไว้หรือไม่

(๕) ในการนับคะแนนเสียง ถ้ากรรมการร้องขอและที่ประชุมมีมติให้มีการนับคะแนนเสียงใหม่ ก็ให้มีการนับคะแนนเสียงใหม่

(๖) กรรมการจะอยู่ในที่ประชุมไม่ได้ หากมีการอภิปรายหรือลงมติในเรื่องใดที่กรรมการผู้นั้นมีประโยชน์ได้เสียส่วนตัวเกี่ยวข้องด้วย เว้นแต่ที่ประชุมจะมีมติอนุญาตให้อยู่ในที่ประชุมเพียงเพื่อชี้แจงข้อเท็จจริงอันจะทำความกระจ่างในเรื่องนั้น

ข้อ ๒๕ ในกรณีที่ไม่มีการประชุม แต่มีความจำเป็นเร่งด่วนต้องลงมติในเรื่องใดๆ โดยความเห็นชอบของนายกสภามหาวิทยาลัย ให้เวียนเอกสารเพื่อให้กรรมการลงมติได้ ทั้งนี้ ต้องมีกรรมการลงมติกลับมาไม่น้อยกว่ากึ่งหนึ่งของกรรมการทั้งหมด จึงจะถือว่ามีการลงมติในครั้งนั้น

ในการนับคะแนน มติเสียงข้างมากต้องเกินกว่ากึ่งหนึ่งของจำนวนกรรมการที่ลงมติ จึงถือเป็นมติของสภามหาวิทยาลัย และให้นำมติดังกล่าวแจ้งที่ประชุมสภามหาวิทยาลัยทราบในคราวถัดไป โดยถือว่าเรื่องนั้นๆ ได้ผ่านการพิจารณาของสภามหาวิทยาลัยแล้ว

กรณีที่กรรมการคนหนึ่งคนใดมีความเห็นแย้งต่อการเวียนเอกสารเพื่อขอมติ ให้เป็นดุลยพินิจของนายกสภามหาวิทยาลัย ในการพิจารณาเรียกประชุมเป็นกรณีพิเศษสำหรับเรื่องดังกล่าว หากเห็นว่าความเห็นแย้งนั้นมีเหตุผลสมควร และให้ถือว่าไม่มีการลงมติในการเวียนเอกสารครั้งนั้น

ประกาศ ณ วันที่ ๒๖ พฤษภาคม พ.ศ. ๒๕๕๔



(ศาสตราจารย์นายแพทย์วิจารณ์ พานิช)

นายกสภามหาวิทยาลัยมหิดล

หมายเหตุ : - เหตุผลในการประกาศใช้ข้อบังคับฉบับนี้ คือ สืบเนื่องจากการเปลี่ยนแปลงกำหนดการประชุมของ สภามหาวิทยาลัยมหิดล แต่ยังคงมีความจำเป็นในเรื่องเร่งด่วนที่ต้องขอมติที่ประชุมเพื่อเห็นชอบหรืออนุมัติในเรื่อง นั้นๆ โดยกำหนดให้เวียนแจ้งเอกสารเพื่อให้กรรมการสภามหาวิทยาลัยลงมติโดยไม่มีการประชุม และถือว่าการลง มติของกรรมการถือเป็นมติของสภามหาวิทยาลัยแล้ว จึงจำเป็นต้องออกข้อบังคับฉบับนี้

กำหนดการประชุมสภามหาวิทยาลัยมหิดล ประจำปี พ.ศ. 2561



**กำหนดการประชุมสภามหาวิทยาลัยมหิดล  
ประจำปี พ.ศ. ๒๕๖๑**

ครั้งที่	วัน/เวลา การประชุม	กำหนดวันเสนอชื่อเรื่องวาระ และนำส่งเอกสารประกอบ ให้สำนักงานสภา	กำหนดวันนำส่ง เอกสารประกอบการประชุม ให้กรรมการสภา
๕๒๘	พุธที่ ๑๗ มกราคม ๒๕๖๑ : ๑๓.๐๐ น.	๓ มกราคม ๒๕๖๑	๑๐ มกราคม ๒๕๖๑
๕๒๙	พุธที่ ๒๑ กุมภาพันธ์ ๒๕๖๑ : ๑๓.๐๐ น.	๗ กุมภาพันธ์ ๒๕๖๑	๑๔ กุมภาพันธ์ ๒๕๖๑
๕๓๐	พุธที่ ๒๑ มีนาคม ๒๕๖๑ : ๑๓.๐๐ น.	๗ มีนาคม ๒๕๖๑	๑๔ มีนาคม ๒๕๖๑
๕๓๑	พุธที่ ๑๘ เมษายน ๒๕๖๑ : ๑๓.๐๐ น.	๔ เมษายน ๒๕๖๑	๑๑ เมษายน ๒๕๖๑
๕๓๒	พุธที่ ๑๖ พฤษภาคม ๒๕๖๑ : ๑๓.๐๐ น.	๒ พฤษภาคม ๒๕๖๑	๙ พฤษภาคม ๒๕๖๑
๕๓๓	พุธที่ ๒๐ มิถุนายน ๒๕๖๑ : ๑๓.๐๐ น.	๖ มิถุนายน ๒๕๖๑	๑๓ มิถุนายน ๒๕๖๑
๕๓๔	พุธที่ ๑๘ กรกฎาคม ๒๕๖๑ : ๑๓.๐๐ น.	๔ กรกฎาคม ๒๕๖๑	๑๑ กรกฎาคม ๒๕๖๑
๕๓๕	พุธที่ ๑๕ สิงหาคม ๒๕๖๑ : ๑๓.๐๐ น.	๑ สิงหาคม ๒๕๖๑	๘ สิงหาคม ๒๕๖๑
๕๓๖	พุธที่ ๑๙ กันยายน ๒๕๖๑ : ๑๓.๐๐ น.	๕ กันยายน ๒๕๖๑	๑๑ กันยายน ๒๕๖๑
๕๓๗	พุธที่ ๑๗ ตุลาคม ๒๕๖๑ : ๑๓.๐๐ น.	๓ ตุลาคม ๒๕๖๑	๑๐ ตุลาคม ๒๕๖๑
๕๓๘	พุธที่ ๒๑ พฤศจิกายน ๒๕๖๑ : ๑๓.๐๐ น.	๗ พฤศจิกายน ๒๕๖๑	๑๔ พฤศจิกายน ๒๕๖๑
๕๓๙	พุธที่ ๑๙ ธันวาคม ๒๕๖๑ : ๑๓.๐๐ น.	๔ ธันวาคม ๒๕๖๑	๑๒ ธันวาคม ๒๕๖๑

**หมายเหตุ** ๑. สถานที่ประชุม ห้องประชุมศ.เกียรติคุณ นพ.นที รักษ์พลเมือง ชั้น ๕ สำนักงานอธิการบดี ศาลา  
๒. หากกำหนดการประชุมดังกล่าวมีการเปลี่ยนแปลง สำนักงานสภามหาวิทยาลัย จะได้แจ้งให้ทราบต่อไป  
๓. ขอให้กรรมการสภาฯ หรือหน่วยงานที่ต้องการเสนอเรื่องเข้าสภามหาวิทยาลัยได้ส่งเรื่อง และเอกสาร  
ประกอบตรงตามเวลาที่กำหนด

### ที่มาของข้อมูล :

1. พระราชบัญญัติมหาวิทยาลัยมหิดล พ.ศ.2550
2. <http://intranet.mahidol/council/old.html>
3. <http://www.mahidol.ac.th/th/history.htm>
4. [http://www.mahidol.ac.th/th/history\\_current.htm](http://www.mahidol.ac.th/th/history_current.htm)
5. <http://www.mahidol.ac.th/th/vision.htm>
6. <http://www.op.mahidol.ac.th/orpr/newhrsite/abouthr/stat.html>
7. <http://intranet.mahidol/op/orpl/assets.pdf>
8. [http://intranet.mahidol/op/oraa/files/approved\\_curriculum\\_491.pdf](http://intranet.mahidol/op/oraa/files/approved_curriculum_491.pdf)
9. [http://www.op.mahidol.ac.th/oraa/wp/education\\_info/](http://www.op.mahidol.ac.th/oraa/wp/education_info/)
10. [http://intranet.mahidol/op/orpl/assets/stategic\\_planning\\_mahidol2016-2019.pdf](http://intranet.mahidol/op/orpl/assets/stategic_planning_mahidol2016-2019.pdf)
11. [http://intranet.mahidol/op/orpl/assets/management\\_structure\\_mahidol\\_update\\_oct2017.pdf](http://intranet.mahidol/op/orpl/assets/management_structure_mahidol_update_oct2017.pdf)
12. <http://intranet.mahidol/op/orpr/system/statistics/index.php>
13. <http://intranet.mahidol/op/orpl/document.html>

### จัดทำโดย :

สำนักงานสภามหาวิทยาลัยมหิดล

อาคารสำนักงานอธิการบดี ชั้น 5 999 ถนนพุทธมณฑลสาย 4

ต.ศาลายา อ.พุทธมณฑล จ.นครปฐม 73170

โทรศัพท์ : 66 (0) 2849-6394-5

โทรสาร : 66 (0) 2849-6366

อีเมลล์ [uoffice@mahidol.ac.th](mailto:uoffice@mahidol.ac.th)